

Дом ужасов ИКЕА

Как краденый российский лес под
прикрытием экологической маркировки
становится детской мебелью



EarthSight - это некоммерческая организация, стремящаяся использовать возможности первичных расследований и отчетности для привлечения внимания к насущным вопросам прав человека и экологической справедливости. Мы стремимся добраться до сути проблемы, используя ряд исследовательских методов для получения документальных доказательств преступлений против людей и планеты, полученных из первых рук, которые будут неопровержимы и которые невозможно игнорировать. Наша исследовательская работа также направлена на выявление фактов соучастия потребителей и финансистов в подстрекательстве к этим злоупотреблениям с помощью отслеживания финансов и цепочек поставок.

email: info@earth sight.org.uk

www.earth sight.org.uk

 [@earth sight](https://twitter.com/earth sight)

 [@earth sight investigations](https://www.facebook.com/earth sight investigations)

Беспокоитесь о конфиденциальности? Загрузите бесплатно приложение Signal на свой телефон и отправьте нам безопасное сообщение по этому номеру:

+447922400605

Оформление обложки:

Matt Hall

Июль 2021, © EarthSight

ОГЛАВЛЕНИЕ

Основные выводы		
Пролог		
1. Сибирь пылает		
Покорение тайги		
Лесные пожары и изменения климата		
«Горячие точки» незаконных рубок		
Столица нелегальной лесозаготовки в России		
2. Грабеж	12	
Евгений Бакуров, лесопромышленный магнат		
Незаконная вырубка		
Превращение свинца в золото — незаконные сделки		
Фальсифицированные акты		
«Такие как я — не тонут»		
Разграбление защитных лесов		
Опустошенная земля		
Новые друзья, новые трюки		
3. Связь с миром	25	
Не так уж и далеко		
Работа под прикрытием		
Детские игры		
Все дороги ведут в ИКЕА		
Сомнительная торговля		
4. Отмывочная машина	31	
Верхушка айсберга		
Соратники		
Не заметить слона в комнате		
Смотреть здесь не на что		
Надев шоры		
Отмывка древесины		
Гонка уступок		
С чистого листа		
5. Дежавю	39	
Молчание нарушено: Поставки древесины ИКЕА из Украины		
Последствия украинского скандала		
Аргумент о паршивых овцах		
6. Заключение: слишком поздно	42	
Почему на это ушло столько времени?		
Технические проблемы		
Перекладывание вины		
Радикальная реформа FSC		
Усмирение лесоперемалывающей машины		
Важность реакции правительства		
Приложение: Подробные рекомендации	49	
Оформление списка литературы	53	



ОСНОВНЫЕ ВЫВОДЫ

- Как показало расследование Earthsight, крупнейший мировой мебельный ритейлер ИКЕА на протяжении многих лет продавал детскую мебель, изготовленную из древесины, которая была заготовлена в ходе масштабной незаконной вырубке защитных лесов России. Это лишь одна из многих западных компаний, замешанных в этом деле.
- Нелегально заготовленная российская древесина, вероятнее всего, попала в популярную линейку детской мебели Сундвик, в которую входят стулья, столы, кровати и гардеробы, а также кукольный домик Флисат. По оценкам Earthsight, раз в две минуты где-то в мире покупатель приобретает товар ИКЕА, изготовленный с использованием сомнительной древесины из России.
- С помощью встреч под прикрытием, посещения лесозаготовительных участков, анализа спутниковых снимков, а также тщательного изучения официальных документов, судебных протоколов и таможенной данных, мы проследили путь деревянной мебели, которая продается в магазинах ИКЕА по всему миру, до лесов в далекой Сибири. Их контролируют компании, которыми владеет человек из списка 50 самых богатых политиков России, Евгений Бакуров.
- Наше расследование, длившееся год, показало, что фирмы Бакурова нарушили множество лесных и природоохранных законов. С помощью незаконных сделок за последние десять лет они заготовили 2,16 миллиона кубических метров древесины в защитных лесах. Если сложить в штабель полученные бревна, они по высоте могут соперничать с пирамидой Хеопса.
- Лесорубы вырубали миллионы деревьев под предлогом того, что они мертвые, усыхающие, больные или повреждены иным образом. Болезни деревьев часто используют как предлог, чтобы обойти российское законодательство в сфере лесозаготовок.
- Лесной попечительский совет (FSC) сертифицировал сосну Бакурова по ведущей глобальной схеме «зеленой» сертификации для устойчиво заготовленной древесины. Далее сосну отправляли индонезийскому производителю – поставщику магазинов ИКЕА по всему миру, включая США, Великобританию, Германию, Францию и другие европейские страны. Кроме того, Бакуров осуществлял поставки ИКЕА через посредников в России и Китае.
- Связанную с Бакуровым древесину потребляет не только ИКЕА. Она входит в состав многих других цепочек поставок в Европу и США. Большая часть импорта ЕС из восточной части России является потенциально скомпрометированной.
- Earthsight считает, что ответственность за выявленные нарушения при рубках, которые связаны с ИКЕА и другими ритейлерами, замешанными в скандале, лежит на FSC. Чтобы гарантировать законность и экологическую устойчивость используемой древесины, они зависят от FSC и его конкурента, PEFC. Выявленные нами факты свидетельствуют о том, что такое доверие, мягко говоря, неоправданно.
- В аудитах FSC не упомянуты широкомасштабные нелегальные рубки, задокументированные Earthsight и российскими органами власти. Между тем, древесина с высоким уровнем риска вот уже который год продолжает продаваться в магазинах ИКЕА.
- Выявленные факты свидетельствуют о необходимости более активного применения правительствами ЕС и США их законодательства по импорту древесины в соответствии с уровнем их воздействия на вырубку лесов в других странах.
- ИКЕА отрицает нарушения, но после получения запроса от Earthsight объявила о запрете использования древесины из Сибири и Дальнего Востока России, заготовленной в результате санитарных рубок. Ритейлер настаивает на том, что сырье Бакурова было «заготовлено законно», однако, недавно вычеркнул его компании из списка своих поставщиков, ссылаясь на неуточненные «проблемные практики».

ПРОЛОГ



Кукольный домик - навесная полка «Флиса» в месте незаконной вырубki леса в Иркутской области

Грохот стоит оглушительный: лесозаготовительная машина, пожирающая деревья, врезается в лес, словно нож в масло. Деревья в Иркутской области в Сибири растут медленно, более ста лет выдерживая пронзительный ветер и морозные зимы. Под механическим захватом лесозаготовительной машины Ponsse CTL они падают в считанные секунды.

Евгений Бакуров с удовольствием наблюдает, как механизм стоимостью полмиллиона долларов автоматически удаляет ветки со ствола и распиливает его на бревна. Коренастый, с коротко стриженными волосами 44-летний бизнесмен больше похож на боксера-тяжеловеса. Один из нечастых визитов в тайгу, на передовую его лесозаготовительной деятельности – это приятный уход от привычной обстановки фотосессий и тусовок с крупными местными предпринимателями.

Контроль над участком леса размером с Лондонскую агломерацию дал ему много чего. Собственный частный вертолет, судно, названное в честь дочери, несчетное количество земельных участков и доход, благодаря которому Бакуров входит в число 50 богатейших госслужащих и депутатов России.

Было нелегко. Получить прибыль из этого леса сложно – или, по крайней мере, было бы сложно, если следовать закону. Закон предусматривает конкурентную покупку прав на лесозаготовки с аукциона, заготовку древесины строго в пределах установленного договором объема, чтобы дать возможность медленно растущему лесу

восстановиться, и запрет лесозаготовок на участках, имеющих наибольшую экологическую ценность.

Однако, Бакуров – бизнесмен-политик, скопировавший свой образ мачо и любовь к боевым искусствам у российского президента, которым он так восхищается, научился не беспокоиться из-за законов. За длительную карьеру Бакуров сумел довести свои профессиональные приемы до мастерства. В российском лесном секторе это не имеет ничего общего с добросовестной практикой ведения бизнеса. Все сводится к приобретению союзников. Несколько взносов в избирательные кампании могут принести огромную пользу.

В его случае это вряд ли является секретом. За его компаниями тянется длинный «хвост» документов, раскрывающих многочисленные случаи незаконных рубок, в том числе и в защитных лесах.

Ближайшее побережье находится на расстоянии тысяч километров и найти рынок сбыта для этой древесины было также непростым делом. А, учитывая ее незаконное происхождение – вдвойне. Однако, у Бакурова и за границей есть пара влиятельных союзников: в далекой Швеции и Бонне.¹

Как оказалось, именно благодаря им древесина и прошла долгий путь от разоренного Бакуровым сибирского леса до детских спален по всему миру. И стала частью «Прекрасных будней» миллионов покупателей.

1. СИБИРЬ ПЫЛАЕТ

Лесной пожар в Сибири

Покорение тайги

Россия является одним из крупнейших в мире экспортеров и производителей древесины. В 2019 г. бывшая сверхдержава перегнала Канаду и другие страны в объеме экспорта пиломатериалов хвойных пород, и была на пути к тому, чтобы экспортировать почти четверть продаваемой древесины по всему миру.²

Страна благословлена невероятным лесным богатством. Деревья покрывают почти половину ее площади, или более 800 миллионов гектаров³, соединяя лесным мостом арктическую тундру с просторными восточными степями, и образуя самый большой лес на Земле.

Европа и Китай являются крупнейшими рынками сбыта этого богатства. Культура «одноразового потребления», становящаяся все более популярной, а также резкий переход на производство электроэнергии из древесного топлива⁴ и истощение собственных лесных ресурсов заставили европейцев обратиться к своему соседу-гиганту в поисках источника для утоления потребности в дешевой древесине. Импорт бревен, пиломатериалов,

целлюлозы, бумаги и иных производимых из древесины товаров в ЕС из России за последние 10 лет вырос на 42 процента, приближаясь к 3 миллиардам евро в год.⁵

Несмотря на всемирный экономический шок, вызванный пандемией Covid-19 (коронавируса), торговля с ЕС в прошлом году продолжала расти и достигла рекордных 14,1 млн тонн.⁶ Для такого количества требуется ежедневно срубить примерно 200 000 деревьев.⁷

«Возможно, российская тайга не привлекает к себе столько внимания, как амазонские или индонезийские джунгли, но она чрезвычайно важна»

Николай Шматков, бывший сотрудник WWF Россия

В реальности, количество российской древесины, потребляемой в Европе и многих других странах, даже превышает объем прямого импорта. Причиной является российский экспорт больших партий бревен и пиломатериалов в Китай – крупнейший в мире импортер древесины. Впоследствии происходит повторный экспорт. После превращения в готовые товары (мебель, паркет) древесина попадает на прибыльные рынки,

например, Европы и США. Соединенные Штаты являются ведущим получателем экспортных товаров из древесины из Китая, стоимость которых в 2018 г. превысила 9 миллиардов долларов США.⁸



Хотя европейская часть России также служит источником дешевой древесины, существенная часть экспорта происходит из Сибири и Дальнего Востока России.

В этих регионах простирается северный лес, или тайга, где водится бурый медведь, волк, лось и соболь (млекопитающее, похожее на куницу, чье изображение украшает флаги и гербы Сибири). Самый крупный в мире тигр, амурский, находящийся под угрозой исчезновения, неслышно скользит здесь между деревьев, а в их ветвях резвятся и прыгают белки-летяги. Проницательный взор может заметить орлана-белохвоста, парящего над кронами деревьев. Это один из крупнейших существующих представителей хищных птиц.

«Возможно, российская тайга не привлекает к себе столько внимания, как амазонские или индонезийские джунгли, но она чрезвычайно важна», – заявил в 2018 г. Николай Шматков, бывший директор Лесной программы WWF России.⁹ «Она является ключевой составляющей регуляции глобального климата. Ее деревья, почва и торф запасают больше углекислого газа, чем тропические и смешанные леса, взятые вместе, и в ней водится много крупных животных, например, северный олень, который уже исчезает из трансформированных и деградированных лесов».

Лес – это место обитания для многих и жизненно важен для всех. И он умирает.

Лесные пожары и изменения климата

Анализ, проведенный Всемирной лесной вахтой (GFW), показал, что с 2001 года Россия потеряла 69,5 миллионов гектаров лесного покрова.¹⁰ Это участок размером с Техас. Площадь потерь лесов возрастает ежегодно, и среднегодовые потери за 2010-е гг. вдвое превысили показатели предыдущего десятилетия. Согласно анализу, прошлый год стал вторым худшим по зарегистрированным потерям лесного покрова.

Значительная часть такого обезлесения является временной. В отличие от тропиков лесозаготовка в тайге, в частности, в России и Канаде, обычно подразумевает возможность последующего возобновления лесов на месте сплошных вырубок. Но даже принимая во внимание такое возобновление, статистические данные очевидно свидетельствуют, что в 2001-2012 гг. Россия потеряла 36,5 миллиона гектаров лесов, в то время как возобновилось лишь 16,2 миллиона гектаров. Чистые потери составили более 20 миллионов гектаров.¹¹

«Главной угрозой российским лесам является модель «одноразового» лесопользования, в которой лес используется как месторождение древесины, без эффективного лесоводства», – рассказал Earthsight Алексей Ярошенко, руководитель лесного отдела Гринпис России. «В преобладающем большинстве случаев участки после рубки просто оставляют на произвол судьбы, не волнуясь о том, что на них впоследствии вырастет».

С нарастающей деградацией и фрагментацией оставшиеся массивы нефрагментированных лесов, которые ученые называют «малонарушенные лесные территории» (МЛТ) – каждый площадью не менее 500 кв. км. (или 70000 футбольных полей), превращаются в тающие архипелаги. В прошлом распространение МЛТ обеспечивало минимальный уровень антропогенного воздействия на местный животный и растительный мир, а также природные процессы. Сейчас же в разделенных МЛТ они становятся уязвимыми. Анализ GFW свидетельствует, что подавляющее большинство таких потерь лесов происходит в восточной части России: на Дальнем Востоке и в Сибири.

Первостепенная причина потери лесного покрова – пожары.

Огромные пожары, вызванные необычайной жарой, свирепствуют по всей Сибири, высвобождая рекордные объемы парниковых газов. Удушающие облака пепла и сажи в 2019 г. накрыли четыре сибирских региона, став причиной чрезвычайного положения и мобилизации вооруженных сил для оказания помощи в борьбе с пожарами. Эксперты установили, что затяжная жара, поразившая регион в 2020 г., была бы «практически невозможной» без антропогенного изменения климата.¹²

Больше жары – это больше огня, а значит, тает больше вечной мерзлоты, высвобождая опасные парниковые газы. Порочный круг замкнулся.

Исследования показывают, что увеличение лесозаготовительной деятельности в Сибири и на Дальнем Востоке России также привело к более частым пожарам. Лесозаготовки и лесные дороги ведут к дальнейшей фрагментации лесов и делают лесные

пожары более интенсивными. Высохшие порубочные остатки, которые оставляют после себя лесорубы, могут стать пороховой бочкой, которая превращает низовой пожар, распространяющийся по лесной подстилке, опад и нижним ярусам лесной растительности, в крошечный ад, который пожирал лесной покров целиком.¹³

Ярошенко заявил, что таким образом лесные пожары и лесозаготовители, поощряемые слабым контролем со стороны государства, «действуют заодно» в истощении российских лесов, что в свою очередь заставляет лесопромышленников передвигаться с рубками в сторону последних нетронутых массивов с сохранившимися запасами древесины.

«Принято считать, что причиной примерно 90 процентов лесных пожаров в России является деятельность человека (я считаю, что на самом деле даже больше)» – добавил он. «Значительная часть пожаров, вызванных действиями человека, связана с опасными практиками в земледелии и лесном хозяйстве: сжиганием лесосечных отходов в опасный период, так называемыми «контролируемыми отжигами», которые зачастую проводятся без необходимых мер пожарной безопасности, сельскохозяйственными палами.

«По нашему опыту, это чаще [является результатом] глупости и неосторожности, чем злого умысла. Мы часто видим пожары на вырубках или в непосредственной близости от них».

«Горячие точки» незаконных рубок

Масштабная коррупция среди российских политиков и находящихся у них «в кармане» чиновников отрицательно сказывается на добросовестном управлении лесами. Лесозаготовка – прибыльное дело и является особо важным источником протекционизма и «наличности» на Дальнем Востоке России и в Сибири. Даже российский президент Владимир Путин во время своей ежегодной большой пресс-конференции в 2019 г. открыто осудил «чрезвычайно коррумпированную» сферу лесного хозяйства. В этом же году федеральная счетная палата признала, что меры противодействия нелегальным рубкам «не влияют» на ситуацию на местах.¹⁴

По словам сотрудника Гринпис России Ярошенко, государство развернуло обширную кампанию против нелегальных рубок, но лишь в самом узком значении этого явления: борются с заготовкой древесины без разрешительных документов, которая составляет лишь

малую часть общего ежегодного объема заготовки древесины в России. Он отмечает, что «законные» или разрешенные рубки зачастую осуществляются в обход законов, на ложных либо сомнительных основаниях, и приводят к такому же разрушительному воздействию на окружающую среду, как и рубки без разрешительных документов. В то же время, они гораздо шире распространены.

Хорошо задокументированы факты попадания больших объемов незаконно добытой древесины с высоким уровнем риска на ключевые рынки сбыта – США, ЕС и Японии. Несмотря на несколько

резонансных успешных дел, например, рекордный штраф размером в 13 миллионов долларов США за нелегальный дубовый паркет, обнаруженный в США¹⁵, похоже, что законодательство об импорте, которое должно выявлять и пресекать такие поставки, не работает.

Согласно исследованиям, в 2013 г. на момент вступления в силу Регламента ЕС по древесине (EUTR), являющегося основным законом ЕС по импорту древесины, из России в страны-участницы поступало такое же количество ворованной древесины, как из всех тропических стран вместе взятых.¹⁶ Три года спустя анализ законодательства, проведенный ЕС, показал, что Россия является все более и более значимым источником незаконной древесины, наряду с Украиной и Беларусью.¹⁷ В Руководстве к Еврорегламенту, подготовленном по поручению ЕС, Дальний Восток России и Сибирь названы «горячими точками» нелегальной лесозаготовки.¹⁸

В декабре 2020 года Earthsight обнаружил, как в Европу было ввезено 100 000 тонн древесины, связанной с крупнейшим в этом столетии российским скандалом с нелегальной лесозаготовкой.¹⁹ В расследовании отмечено, что этот случай, несмотря на его масштаб, вряд ли уникален. В то время мы уже расследовали еще один российский скандал с вырубкой и изучали еще один маршрут, по которому подозрительная древесина покидала страну.

Столица нелегальной лесозаготовки в России

Угрозы для российской тайги, а именно, коррупция, климатические изменения и незаконные рубки, наиболее ярко выражены в Иркутской области. Почти вдвое превышающая площадь Калифорнии,

«Причиной примерно 90 процентов лесных пожаров в России является деятельность человека (я считаю, что на самом деле даже больше)»

Алексей Ярошенко, Гринпис России

Иркутская область в России



© Ezhiki / Wikimedia Commons

расположенная в сердце Восточной Сибири область является крупнейшим в стране производителем кругляка и пиломатериалов. Типичный пейзаж – широкие долины и гряды холмов, покрытые густыми лесами из лиственницы, сосны, ели, осины и березы.

Налаженное железнодорожное сообщение позволяет легко вывозить отсюда огромные объемы древесины в крупные порты и центры обработки, в т.ч. и в Китай. Учитывая возможность делать здесь легкие деньги на лесозаготовках, нет ничего удивительного в том, что уровень обезлесения в области – самый высокий в России. На Иркутскую область приходится более чем четверть суммарной потери леса в России за первые 12 лет этого столетия.²⁰

В России незаконные рубки это совсем не тайная деятельность, также как это происходит и в других странах с большой площадью лесов. Их проводят не отдельные лица, а крупные компании с помощью современной техники. И это происходит у всех на виду, под прикрытием законной заготовки. Древесина легализуется еще до того, как срубленное дерево успевает коснуться земли.

На постсоветском пространстве типичной лазейкой, используемой такими компаниями для незаконной заготовки и легализации древесины, являются «санитарные» рубки. Лесохозяйственные правила, призванные ограничить негативное воздействие рубок на лес, можно обойти под

предлогом остановки распространения болезней или вредителей. Злоупотребления этими правилами позволяет компаниям вырубать большие объемы древесины и обходить ограничения, установленные на промышленные рубки (см. «Российская проблема нелегальных санитарных рубок»).

Алексей Ярошенко из Гринпис России сообщил Earthsight, что 90 процентов санитарных рубок в стране являются «псевдосанитарными», либо же проводятся под ложными или сомнительными предложениями. Это подтверждается исследованиями – например, проведенная WWF России в 2019 г. проверка документов выявила, что в 96 процентов случаев обоснование санитарных рубок основывалось на недостоверной информации.²¹

Важным предупредительным «красным флажком» является то, что Иркутская область регулярно заготавливает больше древесины с помощью санитарных рубок, чем любая другая область России. Область известна громкой историей о нарушении правил проведения санитарных рубок, но ответственные за их выполнение лица привыкли закрывать на это глаза. В 2019 г. министра лесного комплекса Иркутской области Сергея Шверду арестовали за согласование незаконной вырубki в заказнике под ложным предлогом санитарной рубки.²²

РОССИЙСКАЯ ПРОБЛЕМА НЕЛЕГАЛЬНЫХ САНИТАРНЫХ РУБОК

Официальные данные свидетельствуют, что в течение 2010-2019 гг. санитарные рубки, как в сплошной, так и в выборочной форме, составляли седьмую часть (14 процентов) общего среднегодового объема древесины, заготавливаемой в России.²³

Санитарные рубки является типичным прикрытием для незаконных лесозаготовок в России и лазейкой, благодаря которой лесозаготовительные компании могут избежать различных ограничений на заготовку древесины (в том числе и в защитных лесах), а также превысить допустимые объемы заготовки, установленные органами управления лесного хозяйства.²⁴

«Опыт работы наших организаций в разных регионах России показывает, что главным мотивом к назначению санитарных рубок является именно желание заготовить древесину в тех лесах или теми способами, которые в норме для этих лесов недопустимы, в том числе в силу законодательных ограничений», – говорится в совместном заявлении WWF и Гринпис России в 2016 году.²⁵

Природозащитные группы заявляют, что обычной практикой являются приисковые рубки, когда под прикрытием выборочных санитарных рубок, предназначенных для вырубki погибших и поврежденных деревьев, вырубается здоровые деревья. В результате рубка ведет к ослаблению леса и снижению его устойчивости к внешнему воздействию.

Сплошные санитарные рубки, или вырубка целых участков леса зачастую ничем не отличаются от промышленных рубок, утверждают авторы заявления. Частично этому способствуют правила санитарных рубок, которые, в отличие от требований к промышленным рубкам, не устанавливают ограничений для площади лесосек.

По данным российских правоохранительных органов, проведение промышленных рубок под предлогом санитарных устойчиво занимает видное место во многих нашумевших делах о незаконной рубке, связанных с коррумпированными местными чиновниками.²⁶ Российские органы власти оценивают ущерб окружающей среде, нанесенный в результате применения таких схем, в десятки миллиардов рублей (или сотни миллионов долларов).²⁷

WWF России также неоднократно выражал озабоченность по поводу широкого использования недостоверной информации в документах, обосновывающих назначения масштабных санитарных рубок под предлогом санитарно-оздоровительных мероприятий. В 2019 г. фонд сообщил, что проверка 297 заключений актов лесопатологического обследования с рекомендациями санитарных рубок в Иркутской области выявила нарушения в 96 процентов случаев. По результатам проверок 52 процента отчетов были отозваны, а другие исправлены, что предотвратило незаконные санитарные рубки на площади 3700 га.²⁸ Рассматривая два возможных объяснения – некомпетентность или коррупция – эксперты WWF предположили, что имеющиеся данные свидетельствуют о том, что во многих случаях лесопатологи, которые поставили свою подпись под рекомендациями, никогда даже не посещали запланированные вырубki.²⁹

Российские власти хорошо осведомлены о проблеме незаконных санитарных рубок и достигли определенных успехов в борьбе с ними. Ужесточение требований к назначению, проведению и контролю за санитарными рубками привели к снижению объемов санитарных рубок в 2019 и 2020 гг. как в целом по России, так в некоторых «горячих точках» незаконных рубок. Также были предприняты правоприменительные меры, такие как уголовное расследование незаконных санитарных рубок с участием бывшего министра лесного комплекса Иркутской области в 2019 г. Но проблема сохраняется, и нужно сделать гораздо больше, чтобы предотвратить повторение ситуации с эскалацией незаконных санитарных рубок. В Иркутске почти полная приостановка санитарных рубок, введенная после скандала 2019 года, должна быть снята в конце этого года.³⁰ Вот-вот, джина снова выпустят из бутылки.



© Earthsight

2. ГРАБЕЖ

Лесопогрузчик в арендном участке Бакурова в Иркутской области

Евгений Бакуров, лесопромышленный магнат

44-летний Евгений Бакуров³¹ не слишком похож на типичного чиновника или политика. Его коренастое телосложение и тяга к саморекламе кардинально отличаются от стереотипного образа безликих бюрократов, бродящим по коридорам власти. То же касается и его явной любви к фотографированию с обнаженным торсом.

Избранный депутат Законодательного собрания Иркутской области в 2018 г. задекларировал доход в 365 миллионов рублей (более 5 млн. долларов США) и занял 44-е место в рейтинге Forbes богатейших госслужащих и депутатов России.^{32,33} В последней декларации Бакурова числится 71 земельный участок и военный вертолет Gazelle Ah Mk1.³⁴

Его вертолет поднимается над верхушками деревьев и рокошет, углубляясь в тайгу. С высоты открывается захватывающий вид на источник богатства Бакурова: древесину. Бакуров широко известен в местных кругах как владелец группы лесозаготовительных компаний «ЭкспортЛес» (см. «Империя Бакурова»). Участки леса в его аренде по площади превышают Лондон.³⁵ Кроме того, он является президентом Ассоциации лесозаготовителей и лесоэкспортеров области.³⁶

Если верить презентационному фильму группы компаний «ЭкспортЛес» 2016 года, Бакуров – ответственный, пусть и эксцентричный,

Forbes

НОВОЕ БИЗНЕС ФИНАНСЫ МИЛЛИАРДЕРЫ РЕЙТИНГИ ТЕХНОЛОГИИ ВИДЕО АГЕНДА Life Успеш ШКОЛА МИЛЛИАРДЕРА КЛУБ COUNCIL ONTOLOGY

0 SHARES

ВЛАСТЬ И ДЕНЕГИ РЕЙТИНГ ДОХОДОВ ГОССЛУЖАЩИХ

Евгений Бакуров

РЕЙТИНГ FORBES <>

200 БОГАТЕЙШИХ БИЗНЕСМЕНОВ РОССИИ – 2021. РЕЙТИНГ FORBES

1	АЛЕКСЕЙ МОРДАШОВ И СЕМЬЯ	\$29100 МЛН
2	ВЛАДИМИР ПОТАНИН	\$27000 МЛН
3	ВЛАДИМИР ЛИСИН	\$26200 МЛН

#44 365.02 млн руб.

Рейтинг «Власть и деньги. Рейтинг доходов госслужащих 2019»

Источник: Forbes.ru

Евгений Бакуров в 2019 году занял 44-е место в рейтинге Forbes богатейших госслужащих и депутатов России

хранитель природы.³⁷ В ролике крупным планом показаны сертификаты, выданные его компаниям международным Лесным попечительским советом (FSC), подтверждающим экологическую и социальную ответственность управления лесами, а также кадры его работников, которые борются с лесными пожарами. В другом, более нетрадиционном видеозаписи, мы видим, как Бакуров занимается боксом и, обнаженный до пояса, подтягивается на турнике.

Бакуров известен своими выходками в духе мачизма – возможно, источником вдохновения ему служит российский президент Владимир Путин. Достаточно взглянуть на видео в YouTube, на котором он позирует

ИМПЕРИЯ БАКУРОВА

В рекламных мероприятиях, продвигаемых Бакуровым, его группа компаний проходит под общей торговой маркой «Группа ЭкспортЛес». У нее даже есть эффектный анимированный логотип.⁴² Однако, юридического лица с таким названием не существует. По непонятной причине, на вебсайте группы все еще указано ее старое название, «Сибвуд Груп», также не являющейся юридическим лицом.⁴³ Группа существует, но связи между ее отдельными составляющими гораздо более запутаны, чем можно было ожидать. Earthsight определила 16 различных зарегистрированных российских компаний, которые либо находятся во владении и управлении Бакурова, либо тесно связаны с ним. В этот список входят:

Компании, имеющие договоры аренд лесных участков

Бакуров является единоличным владельцем пяти компаний, которым выданы разрешение на лесозаготовку на арендованных участках в Братском, Усть-Удинском и Усть-Илимском районах. Эти компании — ООО «Вилис», ООО «Калинов мост», ООО «Вертикаль-Б», ООО «ДипФорест» и ООО «Новый Лес». Он также является официальным директором первых трех фирм.⁴⁵

Лесозаготовительные, деревоперерабатывающие и торговые компании

Лесозаготовкой, переработкой и торговлей древесиной из этих арендованных лесов

занимается целый ряд других фирм, связанных с Бакуровым. Евгений лично владеет и руководит ООО «Ангри»⁴⁶, а многочисленные источники подтверждают, что ООО «Капель» (осуществляющая вырубку на арендованных Бакуровым участках) и ООО «ЭкспортЛес» (занимающаяся экспортом) связаны с «Ангри» и являются частью более широкой группы⁴⁷, хотя Бакуров и не входит в число их официальных учредителей. ООО «ЭкспортЛес» указан как отправитель для всех партий прямого экспорта группы Бакурова за границу⁴⁸, но официально другие фирмы Бакурова «ЭкспортЛесу» не подконтрольны.⁴⁹ Еще одна торговая фирма, ООО «Сибвуд», до своей ликвидации в 2013 году принадлежала Бакурову.⁵⁰ Чтобы не отставать от других в области проведения теневых сделок, группа Бакурова открыла компанию в секретной юрисдикции: Comtel Trade Ltd с регистрацией на Британских Виргинских островах.⁵¹



Источник: «ЭкспортЛес» / Юлия Киселева / Youtube

Группа ЭкспортЛес

перед туристами в одних лишь красных плавках.³⁸ Или на его профиль в популярной в России соцсети «ВКонтакте», где он сфотографирован рядом с тигром, сидящим на цепи. Или на его должность почетного председателя местного клуба сётокан каратэ³⁹, в котором, как сказано в недавней публикации на сайте «Верблюд в огне»⁴⁰, он занимается редко, но помогает с продвижением на местном уровне и «оказывает материальную помощь».

Кроме того, документальный фильм о его деде Владимире, ветеране Второй мировой войны, показанный за счет Евгения в нескольких городах России, послужил еще одной возможностью для Евгения обнажить торс во время снятой прогулки деда с внуком на катере.⁴¹

«Такие как я — не тонут», заявляет внук, прежде чем прыгнуть в воду, чтобы похвастаться своим стилем «баттерфляй». Пока что его политическая карьера подтверждает его правоту.

Незаконная вырубка

Раньше в Иркутской области было легко вырубать лес под корень так, чтобы этого никто не заметил. Места отдаленные и только несколько дорог змеятся вдаль, казалось бы, бесконечной тайги. До недавнего времени контрольно-пропускных пунктов, подобных тем, которые незаконно выставил Бакуров для блокирования доступа к арендным участкам леса его компаний ООО «Вилис» и ООО «Вертикаль-Б», было

Компания	Договор аренды №	Незаконные дополнительные соглашения к договору	Заготовка без требуемого законом акта лесопатологического обследования	Незаконная санитарная рубка здоровых деревьев	Продолжение рубок после решения суда об их запрете либо без разрешительных документов	Сплошные рубки в водоохранных зонах
ООО «Вилис»	7-09					
ООО «Вилис»	91-1/9					
ООО «Вилис»	8					
ООО «Братсквуд»	91-21-4					
ООО «Братсквуд»*	91-21-3					
ООО «Дипфорест»	91-294					
ООО «Дипфорест»	91-295					
ООО «Новый Лес»	91-21-6					

Данные по нарушениям лесного и природоохранного законодательства в арендных участках компаний Бакурова

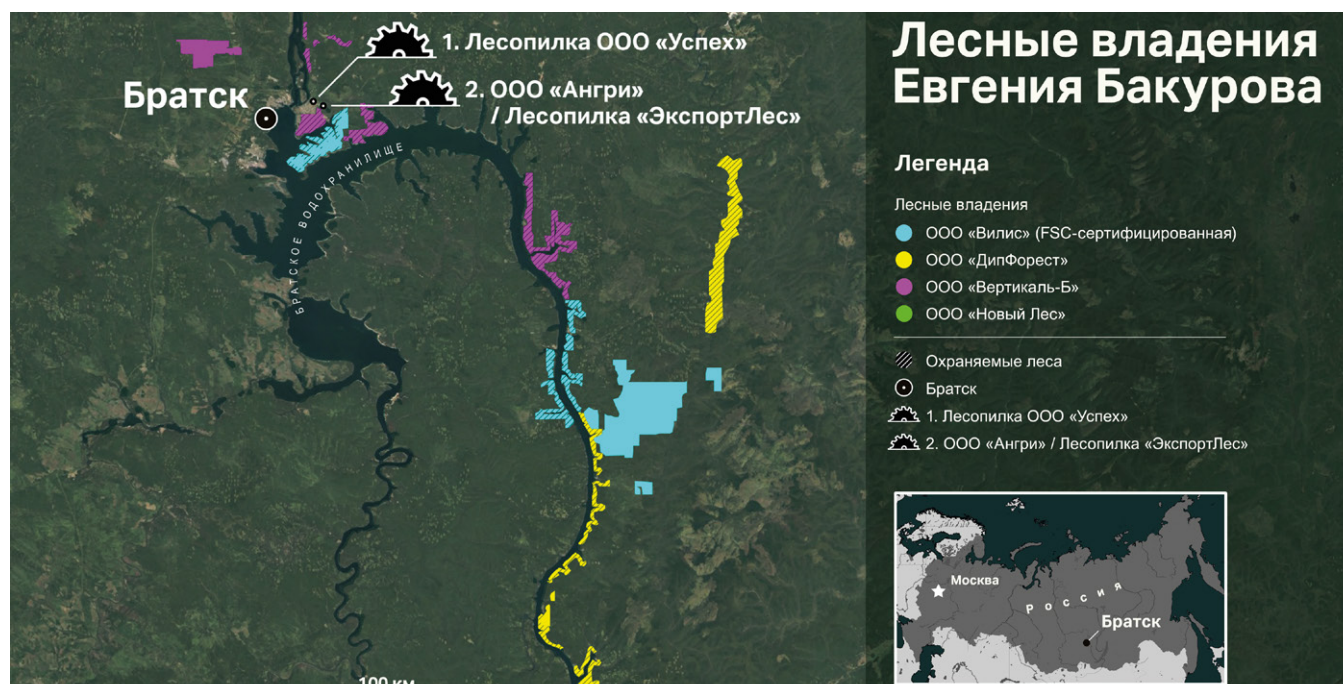
Ячейки с изображением листа бумаги отображают нарушения, установленные в решениях суда либо других официальных документах; изображение спутника — нарушения, обнаруженные в результате полевых обследований и анализа спутниковых снимков; оба изображения — комбинацию первых двух вариантов. * Этот участок изначально находился в аренде у другой компании, принадлежащей Бакурову, ООО «Братсквуд», а впоследствии был передан ООО «Вертикаль-Б»

достаточно для того, чтобы удерживать посторонних на расстоянии. Теперь это не так. С появлением свободного доступа к судебным протоколам и высококачественным спутниковым снимкам лесорубы больше не могут прятать свою незаконную деятельность.

Опираясь на перечисленные и иные источники, а также на собственное расследование на месте, Earthsight выяснила, что компании Бакурова в течение многих лет систематически обходили лесное и природоохранное законодательство.

Согласно общепринятой точке зрения, при условии строгого соблюдения правил лесозаготовка

может соответствовать принципам экологической устойчивости и в долгосрочной перспективе быть безвредной для лесов и окружающей среды. С этой целью в России приняты детальные правила, регулирующие разрешенную лесозаготовку. Допустимые объемы заготовки, ежегодно разрешенные к вырубке в конкретном районе — «годовая расчётная лесосека» — тщательно контролируются. В пределах лесозаготовительных аренд в наиболее важных для сохранения окружающей среды или дикой природы участках леса промышленная заготовка запрещается. Методы лесозаготовки должны соответствовать строгим параметрам с целью уменьшения вреда, наносимого окружающим лесам и почвам. Лесорубы



Дик Уайт для Earthsight

Компания	Договор аренды №	Число незаконных допсоглашений	Самые ранние незаконные допсоглашения	Изначальная годовая расчетная лесосека (м3)	Из нее промышленные рубки (кроме рубок ухода), (м3)	Дополнительный объем заготовки, разрешенный незаконными допсоглашениями (м3)
ООО «ДипФорест»	91-294	3	07/09/2012	12,767	2,100	156,675
ООО «Братсквуд»/ ООО «Вертикаль-Б»	91-21-3	2	18/09/2013	1,100	0	173,467
ООО «Вилис»	91-1/9	1	09/02/2016	1,200	1,200	31,892
ООО «Вертикаль-Б»	91-21-4	1	09/05/2016	44,000	30,000	15,330
ООО «ДипФорест»	91-295	1	07/09/2016	5,500	5,500	259,158
ООО «Вилис»	7-09	1	26/01/2017	5,200	0	37,228
ООО «Вилис»	8	1	26/01/2017	10,000	10,000	5,198
ООО «Новый Лес»	91-21-6	1	23/07/2018	8,100	0	9,830
Всего		11		87,867	48,800	688,778

Незаконные изменения условий договоров аренды лесных участков компаний Бакурова, многократно увеличившие объемы разрешенной заготовки

Источник: Решения арбитражного суда Иркутской области

должны тщательно убирать после себя отходы лесозаготовок. Кроме того, они должны заниматься лесовосстановительными мероприятиями, в т.ч.: сеять семена, высаживать сеянцы и оставлять отдельные взрослые семенные деревья.

Наши доказательства свидетельствуют о том, что все пять лесозаготовительных фирм Бакурова – ООО «Вилис», ООО «Вертикаль-Б», ООО «ДипФорест», ООО «Новый Лес» и ООО «Братсквуд» – систематически нарушали каждое из этих.

Обширные площади защитных лесов были незаконно вырублены под ложным предлогом того, что деревья были больны или мертвы. Сотни тысяч деревьев в водохранных зонах вдоль берегов рек и озер, которые являются жизненно важными для нереста рыбы, а

также предотвращения эрозии грунта и наводнений, и, соответственно, имеют более строгие ограничения для использования, вырубались в ходе сплошных рубок. Леса превращены в пороховые бочки из-за незаконного засорения большим количеством брошенных лесосечных отходов. Берега рек и побережья водохранилищ истерзаны тяжелым оборудованием. Предписанные мероприятия по лесовосстановлению не выполнялись.

Общая картина с лесонарушениями напоминает русскую матрёшку, где за каждым фактом нарушения раскрываются и обнаруживаются все новые и новые.

Earthsight попросила Алексея Ярошенко, руководителя лесного отдела Гринпис России, подтвердить нашу оценку. Мы спросили, нарушают ли компании Евгения Бакурова своими действиями закон? Его ответ, –



© Earthsight

Плоты из срубленных бревен возле леса в Иркутской области

«Мне кажется, отчет дает на этот вопрос абсолютно однозначный ответ: да».

Горькая ирония состоит в том, что Бакуров, лично выступавший за действия против нелегальных лесорубов, обогащающихся «за счет обворовывания страны»⁵², сам возглавляет масштабное разграбление природных богатств региона.

По оценкам Earthsight, за последние десять лет его компании заготовили 2,16 миллиона кубических метров древесины в защитных лесах. Исходным сырьем для этого объема послужили примерно 4 миллиона деревьев⁵³, в большинстве своем возрастом более 150 лет.⁵⁴ Если сложить полученные из них бревна, они по высоте могут соперничать с пирамидой Хеопса.⁵⁵

Превращение свинца в золото — незаконные сделки

Его фирма нарушила множество разных законов. Но в центре этой истории и превращения Бакурова из никому неизвестного мелкого дельца в политика-мультимиллионера стоит один основной трюк. Евгений мастерски владеет даром превращения свинца в золото.

Процесс включает несколько этапов. Сперва Бакуров по дешевке покупает на аукционе права аренды лесного участка на ежегодную заготовку незначительного объема древесины (либо покупает компанию, владеющую такими правами). Далее, он добивается незаконного внесения изменений в договор аренды – иногда несколько раз, что позволяет ему заготавливать значительно больше древесины. Не щадят даже деревья в номинально охраняемых – защитных лесах и наиболее экологически чувствительных участках лесах. После вырубки леса процесс начинается заново: новая компания, новый лес, новая аренда, новые дополнительные соглашения. На момент, когда власти все же спохватываются, остаются одни лишь пни.

В базе данных арбитражного суда найдено 11 дел, открытых в период с 2014 по 2020 гг. по искам прокуратуры Иркутской области против 5 компаний группы Бакурова.⁵⁶ Имеются доказательства того, что орган управления лесным хозяйством Иркутской области неоднократно обходил обязательный процесс публичного аукциона, предусмотренный российским законодательством (см. «Почему изменения к договорам аренды являлись незаконными»), чтобы незаконно подписывать дополнительные соглашения

ПОЧЕМУ ИЗМЕНЕНИЯ К ДОГОВОРАМ АРЕНДЫ ЯВЛЯЛИСЬ НЕЗАКОННЫМИ

По российским законам, нельзя вырубать лес лишь потому, что тебе это позволил сделать чиновник.⁵⁸ Сперва проводится тщательная оценка того, насколько допустимый объем заготовки является устойчивым. После этого проводятся публичные аукционы, которые определяют победителя, получающего право на рубки в определенных лесных участках, и условия которых изменить невозможно, так же как и, при обычных обстоятельствах, характеристики объекта аукциона – даже если другая сторона согласна на такие изменения.⁵⁹

Эти правила являются частью Лесного кодекса России. До октября 2015 г. им разрешалось вносить изменения в договора аренды лесных участков исключительно для предотвращения возникновения чрезвычайной ситуации, либо, если в результате пожаров лесам будет нанесен существенный ущерб. Ни одно из этих условий неприменимо к рассматриваемым случаям.

Многочисленно увеличив объем разрешенной для заготовки древесины и изменив размер арендной платы, арендатор участка (компания Бакурова) и местный орган управления лесным хозяйством

по сути подписали абсолютно новый договор без проведения аукциона, тем самым нарушая законы, требующие открытой конкуренции.⁶⁰ Так произошло в первых трех случаях из 11 аннулированных на данный момент дополнительных соглашений к договорам аренды лесных участков, которые компании Бакурова подписали с органом управления лесным хозяйством Иркутской области.

Изменения к Лесному кодексу, вступившие в силу в октябре 2015 г., разрешали некоторые изменения условий на полученные через аукцион лесные аренды, в т.ч. в случае лесных пожаров, наводнений и других стихийных бедствий. Однако, внесение изменений в договора аренды могло происходить лишь по решению суда.⁶¹ Восемь дополнительных соглашений, подписанных после вступления в силу измененного Лесного кодекса, были приняты в обход установленной законом процедуры.

В 6 из 11 случаев изменений условий договоров аренды в протоколах суда зафиксированы иные нарушения, включая отсутствующие, неполные либо фальсифицированные лесопатологические отчеты, которые использовали для назначения санитарных рубок.⁶²

к договорам аренды лесных участков с фирмами Бакурова. Позднее, в серии судебных решений судьи признают эти дополнительные соглашения недействительными.

На первый взгляд это кажется сухим юридическим спором, но с точки зрения окружающей среды это катастрофа. Дополнительные соглашения, заключенные между сентябрем 2012 и июлем 2018 г., разрешили сомнительные рубки на восьми арендных лесных участках общей площадью 132 тыс. гектаров, 85 процентов из которых (111 700 гектаров) – это защитные леса.

Дополнительные соглашения нарушили лесное законодательство, разрешив вырубку дополнительных 689 тыс. кубических метров древесины за короткий период времени, а это гораздо больше, чем около 90 тыс. кубических метров в год, разрешенных изначально (40 тыс. из которых – неприбыльные «рубки ухода» с вырубкой малоценной древесины).⁵⁷ Почти весь дополнительно предоставленный объем приходился на леса с формальным статусом «защитных».

После подписания дополнительных соглашений к договору аренды всякая видимость ответственного управления лесами улетучилась. Сделки позволили значительно увеличить масштаб заготовки, главным

образом в виде сплошных рубок, которые, якобы, были необходимы, чтобы спасти защитные леса.

Фальсифицированные акты

В связи с вышеупомянутым нарушением законодательства о защите конкуренции и других законов санитарные рубки по дополнительным соглашениям были бы незаконными, даже если бы у них было реальное обоснование. Тем не менее, они незаконны вдвойне, поскольку имеющиеся доказательства свидетельствуют, что леса, о которых идет речь, совсем не были больны.

Информация, содержащаяся в базе данных арбитражного суда и отчетах о проверках Департамента лесного хозяйства по Сибирскому федеральному округу, полномочия которого

включают Иркутскую область, свидетельствует, что компании группы Бакурова (ООО «ДипФорест», ООО «Вертикаль-Б» и ООО «Вилис») систематически не проводили предусмотренного законом предварительного лесопатологического обследования, прежде чем проводить рубки на основании борьбы с вредителями или болезнями.⁶³ Согласно строгим правилам, регулирующим санитарные рубки в России, федеральный орган лесного хозяйства сперва должен

Хищническая рубки группы компаний Бакурова не имеют ничего общего со здоровьем леса

ПРИНЦИП ЛЕСОПАТОЛОГИЧЕСКОГО ОБСЛЕДОВАНИЯ

Представьте себе, что вы простудились и заболели. Быстро появляются симптомы: озноб, лихорадка и внезапная дрожь, переходящие в потоотделение и бессонные ночи. У вас горячка.

Самое время храбрым и отчаянным проявить мужество; всем остальным придется вызвать доктора. Если ваше здоровье ухудшилось, вам нужен совет специалиста, чтобы провести диагностику и лечение вашей болезни. В конце концов, если вам нужен только покой и отдых, ампутировать конечность нет смысла.

Что-то похожее происходит с больным лесом в России. Если дерево поразили вредители или болезнь, специалист под названием «лесопатолог» сможет провести диагностику здоровья дерева. Специалист проводит детальное обследование, чтобы понять, нужна ли санитарная рубка. Он

записывает все подробности: какое дерево или деревья мертвы или повреждены, количество и размещение на участке леса, заключение эксперта по существующей проблеме и предлагаемое санитарно-оздоровительное мероприятие.^{69,70}

Как и врачи, лесопатологи в России несут ответственность за свои решения. По результатам лесопатологического обследования составляется акт, который после утверждения уполномоченным органом государственной власти (в случае Иркутской области это Министерство лесного комплекса Правительства области) размещается на официальном сайте органа государственной власти и направляется в уполномоченный Правительством Российской Федерации федеральный орган исполнительной власти (Рослесхоз), для проверки.⁷¹



Евгений Бакуров

рассмотреть экспертное заключение, известное как «акт лесопатологического обследования», содержащий рекомендацию о вырубке деревьев (см. «Принцип лесопатологического обследования»). Однако, доказательства проведения любых подобных обследований на четырех арендных участках отсутствуют.

Из судебных документов следует, что отсутствие лесопатологических обследований не являлось оплошностью. Когда в 2014 г. арбитражный суд рассматривал исковое заявление прокурора о признании дополнительного соглашения ООО «ДипФорест» недействительным, компания предоставила акт лесопатологического обследования в качестве доказательства наличия обоснования для назначения масштабных сплошных санитарных рубок на рассматриваемом арендном участке.⁶⁴

Но было доказано, что акт был умышленно фальсифицирован начальником территориального отдела Агентства лесного хозяйства Иркутской области по Усть-Удинскому лесничеству Юрием Титовым, которого в мае 2021 приговорили к 4,5 годам тюремного заключения за превышение служебных полномочий в связи с этим делом.⁶⁵ Он отбывает срок в исправительной колонии.

Дело Титова вызвало интерес в Иркутске. В апреле 2015 г. прокурор Иркутской области Игорь Мельников привел это дело в качестве доказательства того, что в регионе начался новый рост заготовки древесины в коммерческих целях под видом санитарных рубок.⁶⁶

Документы арбитражного суда и результаты проверок Департамента лесного хозяйства по Сибирскому федеральному округу однозначно подтверждают, что хищнические рубки группы компаний Бакурова не имеют ничего общего со здоровьем леса. Согласно этим документам, основания для проведения сплошных санитарных рубок отсутствовали, а санитарные выборочные рубки были либо не нужны, либо имели формальное основание для проведения лишь в одном из арендных участков для небольшой доли

(3,3 процентов) от объема, разрешенного к заготовке дополнительным соглашением.⁶⁷

Братский районный суд своим решением от ноября 2018 г. приостановил санрубки, проводившиеся на одном из арендных участков после прокурорской проверки с привлечением независимого лесопатолога, которая установила, что компания Бакурова «под видом поврежденных деревьев вырубает жизнеспособный древостой».⁶⁸

«Такие как я — не тонут»

Евгений был не единственным лесным магнатом, освоившим этот фокус. Но он использовал его, как никто другой, и, как оказалось, значительно более умело обходил закон.

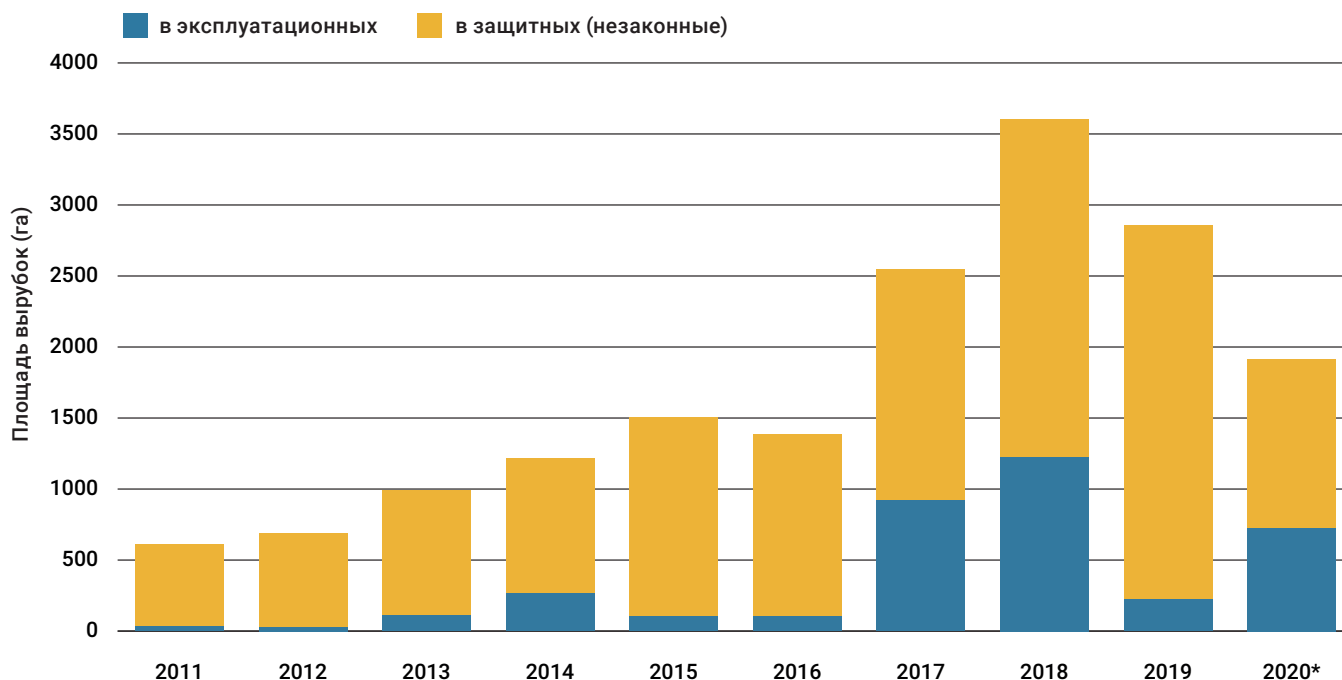
Властям не потребовалось много времени, чтобы осознать, что происходит с нелегальными санитарными рубками в Иркутской области. Но для того, чтобы их усилия принесли результат, понадобится гораздо больше времени. В 2014, в том же году, когда иркутский суд признал недействительным первое из сомнительных дополнительных соглашений к договорам аренды Бакурова, прокурор Иркутской области Игорь Мельников публично признал, что защитные леса «варварски уничтожаются» путем жульнических и необоснованных санитарных рубок.⁷² Он обвинил руководителей местных лесничеств в соучастии, в т.ч. в умышленной фальсификации актов лесопатологического обследования. Он заявил, что вместе с коллегами борется с проблемой, сумев с помощью судебных исков в Иркутский арбитражный суд разорвать более 100 контрактов на санитарные рубки, а также привлечь руководителей 17 лесничеств к административной ответственности с помощью антимонопольного органа.

По официальным данным, уровень санитарных рубок по области значительно снизился между 2012 и 2014 г., а после второй волны снизился еще раз с 2018 по август 2020 г.⁷³ Однако, в обоих случаях один бизнесмен, известный своей специализацией именно на таких правонарушениях, смог загадочным образом остаться на плаву.

2018 г. стал пиковым для санитарных рубок в Иркутске. На тот момент на фирмы Бакурова пришлось примерно 6 процентов от их общей площади. В результате предпринятых властями суровых мер в следующем году количество санитарных рубок упало на 70 процентов. Однако, фирмы Бакурова смогли устоять. В результате, 2020 год они закончили в роли почти-что монополистов в бизнесе псевдосанитарных рубок. В том году их доля превысила две трети.⁷⁴

Похоже, что утверждение «бойца» Евгения о его повышенной живучести не были пустой похвальбой.

Основная часть вырубок компаний Бакурова пришлась на защитные леса



Примечание: некоторые из этих арендных участков перешли под контроль Бакурова в течение рассматриваемого периода. В таких случаях в анализ включены только рубки, которые проводились в этих арендных участках после их перехода под контроль Бакурова. Даты получения соответствующими фирмами Бакурова контроля над арендными участками взяты из информации, содержащейся в протоколах арбитражного суда.

Источники: Расположение и площади вырубок: анализ Earthsight спутниковой съемки; Границы арендных участков и защитных лесов: данные в ГИС-формате, предоставленные WWF, проверены по официальным картам соответствующих лесничеств, находящихся в свободном доступе в формате PDF.

*показатели для 2020 г. - только до августа 2020 г.

Несмотря на предпринимаемые прокуратурой действия для остановки разрушительных санрубок, почти все их арбитражные иски против фирм группы Бакурова подавались примерно через 2-3 года после подписания дополнительных соглашений. К тому времени десятки тысяч деревьев уже были вырублены. Между тем Евгений был занят тем, что повторял свои трюки. Этот процесс заставил прокуроров отчаянно срубать все новые и новые головы гидры: не успевала прокуратура аннулировать одно дополнительное соглашение в суде, как на его месте тут же появлялось следующее.

Кроме того, длительные судебные разбирательства давали Бакурову и его поделщикам время все глубже врубаться в защитный лес, прежде чем их могли остановить. Областная прокуратура подала ходатайства о временном запрете рубок до решения суда лишь в 3-х случаях из 11, и добилась принятия судом обеспечительных мер в двух из них.⁷⁵

В то же время, лесозаготовители продолжали затягивать судебный процесс. Они подали апелляции на 6 решений арбитражного суда и каждое оспаривание

добавляло примерно 4 месяца, дающие им возможность продолжать рубить деревья.

В одном из дел юристы компании с чрезвычайной наглостью привели аргумент в свою защиту: нет смысла аннулировать дополнительное соглашение, ведь рубка леса уже частично произведена.⁷⁶

Анализ спутниковых снимков, проведенный Earthsight, свидетельствует, что компании Бакурова продолжали незаконные рубки в защитных лесах даже после того, как лишились для этого формальных прикрытий.

Это выглядит кражей в самом чистом виде.

ООО «Вертикаль-Б» и ООО «Вилис» продолжали рубки в защитных лесах после проигрыша апелляций. Особо циничным выглядят действия фирмы ООО «Вертикаль-Б» – в том судебном разбирательстве природоохранная прокуратура отпраздновала свою победу в арбитражном суде первой инстанции публикацией пресс-релиза, который получил достаточно широкий резонанс в СМИ.⁷⁷



Вырубка в Иркутской области

Однако, менее чем две недели после постановления апелляционного суда, в июне 2019 г., на одном из лесозаготовительных участков ООО «Вертикаль-Б» возле залива Полянка начали появляться длинные ряды срубленных деревьев.⁷⁸

Спутниковые снимки Sentinel-2, делавшиеся каждые несколько дней, выявили свежие вырубки, ветвящиеся в стороны от новых лесных дорог. В течение месяца на лесном участке появилась вырубка с системой волоков для трелевки древесины. Бревна стаскивались по дороге к побережью для дальнейшей погрузки и транспортировки по воде. На нескольких спутниковых снимках видны баржи – в заливе или причалившие к берегу.

Похожая сцена повторилась позже тем же летом, когда на спутниковых снимках была зафиксирована лесосека ООО «Вилис» на расстоянии около 45 миль выше по реке. После того, как 6 августа 2019 г. было вынесено решение Четвертого апелляционного арбитражного суда по апелляционной жалобе ООО «Вилис», оставившее в силе решение арбитражного суда⁷⁹, ряды срубленных деревьев появились на участке, связанном волоком с берегом Ангары. На спутниковых снимках видно, что лесосека продолжала разрабатываться до 15 августа 2019 г. В тот день спутниковый снимок зафиксировал объект, похожий на баржу, причалившую к берегу реки в этом месте.

Далее, зимой того же года, появились еще более наглые незаконные вырубки, в этот раз в нерестоохранной

полосе реки Илим. Третий и последний нарушитель, ООО «ДипФорест», неделями продолжал тайно вырубать деревья после того, как Министерство лесного комплекса Иркутской области приостановило рубки в данном арендном участке, в то время как в арбитражном суде рассматривался иск о признании недействительным соответствующего дополнительного соглашения. Спутниковые снимки свидетельствуют о том, что вырубки велись в период с декабря 2019 г., когда был наложен запрет, по февраль 2020 г.

Разграбление защитных лесов

Оказывается, что даже «подарка с небес» в виде громадных объемов заготовки по незаконным дополнительным соглашениям не хватило, чтобы удовлетворить аппетит Бакурова к древесине. Чтобы понять, насколько сильно его деятельность повлияла на защитные леса на его арендных участках, мы проанализировали спутниковые снимки за последние десять лет.

Компании Евгения Бакурова контролируют 13 договоров аренды лесных участков общей площадью более 220 тыс. гектаров, а это империя, по размеру превышающая Лондонскую агломерацию.⁸⁰ Половина (51 процентов) этой территории – примерно 112000 га – лежит в пределах защитных лесов, примыкающих к берегам озер, рек, источникам водоснабжения.⁸¹

Используя данные спутниковой съемки, Earthsight отследила вырубку леса в 10 из 13 арендных участков



Спутниковые снимки, сделанные между 2016 и 2019 гг., показывают использование береговой полосы, примыкающей к арендному участку ООО «Вилис» 7-09, для хранения и погрузки древесины на баржи в бухте Змеиная, Иркутская область, Россия

леса за более чем десятилетний период. Исследованная площадь в более чем 200 000 га вмещает большую часть лесов, контролируемых Бакуровым, и включает все 8 договоров аренды, для которых подписывались незаконные дополнительные соглашения.

Мы выяснили, что с 2009 по август 2020 г. пятью компаниями Бакурова было вырублено 14600 гектаров в защитных лесах, что составило 79 процентов от общей площади всех их рубок. Более половины рубок в защитных лесах походились самым опустошающим и опасным для окружающей среды способом – сплошными рубками. По мере увеличения арендной территории, контролируемой компаниями Бакурова, соответственно увеличивалась и площадь нарушенных и уничтоженных защитных лесов, которая достигла своего пика в 2019 г.

Исходя из площади рубок и интенсивности заготовок, Earthsight подсчитала, что пять фирм Бакурова с января 2011 по август 2020 г. вырубил в защитных лесах 2,16 млн м³ древесины.⁸² Это объем более чем в три раза превышает объем, разрешенный незаконными дополнительными соглашениями. Стоимость древесины составляет почти четверть миллиарда долларов США.⁸³

Единственная возможность того, что эти рубки могли быть проведены на сколько-нибудь законных основаниях – это их назначение по санитарному состоянию. Конечно, существует и вероятность, что

это были чисто незаконные рубки. Согласно Гринпис, заготовка сверх разрешенного объема является даже более популярным нарушением в российском лесном секторе, чем «псевдосанитарные» рубки.⁸⁴

Также не исключено, что были заключены еще дополнительные соглашения, о которых ни нам, ни, похоже, местной прокуратуре не известно. Но даже если это и так, какова вероятность, что этот лес действительно нуждался в санитарной рубке?

Еще с большей определенностью можно говорить о нарушениях законодательства для той части этих рубок, которые проводились в лесах, прилегающих к берегам рек и Братского водохранилища. В связи с их особым экологическим значением для нереста, нагула и зимовки рыб и других водных биологических ресурсов, а также для предотвращения эрозии грунта и наводнений, законодательство запрещает промышленные рубки леса в пределах 200 метровой полосы вдоль берега.

Даже при проведении санитарно-оздоровительных мероприятий здесь разрешаются лишь выборочные санитарные рубки.⁸⁵ Тем не менее, на спутниковых снимках видны десятки мест в лесных владениях Бакурова, где именно в таких зонах велись сплошные вырубки. Это серьезное нарушение. Одна из таких незаконных сплошных вырубок покрывала площадь, превышающую 50 футбольных полей и тянулась вдоль берега три километра. Нарушения были вопиющими.



КПП, незаконно блокирующий доступ к арендному участку ООО «Вилис» в Иркутской области

В некоторых случаях вдоль берега оставляли тонкую «кулису» деревьев, возможно, чтобы скрыть нелегальную вырубку от посторонних. Но во многих местах сплошные вырубки простирались до самой береговой линии.

Одной из причин, по которой лес вырубали в этих чувствительных участках вдоль побережья, являлась возможность дешевой транспортировки заготовленной древесины. Вместо того, чтобы перевозить древесину по лесным дорогам, которые сложно строить и поддерживать, особенно в дождливые летние месяцы, фирмы Бакурова систематически использовали близлежащие реки и Братское водохранилище. Километры ценных береговых полос были разрушены тяжелой техникой, когда десятки тысяч бревен вытравливались по берегу для погрузки на баржи.

Фирмы Бакурова не раз ловили с поличным на таких нарушениях. В 2018 и 2019 гг. Братская межрайонная природоохранная прокуратура в трех случаях подавала судебные иски против компании Бакурова и лесозаготовительной компании, работающей у него в качестве подрядчика. Документы свидетельствуют, что в ходе выездной проверки органами власти зафиксированы многочисленные случаи повреждения береговых полос, захламление акватории отходами лесозаготовки и разливы машинного масла.⁸⁶

Опустошенная земля

Было недостаточно лишь изучить спутниковые снимки, сделанные с высоты сотен миль над поверхностью Земли. В сентябре 2020 г. исследователи Earthsight посетили вырубки в защитных лесах, контролируемые компаниями Бакурова, чтобы лично засвидетельствовать факты их разрушительной деятельности. Мы посетили 6 арендных участков в Братском и Усть-Удинском районах Иркутской области и выявили новые нарушения лесного и природоохранного законодательства.

Мы не нашли следов заболеваний или стволовых вредителей на пнях, оставшихся после сплошных санитарных рубок. Примыкающие леса также не выглядели ослабшими, погибшими или усыхающими. В реальности, вырубались все экономически привлекательные деревья хвойных пород, в то время как малоценные деревья лиственных пород оставались нетронутыми. Сухостойные деревья, которые должны вырубаться в обязательном порядке, также оставались невырубленными.

Береговая полоса Братского водохранилища, примыкающая к обследованным участкам незаконных сплошных рубок в водоохранных зонах, сохранила следы ее использования для передвижения техники,



Сергей Левченко

складирования штабелей бревен. Построенные насыпи выполняли роль временных причалов для погрузки древесины на баржи, а отсыпанные площади служили стоянкой для транспорта. На одной из незаконных рубок, протянувшейся вдоль побережья водохранилища почти километр, мы обнаружили, что берег изрезан спускающимися с лесосеки на пляж трелевочными волоками, врезающимися в песчаный грунт до глубины 3 м.

На каждой вырубке мы обнаружили захламленность порубочными остатками и уничтоженный подрост. Невыполнение или несвоевременное выполнение работ по очистке рубок от порубочных остатков является нарушением лесохозяйственных требований и ведет к значительному увеличению риска сильных пожаров. Если бы лес и в самом деле был поражен вредителями и болезнями, такое нарушение привело бы к дальнейшему распространению вредных организмов и поставило бы под сомнение саму целесообразность санитарных рубок.

Полевое обследование Earthsight также подтвердило, что компании, контролируемые Бакуровым, систематически не выполняют требований по выполнению лесовосстановительных мероприятий на лесосеках после проведения рубок. Бакуров любит публично приводить проводимые лесовосстановительные мероприятия в качестве свидетельства того, что его лесозаготовительная деятельность в долгосрочной перспективе не вредит лесу и дикой природе. Хотя такие заявления могут показаться и формальной стороной дела, в реальности они являются ключевым элементом стратегии, используемой лесной отраслью, чтобы оправдать рубки и изобразить их как не оказывающие отрицательного воздействия на окружающую среду.

Тем не менее, протоколы арбитражного суда содержат доказательства того, что компании Бакурова не выполняли лесовосстановительные работы,

включенные в проекты освоения^{87,88}, пытались уклониться от их выполнения^{89,90} и в некоторых случаях отчитывались о мероприятиях, которые в реальности они не проводили.⁹¹ В результате, фирмы Бакурова периодически облагали штрафами. В одном из случаев в 2017 г. размер неустойки за невыполненные лесовосстановительные мероприятия составил 5 млн. рублей (84 000 долларов США).⁹² Сделанные нами во время полевого обследования наблюдения дают основания полагать, что данные случаи являются лишь верхушкой айсберга, и такое невыполнение требований по лесовосстановлению является стандартной практикой в лесах, контролируемых Бакуровым.

Новые друзья, новые трюки

Самой вероятной причиной того, что Бакуров длительное время сумел оставаться на шаг впереди государственных надзорных органов, являются его влиятельные политические и правительственные связи. Но к 2019 году его союзники начали страдать от последствий сделок с такими дельцами, как он. Его собственное положение становилось все более и более шатким.



Отчет Earthsight «Хозяин тайги»

Первым в начале июня 2019 г. лишился своего поста министр лесного комплекса Иркутской области Сергей Шверда за свою роль в незаконном согласовании санитарной вырубке здорового леса в заказнике. Местные политические обозреватели немедленно публично привязали имя Бакурова к делу⁹³, а публикации в местной прессе также намекали на участие его фирм.⁹⁴ Тем не менее, Earthsight не нашла доказательств, свидетельствующих об этом.

Менее чем через месяц проблемы возникли уже у главы региона и тоже в связи с лесом. В конце июня – начале июля в Иркутской области произошло наводнение, оказавшееся в центре внимания прессы по всей стране. Не менее 18 человек погибло и десятки тысяч остались без крыши над головой. В сообщениях в местной прессе предполагалось, что доля вины за опустошительное воздействие наводнения лежит на незаконных рубках в защитных лесах по берегам рек.⁹⁵ Руководитель лесного отдела Гринпис России согласился с тем, что, «псевдосанитарные» рубки могли внести свой негативный вклад.⁹⁶

Принимавшиеся меры по ликвидации последствий привлекли к региону внимание Кремля. Глава Иркутской области губернатор Сергей Левченко – ключевой союзник Бакурова – попал под поток критики за неудовлетворительное реагирование на стихийное бедствие и в декабре 2019 был отправлен в отставку.

Бакуров потерял союзников на руководящих должностях, незаконные санитарные рубки в регионе привлекли широкое общественное внимание даже в Москве, и над ним начали сгущаться тучи. Поток сомнительных дополнительных соглашений остановился и в течение года после наводнения и краха Шверды суды наконец-то остановили рубку по 7 из 8 оставшимся незаконным дополнительным соглашениям Бакурова. Последнее было аннулировано с опозданием на два года, в феврале 2021 г. Мониторинг рубок, проводившийся Earthsight с помощью спутниковых снимков, подтвердил, что «вечеринка», видимо, закончилась.

Менее амбициозный человек мог бы спокойно принять свое поражение. В конце концов, в то время как чиновников арестовывали, отправляли в отставку или в тюрьму, Бакуров и его компании положили в карман миллионы, а наказание понесли лишь в форме незначительных штрафов. Он мог почивать на лаврах, расслабиться и наслаждаться новоприобретенным богатством. Но так считать – значит недооценить Евгения Бакурова. Вместо этого, он быстро завел новых друзей и придумал новые трюки.

Когда Путин отправил в отставку его давнего союзника губернатора Левченко в декабре 2019 г., Бакуров мгновенно наладил дружеские отношения с его преемником. Когда исполняющий обязанности

губернатора Игорь Кобзев боролся за должность на досрочных выборах в сентябре 2020 г., принадлежавшие Бакурову и связанные с ним лесопромышленные компании оказали в числе наиболее щедрых спонсоров его избирательной кампании. Согласно отчетам, они внесли в избирательный фонд 12 млн. рублей (160 000 долларов США), что составило 10 процентов от официально собранной суммы.⁹⁷

Одновременно с появлением нового союзника у Бакурова появились и новый ход. Когда появились проблемы с использованием мошеннических санитарных рубок, дельцы применили новую схему: приоритетные инвестиционные проекты (ПИП).

Законодательство о ПИПах была разработано российскими властями для стимулирования инвестиций в глубокую переработку древесины, но превратилось в мошенническую схему, которой злоупотребляют лесозаготовительные компании, чтобы получить дешевый доступ к лесам и пользоваться государственными субсидиями. Один из этих проектов, осуществлявшийся в Хабаровском крае на Дальнем Востоке России, попал в центр крупнейшего в этом столетии российского скандала с незаконной древесиной. В резонансном отчете Earthsight было показано, как в 2019 г. ФСБ России обнародовала факты по делу и арестовала вовлеченного в него крупного лесопромышленника. Прокуратура заявила, что деревоперерабатывающее оборудование, закупленное его компанией служило лишь прикрытием для нелегальной заготовка примерно 600000 кубометров древесины. Экс-чиновник, курировавший лесную промышленность Хабаровского края во время осуществления мошеннического проекта, был признан виновным в злоупотреблении должностными полномочиями в 2020 г. Были также выявлен факт передачи взятки высокопоставленному федеральному чиновнику в Москве.⁹⁸

В качестве реакции на скандалы с ПИПами, Президент России Владимир Путин поручил правительству усилить контроль за реализацией приоритетных проектов. Но так как право о принятии ключевых решений по ним остается у местных чиновников, возможности для мошенничества сохранились.

В декабре 2020 г., два месяца спустя после успешных выборов, один из таких чиновников, губернатор Иркутской области Игорь Кобзев объявил о трех новых приоритетных инвестиционных проектах в области освоения лесов в регионе.⁹⁹ Позже выяснилось, что среди них был проект лесопромышленной компании Бакурова ООО «Ангри», входившей в число щедрых спонсоров избирательной кампании губернатора.¹⁰⁰ Статус приоритетного даст ему право претендовать на заготовку 422300 кубометров древесины, что эквивалентно примерно 700000 деревьев.¹⁰¹

3. СВЯЗЬ С МИРОМ



Кресла Сундвик от индонезийского производителя мебели и поставщика ИКЕА PT Karya Sutarindo в продаже в Великобритании, май 2021 г.

Не так уж и далеко

Трудно представить себе территорию более удаленную от остального мира, чем та, где находятся густые хвойные леса Иркутской области. К югу лежат громадные пустыни Монголии. С севера нетронутые просторы девственной природы простираются до морозной Арктики. Ближайший от Братска глубоководный порт находится в нескольких тысячах километрах к востоку; Москва – еще дальше, через Уральский горный хребет и пять временных зон.

Трудно представить, что это место может иметь хорошие связи с внешним миром. И на первый взгляд, в случае с маленькой лесопромышленной империей Бакурова, это кажется правдой. Его компании перерабатывают лишь незначительную долю от заготовленной ими древесины. Большая часть продается местным деревопереработчикам. А рынком для экспорта его бревен является соседний Китай.

Однако, в нашем глобализованном мире щупальца большого бизнеса добираются даже до самых укромных уголков. Оказывается, что существуют нити, связывающие бизнес Бакурова со всеми частями мира

«Мы выбираем вашу компанию, потому что ваша компания отправляет круглый лес быстрее, чем мы деньги»

Бакуров утверждает, что представитель шведского ритейлера как-то сказал ему

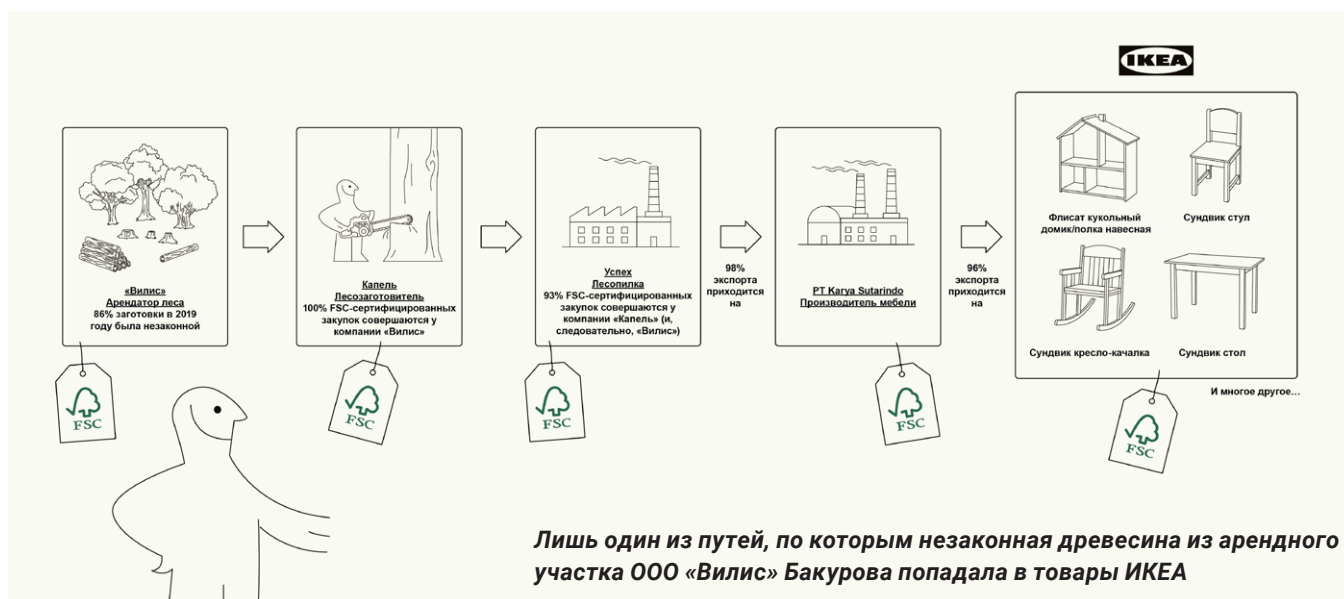
и с некоторыми из его крупнейших корпоративных брендов.

Первую большую подсказку о том, где искать эти нити, нам дал сам Бакуров. В презентационном фильме группы его компаний, размещенном на YouTube в 2016 г., он хвастается, что является поставщиком никого иного, как крупнейшего в мире ритейлера товаров из

древесины ИКЕА. Евгений сообщил, что мультимиллиардный торговый бренд установил с ним отношения несколькими годами ранее, и заявил, что шведский гигант весьма доволен его возможностями поставлять древесину. Бакуров утверждает, что представитель шведского ритейлера как-то сказал ему: «За семь лет работ компании ИКЕА в России с лесозаготовителями... мы выбираем вашу компанию, потому что ваша компания отправляет круглый лес быстрее, чем мы деньги».¹⁰²

Работа под прикрытием

В том же презентационном фильме Бакуров утверждает, что поставляет древесину на фабрики неподалеку от китайского портового города Циндао, главным клиентом которых является ИКЕА. Сначала древесина,



которую получала ИКЕА, отправлялась из России в виде кругляка, но, по словам Бакурова, далее он убедил шведскую фирму построить в России лесопилку для первичной переработки на месте.

Но оставалось непонятным, о каких именно товарах ИКЕА шла речь и какие китайские фабрики их производили. Существовала вероятность, что деловые отношения уже прервались, возможно, в связи с судебными делами и публикациями в СМИ, показывавшими нарушения компаний Бакурова. Или, возможно, Бакуров просто говорил неправду.

Чтобы выяснить это в начале этого года исследователи Earthsight провели работу под прикрытием. Мы попытались связаться с дельцом. Сам он оказался неуловимым – был слишком занят политической кампанией, чтобы разговаривать, но мы сумели пообщаться с его заместителем, Вадимом Ковалевским. Тот подтвердил, что группа Бакурова продолжает поставлять лесоматериалы ИКЕА, в т.ч. через местную перерабатывающую компанию ООО «Успех» – ее название говорит само за себя.

«Да», – сказала «правая рука» Бакурова, – «у нас [все еще] есть покупатели, которые покупают у нас древесину и реализуют потом в виде готовой продукции на ИКЕЮ».¹⁰³

Данные из российской государственной системы учета древесины ЛесЕГАИС подтвердили, что компания Бакурова ООО «Капель» (проводящая рубки в его арендных участках, в т.ч. принадлежащих ООО «Вилис») является крупнейшим поставщиком сырья ООО «Успех».¹⁰⁴ Последняя находится по соседству с собственным перерабатывающим производством Бакурова на окраине Братска. «Успех» распиливает древесину на маленькие строганные сосновые бруски, которые впоследствии склеивают для производство щитов. За период с января 2020 до марта 2021 г. почти половина (49 процентов) сырья в ООО «Успех» поступила от компаний Бакурова. И почти весь (93 процентов) объем древесины, которую ООО «Успех» получил от компаний, сертифицированных по международным стандартам FSC (а лишь такую древесину принимает ИКЕА), поступил от Бакурова.¹⁰⁵

Выдав себя за репортеров, пишущих статью о влиянии пандемии Covid-19 на торговлю между Россией и Китаем, после рекомендации Ковалевского, представители



Деревообрабатывающая фабрика ООО «Успех» в г. Братск Иркутской области, Россия



Многие предметы интерьера выставочного зала IKEA изготовлены индонезийской фирмой из древесины Бакурова

Earthsight пообщались и с директором ООО «Успех» Анной Преловской. Она подтвердила, что ее компания получает сырье от группы Бакурова, и заявила, что они поставляют древесину, использующуюся для производства мебели IKEA, уже более 6 лет.¹⁰⁶

Преловская добавила, что IKEA составляет ощутимую часть общего оборота компании – 50-70 процентов, в зависимости от сезона.

из которых женщины¹⁰⁹, уже более 15 лет массово производят мебель для одного из самых известных брендов в мире.¹¹⁰

Хотя Sutarindo, как и большинство поставщиков IKEA, номинально обособлена, она почти полностью зависит от шведского гиганта. В 2019 г. на IKEA пришлось 96 процентов продаж компании.¹¹¹

Детские игры

Главным бизнесом Sutarindo является производстве детской мебели – и он процветает.

Международный рынок детской мебели в 2018 г. стоил 29,4 миллиарда долларов США, и ожидается, что в ближайшие несколько лет его ежегодный рост составит почти 5 процентов.¹¹² Более 60 процентов этой мебели изготавливают из дерева.¹¹³ Продолжающийся успешный рост рынка детской мебели стал причиной подписания крупными брендами лицензионных соглашений с ведущими модными дизайнерами и знаменитостями, например, голливудской актрисой Дрю Бэрримор. Пандемия с закрытием школ в ходе национальных локдаунов лишь усилила этот рост, заставив родителей обустраивать учебные классы дома.¹¹⁴ Отраслевые эксперты отмечают, что покупателей детской мебели намного больше беспокоят проблемы экологической устойчивости.¹¹⁵



Далее она сказала, что среди производителей продукции IKEA, которым ее компания поставляет сырье, есть и поставщик в Юго-Восточной Азии, но название его не назвала. Кроме того, директор не сказала, в каких именно товарах IKEA используется древесина ее компании.

К счастью, в нашем распоряжении были иные способы это выяснить. Таможенные документы, полученные Earthsight, свидетельствуют, что ООО «Успех» регулярно отправляет большие партии сосновой ламели и цита индонезийской фирме под названием PT Karya Sutarindo.¹⁰⁷ Фабрика находится в городке Сукорейо и является частью промышленного узла, производящего мебель, который окружает порт Сурабая на Восточной Яве.

Мы узнали, что на небольшом предприятии, примостившемся у подножья активного 11 000-футового вулкана Арджуно, работники, облаченные в одинаковые голубые рубашки¹⁰⁸, большинство

Место назначения (регион ИКЕА)	Стул Сундвик	Настенная полка для хранения Флисат	Табурет Флисат	Опора Финвард	Книжная полка Флисат	Стол Флисат	Стол Сундвик
США	66,418	99,738	64,318	24,970	27,460	26,938	20,558
Германия	68,180	45,660	73,482	21,556	2,050	6,016	1,548
Китай	21,378	42,606		2,450		18,458	13,980
Польша	27,792			13,450	9,432		
Великобритания	19,740			16,700	22,032		6,284
Италия	11,708			14,550			5,632
Франция	14,058			21,550		282	9,810
Япония	75,882		6,204		8,304	1,836	880
Бенилюкс	39,168			8,900	16,416		5,148
Россия	20,761	5,509	3,114	1,850	1		
Австралия	6,256		13,598		7,776	15,754	1,276
Канада						8,432	
Испания				12,700			2,596
Средний Восток	4,302						2,244
Швеция	15,952			5,150	1,368	1,020	12
Австрия	1,152			650	1,296		1,610
Турция						1,176	
Южная Корея							

Детская линейка ИКЕА составляет от 6 до 8 процентов от общего объема бизнеса на сложившихся рынках, а на развивающихся рынках, например, в Индии, ее доля может быть и значительно выше.¹¹⁶ Цифры, приведенные в ежегодном отчете ИКЕА, свидетельствуют о том, что в прошлом году компания продала товаров для детей на сумму свыше 3,2 миллиарда евро.¹¹⁷

Несмотря на невысокую цену, модный дизайн бренда привлекает покупателей со всех слоев общества. Мебель ИКЕА стоит даже в спальне 7-летнего принца Джорджа, третьего в очереди на британский престол. Во время посещения магазина ИКЕА в 2018 г. в Стокгольме его родители, герцог и герцогиня Кембриджские, более известны как Уильям и Кейт, признались, что купили икейскую мебель и для сестры принца.¹¹⁸

Индонезийские документы, полученные Earthsight, свидетельствуют, что в прошлом году Sutarindo поставила ИКЕА более 2,1 миллионов единиц детской мебели розничной стоимостью 60 миллионов долларов США.¹¹⁹ Это составляет 2 процентов общего дохода ИКЕА в соответствующем году. Среди товаров – самые популярные товары, например, комплекты из стола и стульев Лэтт по скидке и большинство предметов из линейки детской мебели Сундвик, включая стулья, столы, кровати и гардероб.

Документы также показали, что индонезийская компания поставляет товары в магазины ИКЕА в разных странах по всему миру, включая США, Китай, Россию,

Японию, Германию, Францию, Италию, Великобританию, Испанию, Бельгию и Канаду. Из общего объема продаж 45 процентов предназначалось для Европейского Союза, а еще одна пятая – для США.¹²⁰

Сосна, являющаяся основным материалом для производства этих товаров, в Индонезии не растет. Sutarindo приходится импортировать ее из-за границы.

В ходе дальнейшего исследования Earthsight обнаружила, что тесно связанная с Бакуровым деревообрабатывающая компания ООО «Успех» является одним из основных поставщиков сосны Sutarindo. Почти четверть, в пересчете на стоимость, сосны, которую индонезийская фирма импортирует для изготовления мебели ИКЕА, поступает от ООО «Успех», которая ежемесячно поставляет ей примерно 200 тонн мебельной заготовки. Упакованная в грузовые контейнеры, древесина едет Транссибирской магистралью до Владивостока на Дальнем Востоке, откуда ее отправляют далее морским путем.¹²¹

Исходным сырьем для ежемесячно поступающей на эту индонезийскую фабрику ИКЕА российской древесины послужили примерно 1700 деревьев. Почти вся эта древесина поставлялась Бакуровым и большая часть была связана с незаконными рубками.¹²² По консервативным оценкам, каждые две минуты в каком-либо уголке планеты продается товар, содержащий эту древесину.¹²³

Кукольный домик-навесная полка Флисат	Кресло-качалка Сундвик	Раздвижная кровать Сундвик	Двухъярусная кровать Norrdal	Кровать-чердак Стуро	Стол и стулья Лэтт*	Мольберт Мола*	Всего
1,470	2,226	12,320		2,704	72,638	127,274	549,032
10,908	4,746				48,756	28,402	311,304
	1,356	3,460	6,082	1,098	48,160	12,218	171,246
8,484	1,974				48,244	47,160	156,536
378	1,974				42,308	39,810	149,226
9,996	630				36,682	56,940	136,138
5,086	756				36,346	32,328	120,216
			3,018		12,660	8,760	117,544
210	1,344				15,876	23,190	110,252
3,215	294				2,129	50,070	86,943
			162		9,848	19,438	74,108
		2,144		16	24,948	34,500	70,040
						52,410	67,706
1,386	1,806				13,890	42,876	66,504
378	761	3			12,432	28,037	65,113
	84				1,624	1,500	7,916
42							1,218
			1			3	4

PT Karya Sutarindo поставила эти товары IKEA в 2020 г.

Источник: Индонезийские данные экспорта PT Karya Sutarindo, февраль 2019 - февраль 2021, полученные из Panjiva.com • *PT KS отрицала использование древесины Бакурова в товарах, отмеченных желтым

В ответ на наши обвинения незадолго до публикации PT Karya Sutarindo заявила Earthsight, что не использует древесину «из предполагаемого вами региона» (т.е. из России) в двух конкретных товарах IKEA (стол Лэтт и мольберт Мола), но показательно не отрицала использования российской древесины от компании Бакурова в других товарах, поставляемых шведскому гиганту. Индонезийский производитель добавил, что расследовал наши обвинения и «продолжает настаивать, что получает законно заготовленную древесину».

Все дороги ведут в IKEA

Хотя самый явный маршрут, по которому «грязная» древесина Бакурова попадает в магазины IKEA, это в составе детской мебели, произведенной индонезийской PT Karya Sutarindo, он не является единственным.

Фирмы Бакурова продолжают отправлять большие партии бревен и пиломатериалов, сертифицированных

Поставщики сильно зависят от непрерывного потока имеющей FSC-сертификацию древесины из России

FSC, в Китай, где базируются крупнейшие поставщики IKEA.¹²⁴ Эти поставщики сильно зависят от устойчивого поступления FSC-сертифицированной древесины из России. В разговоре с нами заместитель Бакурова, Вадим Ковалевский, упомянул, что, по его мнению, эта древесина по-прежнему используется для изготовления товаров IKEA в Китае (хотя он не знал названий фабрик-производителей).¹²⁵ Во время разговора с исследователями Earthsight, работавшими под прикрытием, директор ООО «Успех» заявила, что ее компания недавно экспортировала лесоматериалы китайскому поставщику IKEA, но отказалась раскрыть его название.¹²⁶

Бакуров ранее упоминал, что поставщики IKEA поблизости от Циндао в провинции Шаньдун используют его древесину. Если это так, то наиболее вероятно, что эта цепочка идет через группу крупных поставщиков IKEA, сосредоточенных в небольшом районе Чжучэн, хорошо известном как «родина деревянных товаров для дома». Не менее

пяти крупных поставщиков IKEA размещены бок о бок вокруг одного поселения Шицяоцзы (Shiqiaozi) и общими усилиями выпускают для IKEA более 10 миллионов единиц мебели и других товаров из дерева в год.¹²⁷ Подобно своим индонезийским коллегам они формально независимы, но полностью завязаны на шведскую «дойную корову».

Wang Shiliang, управляющий экспортными операциями одной из крупнейших этих компаний под названием Song Yuan говорит, что весь объем их ежегодных продаж в 57 миллионов долларов США приходится на долю мебельного гиганта.¹²⁸ IKEA оказывает сильное давление на фабрики, чтобы они поставляли непрерывно растущие объемы товаров по низким ценам. Руководство фирм признается, что могущество IKEA ставит их в безвыходное положение, принуждая их послушно выполнять ее требования и снижать стоимость. В противоположном случае, они опасаются, что IKEA может легко от отказаться от их поставок, а это приведет к неминуемому банкротству.¹²⁹

Wang и его босс в 2019 г. объяснили китайскому журналисту, что самая сложная проблема, с которой они сталкиваются при удовлетворении спроса IKEA – это поставки сырья из России. Импорт составляет более половины стоимости производимой ими готовой продукции, а учитывая сложности доставки бревен и пиломатериалов из Сибири и с Дальнего Востока России, часто случается перебои с поставками сырья.¹³⁰ Для решения этой проблемы многие поставщики IKEA самостоятельно инвестировали в лесозаготовку в Россию, включая Иркутскую область. Одна лишь Song Yuan инвестировала 30 млн. долларов в России, и заявляет, что контролирует 260 000 га леса.¹³¹

Эти китайские фирмы продают IKEA широкую линейку товаров, изготовленных из российской древесины (в основном сосны, но также и березы), включая табуреты-лестницы, винные шкафы и деревянные миски. Многие, вероятно, содержат сомнительную древесину от Бакурова.

Третий путь в IKEA лежит через саму Россию. И директор ООО «Успех», и заместитель Бакурова заявляли, что напрямую поставляют или в прошлом поставляли на собственные фабрики IKEA в России. Директор ООО «Успех» сказала, что ее фирма продавала им древесину до начала года.¹³²

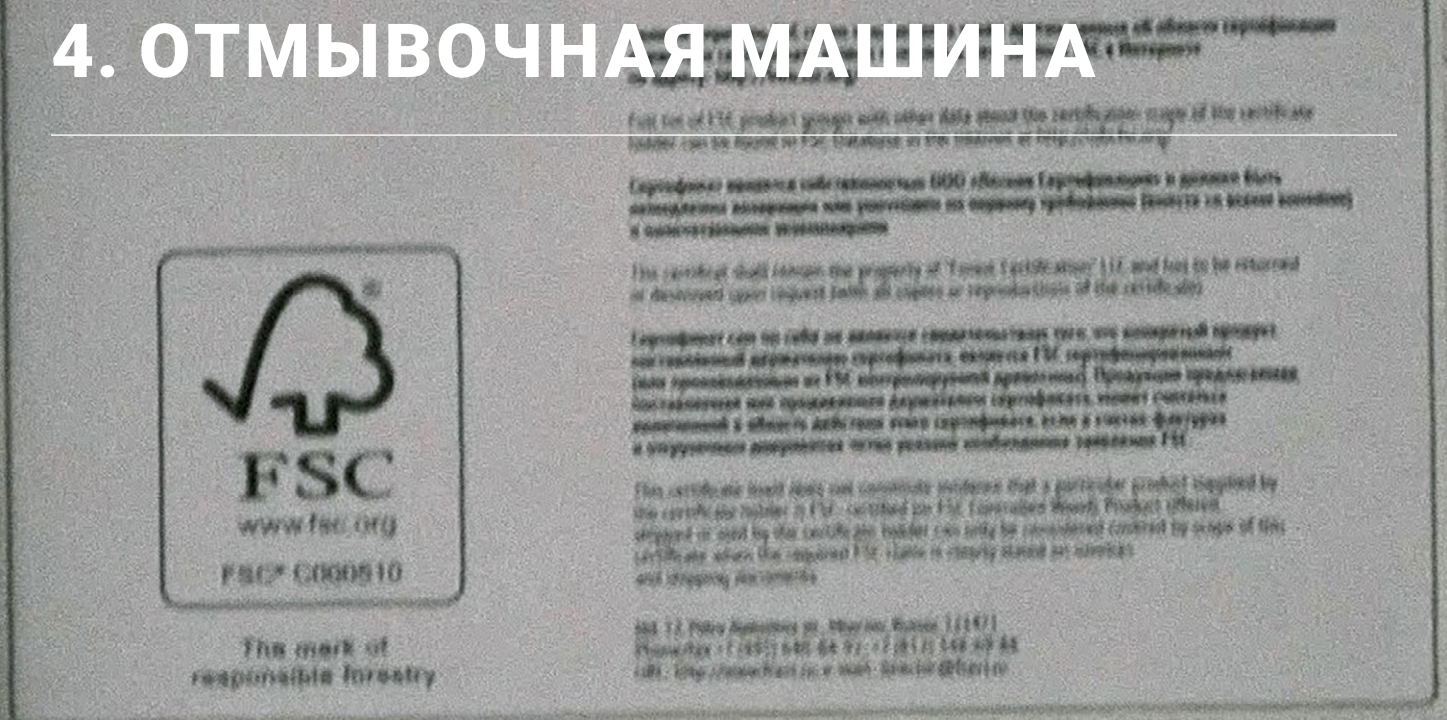
У IKEA в России три завода, массово выпускающих мебель и ее компоненты. Самый крупный в Новгороде использует только ДСП, а вот фабрика в Красной Поляне Кировской области использует сосновую древесины для производства таких популярных товаров, как, например, каркасы кроватей Нейден и столы Лерхамн. Согласно документам, товары поставляются за границу, в т.ч. в США, Великобританию, Германию и Францию.¹³³

Сомнительная торговля

Безусловно, IKEA является не единственным покупателем сомнительной древесины Бакурова в Европе или США. Мы узнали, что Sutarindo также отправляет детскую мебель двум крупнейшим конкурентам IKEA в США. Хотя в своем ответе на результаты нашего расследования индонезийская компания настаивала, что для товаров в этих поставках не использовалась российская сосна, даже если это и правда, то скорее это произошло случайно, а не намеренно.

И хотя компании Бакурова не осуществляют прямых поставок в Европу, они поставляют сырье нескольким крупным местным деревообрабатывающим компаниям, которые это делают. Тщательно изучив данные, мы установили, что общая стоимость импорта европейскими фирмами древесной продукции, которая включает незаконную древесину, поставленную Бакуровым, составляет не менее 170 млн евро в год.¹³⁴ Его древесина «загрязняет» значительную или даже большую часть экспорта с востока России в Европу.

4. ОТМЫВОЧНАЯ МАШИНА



Сертификат FSC, показанный в презентационном фильме группы компаний Бакурова «ЭкспортЛес» в 2016

Верхушка айсберга

Результаты расследования Earthsight представляют собой лишь верхушку айсберга в проблеме присутствия незаконной российской древесины и на европейских рынках, и в товарах IKEA.

За последние годы потребление IKEA древесины из России резко увеличилось. В 2019 г. компания использовала 1,9 млн. кубических метров российских лесоматериалов, что почти вдвое больше, чем за пять лет до того. Исходным сырьем для такого впечатляющего объема послужили не менее миллиона срубленных деревьев.

Россия является вторым крупнейшим источником древесины для IKEA после Польши. Доля ее лесов в поставках компании увеличивается в то время, когда запасы древесины в других странах уже истощены. В 2014 г. на российскую древесину приходилось 6,5 процентов поставок в IKEA. К 2019 г. эта доля увеличилась до 9 процентов.¹³⁵

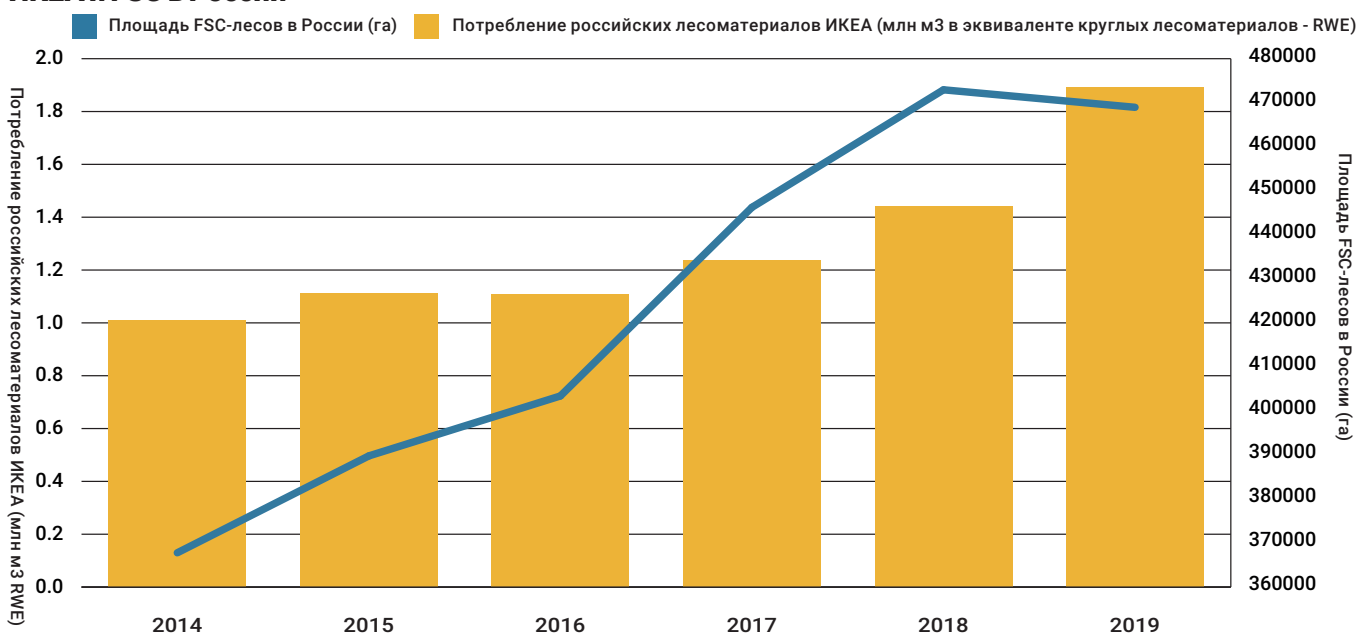
У IKEA в России даже есть собственная лесная аренда. Но она удовлетворяет всего лишь 7 процентов от потребностей компании в российской древесине.¹³⁶ Остальная часть поступает от множества внешних поставщиков, одним из которых является Бакуров.

Чтобы гарантировать законность используемой древесины, IKEA всецело зависит от схемы сертификации Лесного попечительского совета (FSC).

Основанный в начале 1990-х группой экологических благотворительных организаций и прогрессивных лесопромышленников FSC достиг колоссальных размеров. Его аудиторы ежегодно посещают и проверяют 2,3 млн. км2 леса по всему миру¹³⁷ (это площадь равная четверти площади США), и по замыслу, гарантируют, что лесозаготовка законна и не наносит вред людям и дикой природе. Привлекательный логотип FSC в виде зеленого дерева, совмещенного с галочкой, красуется на тысячи бытовых товаров, от бумажных салфеток до мебели, книг и даже одежды, изготавливаемой из вискозной целлюлозы.

Хотя изначально марка FSC планировалась как инструмент для экологически сознательных покупателей, гарантируя, что они не участвуют в глобальном разрушении леса, она со временем стала обязательным элементом для компаний, желающих действовать в рамках закона, либо продавать государственным учреждениям и другим крупным покупателям. Некоторые лесные страны сделали сертификацию FSC или эквивалентные ей схемы обязательной для лесозаготовителей и торговцев древесиной, в то время как правительства ряда стран, которые являются крупнейшими международными рынками древесины, в т.ч. США, ЕС, Великобритания, Австралия и Япония приняли законы, усложнившие импорт или продажу древесной продукции без такой сертификации.

ИКЕА и FSC в России



Возрастающее потребление ИКЕА российской древесины способствовало резкому росту площади FSC-сертифицированных лесов в стране. Источники: Ежегодные отчеты ИКЕА по устойчивому развитию; FSC Россия (показатели на 1 июля

каждого года)

Соратники

В то же время, важнейшим фактором роста FSC была ИКЕА. Шведский мебельный ритейлер был одним из основателей организации и, несомненно, является крупнейшим потребителем древесины с ее маркировкой. Десять лет назад ИКЕА взяла на себя обязательство использовать первичные древесные материалы лишь из лесов, имеющих сертификацию FSC и достигла этой цели в прошлом году. Компания едва ли бы выполнила свое обязательство, если бы не Россия.

Площадь FSC-сертифицированных лесов в России значительно увеличилась, почти полностью благодаря спросу от ИКЕА. В то время как рост в других странах приостановился, бизнес в России стал первоочередным фактором, обусловившим агрессивную мировую экспансию FSC.

За пятилетний период до 2019 г., Россия дала 62 процентов чистого глобального прироста площадей FSC-сертифицированных лесов. Большая часть остального роста пришлось на соседние Украину и Беларусь, которые испытывают сходные проблемы. Спрос ИКЕА на древесину из России увеличился одновременно с ростом площади FSC-сертифицированных лесов в стране.

В настоящее время площадь FSC-сертифицированных российских лесов равна Франции¹³⁸ и эквивалента 14 процентов эксплуатационных лесов страны (т.е. тех, где согласно законодательству приоритет отдается промышленной заготовке древесины).¹³⁹

30 процентов сертифицированной площади находится в Сибири или на Дальнем Востоке России. А где безоговорочно наибольший рост площади сертифицированных лесов? В Иркутской области. Лесные площади, сертифицированные FSC, в удаленных частях области включают и арендные участки империи Бакурова, где Earthsight зафиксировала вопиющие нарушения законодательства.

Поддержка ИКЕА развития FSC в России должна была быть положительным фактором. Эта огромная страна печально известна низким уровнем управления лесным хозяйством, где незаконные и истощительные рубки являются нормой. Предполагалось, что привлекая сторонних аудиторов FSC улучшит положение, положив, таким образом, конец полной зависимости контроля за вырубками от государственных органов. В некотором роде, так и произошло. Однако, из-за принципиальных изъянов в схеме ее работы процесс сертификации уклонился от пути к заданной цели.

Алексей Ярошенко из Гринпис России прекрасно осведомлен о недостатках FSC. Он рассказал Earthsight, что схемы добровольной сертификации леса не в состоянии защитить ценные леса и не могут гарантировать, что сертифицированная древесная продукция изготавливается из законной древесины, заготовленной в соответствии с принципами устойчивости.

«Мы ценим усилия наших коллег из FSC, направленные на то, чтобы сделать российское лесное хозяйство и лесопользование более ответственными и законными»,

На ООО «Вилис» приходится значительная часть незаконных рубок в защитных лесах



Большая часть незаконных рубок в номинально «защитных» лесах, входящих в арендные участки компаний Бакурова, проводилась на FSC-сертифицированных арендных участках

Источник: закартированные по спутниковым снимкам площади рубок в защитных лесах в арендных участках Бакурова за период, когда они находились под его контролем, умноженные на средние объемы заготовки ликвидной древесины (м³/га) по данным из отчетов ООО «Вилис» (211 м³/га для сплошной рубки, 92 м³/га для выборочной), разделенные на средний объем хлыста (0,5-0,7 м³), приводившийся Бакуровым в его публичном интервью.

*для 2020 г. – оценка только до августа 2020 г.

– добавил он, – «но мы понимаем, что пока что особых успехов достичь не удалось».

Сбои в работе FSC обойдутся дорого в истории с Бакуровым, в частности, для IKEA.

Не заметить слона в комнате

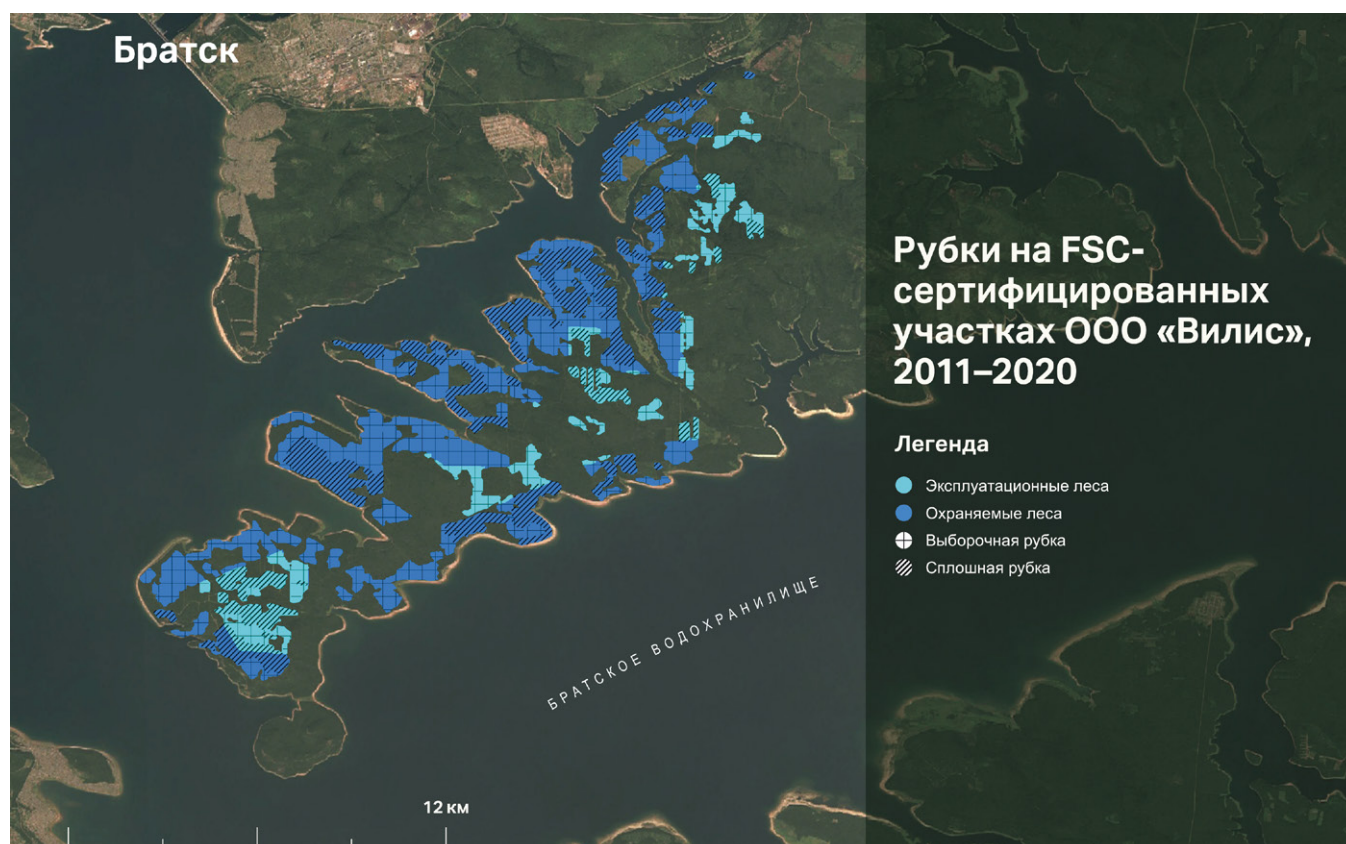
Когда аудиторы посещают лесозаготовительную компанию, чтобы оценить ее деятельность по критериям FSC, они обязаны опубликовать краткое изложение результатов своей проверки. Такая прозрачность должна обеспечить возможность любому увидеть, что обнаружили аудиторы и чем они руководствовались при принятии решений. Часто о том, что действительно происходит в лесу, можно судить не по тем сведениям, которые содержатся в этих отчетах, а на основании того, о чем они замалчивают.

Со временем такие отчеты могут достигать сотен страниц. Написанные языком, в основном малопонятным для большинства, за исключением немногочисленных экспертов, они содержат микроскопические детали по пустячным вопросам. В то же время, очень часто они упускают – или, возможно, нарочно скрывают – весьма важные факты. Например, в одном случае лесной сертификации в Украине отчеты аудиторов сфокусировались на том, какие штаны носят

лесорубы, и в то же время, не удосужились упомянуть о вопиющих нарушениях законов, обнаруженных на этом участке экологической полицией.¹⁴⁰

Пресловутый «слон», которого не замечают в деле Бакурова значительно крупнее. Шокирующим обстоятельством является то, что примерно две пятых лесов, где компании Бакурова в течение последних лет вели разрушительные рубки, все это время были «одобрены» FSC. За более чем 10 лет проверок общий объем опубликованных отчетов составил 234 страницы.¹⁴¹ Аудиторы нашли время зафиксировать количество машин «скорой помощи», имеющихся в местной больнице, а также единственный случай, когда емкость с топливом был установлена в запрещенном месте. Однако, каким-то образом они не смогли заметить незаконную заготовку древесины ошеломляющих размеров, происходившую у них прямо на глазах.

Рубки на 95 000 га леса, отданных в аренду фирме Бакурова ООО «Вилис», были в первый раз сертифицированы в декабре 2010 г. ООО «Лесная сертификация» – созданной в России аудиторской компанией, аккредитованной FSC. С того времени аудиторы компании возвращались с повторными проверками не менее 13 раз. То, что они проглядели, просто поражает воображение.



Рубки в защитных и эксплуатационных лесах в FSC-сертифицированных участках ООО «Вилис» 7-09 и 8 Бакурова возле Братска, Сибирь, 2011-2020

Все незаконные действия описаны в Разделе 2. «Грабеж» был задокументирован российскими властями и Earthsight в FSC-сертифицированных арендах ООО «Вилис» Бакурова, а также в других арендных участках компаний Бакурова. Список обвинений ясен: суд своими решениями постановил, что дополнительные соглашения к договорам аренд 3-х из 5 FSC-сертифицированных участков ООО «Вилис» являются незаконными; доказательства на местах подтверждают необоснованную и незаконную суть санитарных рубок, засвидетельствовав, что лес был здоровым; спутниковые снимки показывают, что в одном из FSC-сертифицированных участков незаконная вырубка продолжалась даже после аннулирования судом соответствующего дополнительного соглашения; нелегальные сплошные санитарные рубки в арендных участках ООО «Вилис» велись и в водохранных зонах вдоль берегов рек и озер, которые являются жизненно важными для нереста рыбы, а также предотвращения эрозии грунта и загрязнения водоемов; в 2019 г. 86 процентов древесины, заготовленной на участке ООО «Вилис», сертифицированном FSC, были заготовлены путем нелегальных санитарных рубок в защитных лесах; более 40 процентов деревьев, незаконно срубленных в защитных лесах в «империи» Бакурова за последние 10

лет, были срублены на сертифицированных арендных участках ООО «Вилис».

Суммируя: в течение многих лет в открытых источниках была доступна информация, свидетельствующая о нарушениях компаниями Бакурова, в т.ч. и в FSC-сертифицированных арендных участках ООО «Вилис». В своих отчетах аудиторы FSC не упоминали ни об одном из них. Напротив, дополнительные соглашения к договорам аренд, многократно увеличившие масштаб рубок в арендных участках, остались незамеченными. Аудиторы также не упомянули судебные дела, оспаривавшие законность этих дополнительных соглашений, несмотря на то, что обвинения местной прокуратуры были доступны в открытых источниках с сентября 2014 г. касательно компаний группы Бакурова в целом и с октября 2018 г. касательно ООО «Вилис». Решения суда по этим искам находились в публичном доступе с декабря 2014 г. для компаний группы Бакурова в целом и с апреля 2019 г. в отношении ООО «Вилис».

О скандалах, связанных с нелегальными санитарными рубками, производимыми компаниями Бакурова, включая ООО «Вилис», также неоднократно упоминалось в местных СМИ, начиная с 2015 г. И снова аудиторы FSC не упомянули этого в своих отчетах о ежегодных проверках.

Смотреть здесь не на что

Итак, как же аудиторы сумели пропустить настолько очевидные незаконные рубки и экологические преступления?

Проморгали, были введены в заблуждение или просто некомпетентны? В лучшем случае, с их стороны присутствует умышленная халатность.

Несмотря на вопиющие упущения, краткие отчеты для общественности аудитором свидетельствует, что они не были в полном неведении.

Из документов следует, что аудиторы знали о значительном увеличении расчетной лесосеки в арендных участках ООО «Вилис», поскольку они педантично вносили информацию об измененных объемах в свои отчеты.¹⁴² Однако, они не поясняли и не комментировали эти изменения. К тому же, из отчетов видно, что уже в 2010 г. аудиторы знали о проведении ООО «Вилис» санитарных рубок в защитных лесах.¹⁴³ И хотя аудиторы не обязаны посещать с инспекцией каждую отдельную часть FSC-сертифицированных арендных участков компании, в отчетах указано, что аудиторы много раз наведались на те два участка, где, как нам известно, в защитных лесах как раз в это время велись обширные санитарные рубки.¹⁴⁴ В каждом отчете аудиторы утверждают, что контрольные аудиты на местах включали и проверку причин назначения санитарных рубок. Они также указывают, что посещались и территории, граничащие с водоохранными зонами и по берегам водотоков.¹⁴⁵

Определенно, выглядит неправдоподобным, что эксперты в области лесного хозяйства могли быть не в курсе российских проблем нелегальных санитарных рубок или скандала вокруг них в Иркутской области, являющейся лидером по заготовке древесины в стране. Проблема была хорошо известна всем, связанным с лесным сектором, находись ли они в далекой тайге или в Москве. Кроме того, трудно понять, как систематические грубые нарушения правил заготовки, обнаруженные исследователями Earthsight, могли остаться незамеченными аудиторами во время проводившихся ими проверок лесосек, которые, согласно отчетам, они проводили ежегодно.

Однако, хотя провалы нанятых FSC аудиторов и ООО «Лесная сертификация», вероятно, и сыграли свою роль, как минимум не менее важной причиной этого фиаско являются изъяны в системах и процедурах самой сертификационной схемы. Earthsight и другие организации ранее уже привлекали внимание к таким

структурным недочетам в предыдущих отчетах, связанных с сертификацией FSC в других странах, но они так никуда и не исчезли.

Надев шоры

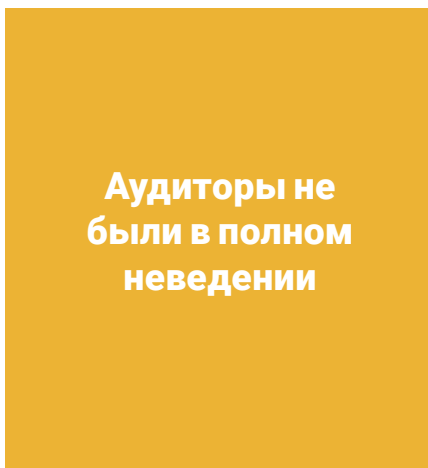
Проблемы начались с момента, когда аудиторы выдали сертификат в первый раз.

Чтобы избежать использования своего бренда в целях маскировки, или легитимизации незаконной деятельности и нарушений, FSC требует от лесозаготовительных компаний предъявлять все контролируемые ими лесные аренды, а не только участки, которые они хотят сертифицировать. Лесные участки, не включенные в оценку, не требуют

проверки FSC на соответствие всем требованиям, но предполагается, что аудиторы проведут в них базовую проверку лесозаготовок, чтобы убедиться, что те отвечают минимальным нормам.¹⁴⁶

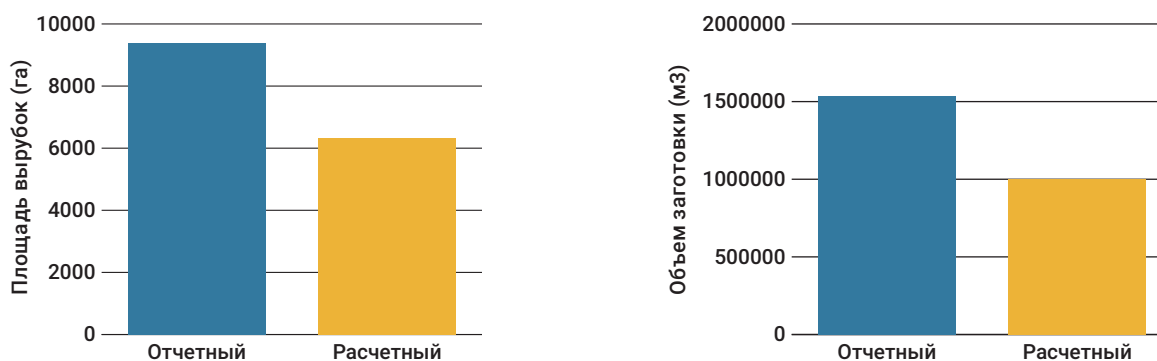
Важно то, что правила не требуют от аудиторов проверять, насколько соответствует действительности информация о контролируемых арендных участках, которая предоставляется компанией, проходящей сертификацию. Кроме того, они оставляют определенный простор для толкования того, какие из аффилированных юридических лиц должны быть упомянуты сертифицируемой компанией в предоставляемой информации.¹⁴⁷ В нашем случае лесозаготовительные компании Бакурова ООО «ДипФорест», ООО «Вертикаль-Б» и ООО «Новый лес» никогда не упоминались в публичных отчетах FSC о сертификации ООО «Вилис» несмотря на то, что все четыре фирмы принадлежат одному человеку. В результате, аудиторы не были обязаны проверять, были ли эти компании вовлечены в незаконную деятельность, несмотря на многочисленные свидетельства того, что они являются частью бизнес-группы.

Именно поэтому аудиторы не замечали или могли проигнорировать скандалы с участием несертифицированных фирм Бакурова, начавшиеся задолго до того, как аналогичные скандалы затронули и ООО «Вилис». Один из самых убийственных примеров тому является приведенный в этом отчете случай с подтвержденной незаконной необоснованной санитарной рубки в защитных лесах, входящих в аренду компании Бакурова «ДипФорест». Чиновник лесного хозяйства, сфабриковавший документы, согласно которым лес был больной и нуждался в сплошной санитарной рубке, был осужден к лишению свободы.



Возможное свидетельство «отмывания» древесины

Рубки в 5 арендных участках ООО «Вилис», 2014-2019 гг.



Проведенный Earthsight's анализ спутниковых снимков для сертифицированных лесов Бакурова выявил значительно меньшую площадь вырубок, чем была указано в отчетах компании, дав возможность предположить, что площади и объемы заготовки были завышены для «отмывания» древесины из несертифицированной лесов

Источники: Проведенный Earthsight анализ данных спутниковой съемки; данные из отчетов ООО «Вилис» о площади рубок и объемах заготовки, 2014-2019 гг.

Публикации в местной прессе также связывали компании Бакурова с делом о незаконной санитарной рубке в заказнике «Туколонь», ставшей причиной ареста министра лесного комплекса Иркутской области (Earthsight не смогла найти доказательств этим предположениям). Ни один из этих случаев не был упомянут в отчетах FSC.

Отмывка древесины

Нарушения закона, происходящие в несертифицированных участках аренд Бакурова, потенциально могут быть даже более важными для этой истории, чем может показаться на первый взгляд. И снова вина за этот провал лежит на системе FSC.

Критически важным для схем лесной сертификации является защита от отмывки нелегальной древесины через сертифицированные цепочки поставки. К сожалению, череда скандалов свидетельствует о том, что FSC не в состоянии остановить поток грязной древесины, несмотря на растущий арсенал доступных технологий для его обнаружения.

Система «цепи поставок» FSC полностью базируется на документах и исходит из определенного уровня доверия к лесозаготовительным и деревообрабатывающим компаниям, которые, как уже не раз было показано, его не заслуживают. Компании должны лишь показать, что у них имеются необходимые меры для разделения сертифицированной и несертифицированной древесины, но не то, что они применяют эти меры на практике. Предложенная «Онлайн-платформа FSC заявлений» могла бы устранить проблему попадания несертифицированной древесины в сертифицированные цепочки поставок, гарантировав,

что проданный объем FSC-древесины соответствует объему заготовки. Но FSC отказался от этого плана под давлением со стороны своих членов, представляющих лесную промышленность.

Исследование Earthsight показало, что с большой вероятностью несертифицированная древесина из лесных аренд Бакурова поступала в цепочки поставок FSC. Оценка лесозаготовительной деятельности на участках ООО «Вилис» за период 2014-2019 гг., сделанная Earthsight на основании анализа спутниковой съемки, показывает, что в своих официальных отчетах компания ежегодно указывала гораздо большую вырубленную площадь, чем в реальности. В отчетах для FSC было заявлено о вырубке на площади почти 9400 га леса за этот период¹⁴⁸, что на 48 процентов превышает площадь вырубок 6300 га, закартированную с помощью спутниковых снимков.

Такая разница означает, что проводившиеся в арендах ООО «Вилис» рубки не могли быть источником происхождения 535000 м3 древесины, что составляет одну треть (35 процентов) от объема 1 539 057 м3, заготовленного в соответствии с отчетами ООО «Вилис» за это время (за исключением древесины, полученной в ходе рубок ухода), и шестеро превышает объем Королевского Альберт-холла в Лондоне.¹⁴⁹

Хотя примененный нами метод оценки и допускает некоторую небольшую погрешность, его нельзя объяснить такое огромное расхождение. Это подтверждается тем, что аналогичная оценка площади вырубок, проведенная Earthsight для соседнего арендного участка, не принадлежащего Бакурову, дала разницу с данными отчета арендатора всего в пределах 6 процентов.

Как же объяснить такой разрыв между данными, предоставленными компанией, и результатами

картирования по спутниковым снимкам? Вероятным объяснением может быть то, что древесина, заготовленная в другом месте, была ложно зарегистрирована как заготовленная в арендных участках ООО «Вилис» и впоследствии поступила на рынок под видом FSC-сертифицированной.

Возможно, существуют иные, более невинные объяснения. Но никто точно не знает и, учитывая историю Бакурова, было бы неразумно применять к нему презумпцию невиновности.

FSC имеет возможности выявить отмывку древесины и остановить ее, но, в духе классической «Уловки-22» воспользуется ими только тогда, когда будут иметься свидетельства происходящей отмывки древесины. Система сертификации леса предполагает, что такие доказательства предоставят НПО, однако не раскрывает данные, которые требуются для их сбора.

Гонка уступок

Провал конкретных аудиторов и аудиторской компании ООО «Лесная сертификация» в выполнении требований FSC в рассматриваемом случае может быть отнесен на счет самой сертификационной схемы. Многие годы защитники окружающей среды указывали на очевидный изъян в ее работе. FSC передоверяет аудиторские обязанности коммерческим фирмам, которым платят напрямую те самые компании, которых они должны проверять. В условиях, когда внешние аудиторские органы вынуждены бороться за получение заказов от лесозаготовительных, деревообрабатывающих фирм и трейдеров, система втягивает их в так называемую «гонку уступок», вынуждающую понижать стандарты аудита.

ООО «Лесная сертификация», аудиторская фирма, которая сертифицировала «империю Бакурова» и не заметила бесчинствующего «слона в комнате», является хорошей иллюстрацией этой ситуации. В то время как большинство других аудиторских фирм, аккредитованных FSC, являются международными компаниями, работающие повсюду, ООО «Лесная сертификация» – это российская компания, преимущественно специализирующаяся на сертификации на территории бывшего Советского Союза – в частности, в России и в Украине. За последние годы она заполучила себе нишу в этом регионе, отличающимся высоким уровнем риска в лесопользовании.

Если в 2016 г. российская фирма отвечала за аудит 10 процентов площади FSC-сертифицированных лесозаготовительных аренд в России, то к 2019 г. ее доля увеличилась до 58 процентов. Услуги ООО «Лесная сертификация» в частности были весьма востребованы в регионах России с наиболее высоким

уровнем лесных нарушений. В то время как в европейской части России фирма отвечает за 41 процентов сертификатов FSC на лесоправление, в Сибири и на Дальнем Востоке России ее доля в выданных сертификатах составляет почти две трети. В Иркутской области эта пропорция даже выше. Из 30 сертификатов, действовавших по состоянию на декабрь прошлого года, ООО «Лесная сертификация» отвечала за 21, в т.ч. и за сертификат ООО «Вилис» Бакурова.¹⁵⁰

У «Лесной сертификации» также имеется развивающийся бизнес в Украине, где на данный момент

она отвечает за четверть общей площади FSC-сертифицированных лесов.¹⁵¹ Ее репутация здесь не очень высокая. Одним из ее первых заказов была сертификация крупного государственного предприятия в Полесье на севере Украины. Предыдущий отчет Earthsight, опубликованный в 2018 г., обнаружил, что предприятие находится в центре масштабного активного коррупционного сговора и экспортирует кругляк под видом «топливной древесины» в гораздо больших объемах, чем любое другое государственное предприятие лесной промышленности в стране. Похоже, аудиторы «Лесной сертификации» тоже не замечали этого.¹⁵²

Дочерняя компания FSC Accreditation Services International (ASI), в задачу которой входит «присматривать» за «органами контроля», призвана предотвращать такие ошибки. Но и ее надзор за конкурирующими между собой аудиторскими компаниями оказался не в состоянии остановить деятельность, наносящую вред окружающей среде, которая происходила прямо перед их носом. Это произошло из-за того, что ASI проверяет лишь небольшую выборку FSC-сертифицированных лесов, следуя при этом тем же ущербным процедурам, которые установлены схемой FSC.

Как оказалось, ASI никогда не считала ООО «Вилис» стоящей ее внимания, несмотря на то, что один из аудиторов «Лесной сертификации» отнес компанию к «высокому уровню риска», что, впрочем, было быстро опровергнуто его начальством.¹⁵³ ASI провела общий аудит основного офиса «Лесной сертификации» в

Случившееся в FSC-сертифицированных арендах Бакурова не является уникальным случаем ни в России, ни в других странах

сентябре 2020 г., но выдала сертифицирующему органу положительный отзыв о его работе. Причины этого непонятны, т.к. результаты аудита держатся в тайне.¹⁵⁴

С чистого листа

В ноябре 2020 г., во время новой ресертификационной оценки, проводящейся раз в 5 лет, в сертификат FSC были внесены изменения и 4 из 5 арендных участков были исключены. Оставшийся участок был переоформлен на другую компанию, принадлежащую Бакурову, ООО «Калинов мост». В своем публичном отчете аудиторы не предоставили никакого правдоподобного объяснения этим изменениям.¹⁵⁵

Возможно, что незаконные санитарные рубки, годами происходившие в пределах арендных участков леса, просто уже было невозможно скрывать от аудиторов, либо те уже не могли больше их игнорировать. Соответственно, чтобы сохранить сертификацию FSC Бакуров исключил из сферы применения сертификата участки ООО «Вилис», где происходили нарушения. Определенно можно сказать, что арендные участки не были исключены вследствие запоздалых действий аудиторов.

А зачем же было передавать оставшийся участок «Калинову мосту»? Это могли сделать, чтобы обойти правила FSC о частичной сертификации и избавить аудиторов от обязанности принимать в расчет происходящее в участках, которые теперь уже не входят в сертификат. ООО «Калинов мост», отдельное юридическое лицо, незапятнанное прошлыми скандалами, могло утверждать, что не несет ответственности за действия ООО «Вилис».

В то время как его деловая репутация все больше ставилась под сомнение, и, возможно, понимая, что FSC может когда-нибудь даже с запозданием спросить с него за нарушения, Бакуров также предусмотрел запасной вариант – сертификацию по схеме Программы одобрения стандартов лесной сертификации (PEFC), которая является глобальным конкурентом FSC.

Репутация у PEFC даже хуже, чем у FSC, также, как и ее стандарт. Хотя она не обладает престижным статусом ведущей сертификационной схемы и она недостаточна для ИКЕА, ее сертификаты, тем не

менее, вполне устраивают большинство экологически сознательных европейских покупателей древесины. В декабре 2020 г. расследование Earthsight показало, как древесина, связанная с крупнейшим в этом столетии случаем незаконной лесозаготовки в России, была сертифицирована PEFC и, как следствие этого, наводнила европейские рынки.¹⁵⁶

PEFC однозначно показала себя не лучше FSC, также проигнорировав нарушения законов, связанные с компаниями Бакурова. В апреле этого года она выдала сертификат ООО «Калинов мост», который включает три арендных участка, в т.ч. два, перешедших к компании от ООО «Вилис».¹⁵⁷ Опять-таки, другие два участка ООО «Вилис», где до недавнего времени велась масштабная нелегальная заготовка, не были включены в сертификат. Аудиторы не обратили внимание на сомнительное прошлое Бакурова и в этом нет ничего удивительно, так как оценку проводила все та же «Лесная сертификация», которая каким-то образом не сумела выявить ничего подозрительного и в течение предыдущих 10 лет, проверяя его компанию в рамках FSC сертификации.

Хотя скомпрометированные незаконными рубками арендные участки и были исключены из этих сертификатов, а оставшиеся там территории не включали защитных лесов, это не означает, что вместе с этим полностью исчез и риск попадания древесины из сомнительных источников в цепочки сертифицированной древесины. Такая надежда однозначно будет ложной, принимая во внимания свидетельства отмывки фирмами Бакурова несертифицированной древесины, перечень их прошлых нарушений, а также и характеристику самих аудиторов.

Вдобавок остается 'небольшая' проблема в виде множества других FSC и PEFC сертифицированных лесных участков в России, которые оценивались по тем же проблемным системам, и многие – той же самой аудиторской компанией. Почти наверняка похожие проблемы будут выявлены у многих из них. В реальности мы осознаем, что случившееся в FSC-сертифицированных арендах Бакурова не является уникальным случаем ни в России, ни в других странах.

5. ДЕЖАВЮ



Нелегальная санитарная рубка в пгт Великий Бычков, Украина

Молчание нарушено: Поставки древесины IKEA из Украины

Earthsight и ранее ловила IKEA на продаже незаконной древесины, легализованной с помощью FSC. Как мебельный ритейлер, так и неправительственный контролирующий орган не сделали выводов из того скандала, и они обречены повторять одни и те же ошибки, пока не осознают необходимость реформ.

В расследовании, опубликованном в июне 2020 г., мы раскрыли факты использования нелегально заготовленного бука в одном из последних оставшихся великих лесов Европы для изготовления некоторых популярных товаров IKEA, например, барных стульев Ингольф и складных стульев Терье.¹⁵⁸

Как показал наш отчет, крупнейший мировой мебельный ритейлер является главным покупателем древесины, незаконно заготовленной в когда-то густо покрытых лесом Карпатских горах в юго-западной части Украины, где обитают редчайшие виды европейской дикой природы. Полуторагодичное расследование выявило украинских поставщиков IKEA, нарушавших множество украинских законов по природопользованию и охране окружающей среды.

Как и в России, здоровые деревья вырубали под ложным предлогом их болезни или усыхания. Кроме того, такие санитарные рубки велись во время так называемого «периода тишины», когда они запрещены,

чтобы не мешать размножению животных.¹⁵⁹ И так же, как и в России, лесные участки, где велись рубки, и причастные фирмы получили «зеленый свет» от FSC, несмотря на вопиющее регулярное нарушение правил.

Мы также продемонстрировали высокую вероятность того, что FSC-сертифицированная древесина, за которую платили взятки на офшорные счета коррумпированного министра лесного хозяйства Украины, в прошлом попадала в товары IKEA.

Последствия украинского скандала

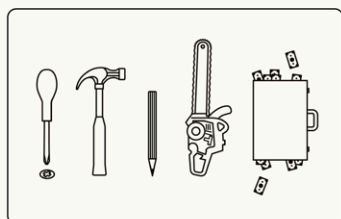
Расследование Earthsight поставок в IKEA украинской древесины попало в заголовки газет по всему миру¹⁶⁰ и вызвало скандал в стране, борющейся в то время с ураганами и наводнениями в своих западных областях.¹⁶¹



Премьер-министр Украины Денис Шмыгаль

FLATPÅCKED FÖRESTS:

IKEA's illegal timber problem and the flawed green label behind it.



Отчет Earthsight «Лес в плоской упаковке» выявил присутствие нелегальной древесины из Украины в наиболее популярной мебели IKEA

Спустя несколько дней после публикации нашего расследования премьер-министр Украины Денис Шмыгаль пообещал применить суровые меры к незаконным рубкам в стране.^{162,163}

Хотя такое ужесточение мер было встречено позитивно, оно не решило системные недостатки системы, лежащие в корне проблемы. Пять ведущих правозащитных НПО Украины отреагировали на этот неадекватный ответ в открытом письме, требуя от украинских властей провести комплексные реформы в лесном хозяйстве страны и призывая ЕС поддержать эти изменения.^{164,165}

В начале 2021 г. Европейский Союз все же сделал беспрецедентный шаг в ответ на отчеты Earthsight об Украине. Блок выпустил руководство для стран-участниц, в котором признал, что ни системы FSC, ни государственные сертификаты не могут гарантировать законное происхождение украинской древесины. ЕС заявил, что европейским компаниям придется принять значительно больше мер, чтобы выполнить европейские требования о легальности импортируемой древесины, а если они не смогут это сделать, то им придется прекратить закупки.¹⁶⁶

Общественность и законодатели продолжают требовать от IKEA, чтобы она навела порядок в своей деятельности

В то же время, общественность и законодатели продолжают требовать от IKEA, чтобы она навела порядок в своей деятельности. Роль шведского ритейлера, способствующего вырубке украинских лесов, была упомянута во время дебатов в Европейском парламенте, и более 200 000 людей подписало онлайн-петицию, требуя от бренда принять меры, в т.ч.

поставить цели для сокращения потребления древесины и прекращения использования древесины из девственных лесов.¹⁶⁷

А что же сами IKEA и FSC? Их ответы были в лучшем случае неадекватными и в них делались попытки, о которых мы предупреждали: перевести разговор с обсуждения системных проблем на частные случаи, утверждая, что во всех бедах виноваты лишь «несколько паршивых овец».

Аргумент о паршивых овцах

Наш отчет охватил широкий спектр цепочек поставок из Украины, связанных с IKEA. Из него ясно следует, что выявленные проблемы являются системными. К тому же стало ясно, что их возможные последствия выходят за пределы Украины, поскольку похожие проблемы, скорее всего, будут найдены в других странах с высоким



уровнем риска, являющихся поставщиками IKEA, например, в России. Однако, IKEA и FSC полностью сосредоточились на одном конкретном украинском поставщике и игнорировали все остальное. Такие суженные рамки их ответов гарантировали, что условия, ставшие причиной скандала, никуда не делись.

В ответ на выявленные нами в прошлом году факты IKEA выпустила заявление, в котором безапелляционно опровергалось использование незаконной древесины¹⁶⁸ даже после того, как украинские органы власти нашли новые доказательства нарушения законов ее поставщиком.¹⁶⁹

В то же время, в ответе FSC не было ни согласия с выводами, ни обещания их проанализировать.¹⁷⁰ Вместо этого, неправительственный контролирующий орган занялся устранением негативных последствий и опубликовал 19-страничный документ в формате «ответы на часто задаваемые вопросов», в котором обошел стороной документально подтвержденные проблемы и представил некорректные, а в некоторых случаях и не соответствующие фактам, объяснения.¹⁷¹ Earthsight пункт за пунктом разоблачила эту подтасовку.¹⁷²

В октябре 2020 г. IKEA выпустила одностраничный пресс-релиз, заявив, что ни внутреннее расследование, ни дополнительное, проведенное малоизвестной украинской организацией, «не выявили свидетельств того, что незаконно заготовленная древесина попала в нашу цепочку поставок».¹⁷³ Фирма, которую наняли для этой работы, также выдает сертификаты FSC

украинским деревообрабатывающим компаниям и лесхозам, что является очевидным конфликтом интересов.

Заявление IKEA невозможно подвергнуть независимой проверке. IKEA отказалась предоставить результаты своего расследования Earthsight и другим НПО, заявив, что она должна сохранить документы в тайне, «чтобы сохранить репутацию задействованных лиц и партнеров, а также методы, примененные аудитором во время этого расследования в Украине».¹⁷⁴

Чтобы освободить себя от ответственности за, вероятно, самое злостное нарушение, найденное нами в той единственной цепочке поставок, которую IKEA выбрала для расследования, компания решила, что может толковать украинское законодательство по своему усмотрению – более профессионально, чем украинское правительственное агентство. Прогноировав решение этого ведомства о незаконности санитарных рубок, проводившихся в период, когда такие рубки запрещены, IKEA заявила, что формулировки в законе не ясны и «открыты для толкования».

Что характерно, в своей реакции IKEA нигде не коснулась вопроса о необходимости серьезного реформирования FSC. Вместо этого она поддержала разрозненные усилия, анонсированные FSC в Украине – отдельные шаги, которые не помогут FSC достичь цели.

Почва для нового скандала была подготовлена.

6. ЗАКЛЮЧЕНИЕ: СЛИШКОМ ПОЗДНО



Плоты из срубленных бревен возле лесопромышленного центра в Иркутской области, Россия

Почему на это ушло столько времени?

Перед публикацией этого отчета Earthsight поделилась его основными выводами с главными героями, в т.ч. IKEA и FSC. Кроме того, мы отправили их Бакурову, но ответа так и не получили.

В своем электронном письме с ответом на выводы расследования IKEA признала ведение бизнеса с Бакуровым, но продолжала утверждать, что «древесина, поступившая в нашу цепочку поставок [от компаний Бакурова], была законно заготовленной».

Тем не менее, ритейлер в своем письме от 15 июня также упомянул, что «в течение нескольких месяцев анализировал лесной сектор в Сибири, в т.ч. практики обсуждаемого предпринимателя [т.е., Бакурова]», и решил «больше не принимать древесину от этих компаний» где-то весной 2021 г., ссылаясь на неуточненные «проблемные практики». Решение было принято в качестве «дополнительной меры безопасности в соответствии с нашей внутренней системой должной добросовестности», заявлялось в письме.

В своем ответе IKEA не пояснила, почему отказ от поставщика занял столько времени, учитывая, что доказательства серьезных нарушений закона компаниями Бакурова впервые появились в открытом доступе почти семь лет назад.

From: Mikhail Tarasov
Sent: 06 July 2021 10:03
To:
Subject: RE: Information in our upcoming report pertaining to your company

Dear Mr Lawson and Mr Elliott,

Thank you for your mail.

At this point in time we believe we have made our position clear that we will not be providing further information. We would be happy to have a meeting to discuss these matters further after the vacation period in early Autumn.

Kind regards
 Mikhail Tarasov

Mikhail Tarasov
 Global Forestry Manager, IKEA of Sweden AB

Tulpanvägen 8, Box 702
 S-343 81 Älmhult, Sweden

Mobile

email:
www.ikea.com



ИКЕА отказалась ответить на дополнительные вопросы о точной дате, когда она исключила Бакурова из чисел поставщиков (что не исключает вероятность его принятия уже после того, как Earthsight связался с ИКЕА) Источник: Earthsight

Ритейлер не ответил и на дополнительные вопросы о точной дате решения (что не исключает вероятность его принятия уже после того, как Earthsight связался с ИКЕА), что именно имеется в виду под «проблемными практиками», и каким образом и когда компания о них узнала.

Кроме того, IKEA заявила, что наш вывод о неспособности компании реагировать на нарушение законодательства в Украине является «некорректным», но в доказательство этого представила лишь утверждение, что компания «продолжает работать над проблемой противоречивого законодательства» в стране.

Технические проблемы

В ответе FSC International от 15 июня не было ни слова о собранных Earthsight доказательствах того, как FSC не заметил масштабные нелегальные вырубки, проводившиеся компаниями Бакурова, а также о том, что нелегально заготовленная древесина с его логотипом оказалась в мебельных магазинах по всему миру. При этом глобальный «зеленый бренд» выдал общее заявление, касающееся его работы в России.

«FSC осведомлен о рисках, связанных с частичной сертификацией в лесах стран со слабым контролем за исполнением законов на местах», – сказано в заявлении головного офиса FSC, расположенного в Бонне (Германия). «Мы осознаем, что это потенциально создаст риск для системной целостности FSC, и рассматриваем различные пути минимизации этих рисков».

Увы, но крайне маловероятно, что приведенные FSC в документе примеры рассматриваемых решений смогут помочь.

FSC сообщил Earthsight об использовании специальных тестов для определения пород и происхождения древесины, однако содержание веб-страницы, на которую он ссылался, указывает на то, что это скорее услуга, которая предлагается компаниям, а не механизм для исполнения требований.¹⁷⁵ Кроме того, применительно к случаям в России и Украине с участием IKEA, выявленным Earthsight, использование этих тестов не имело бы смысла, так как в тех случаях не фигурировала ложная информация относительно пород или происхождения древесины.

FSC также утверждал, что его нынешнее (читай: несистематическое) использование процедуры верификации транзакций «благодаря использованию блокчейна трансформируется в более системный подход», который на данный момент апробируется в Украине и Китае. Опять же, в рассматриваемом случае эта технология не имела бы никакого значения. Ни

одна технология, какой бы эффективной она ни была, не скажет аудиторам, правдивы ли данные, которые лесозаготовитель вносит в систему FSC. Кроме того, FSC до сих пор не принял на себя обязательств сделать хоть какую-то верификацию транзакций стандартной составляющей своих систем, независимо от того, какие технологии могут быть использованы для этого. Без такого обязательства все эти технологии – не многим более, чем один лишь пиаровский ход.

Аналогичный вывод можно сделать и о недавнем нововведении, которым так гордится FSC – ГИС-портал с картами потери лесного покрова для

использования сертификационными органами. На самом деле, такие карты – в частности, Global Forest Watch (инициатива WRI) – были доступны уже большую половину последнего десятилетия. Проблема заключается в том, что аудиторы не обязаны их использовать – и тут нет никаких сдвигов. FSC даже не хочет требовать от сертифицированных компаний публикации границ своих лесных участков.

В своем заявлении FSC также подчеркнул, что вел работу по изучению проблемы нелегальных санитарных вырубок и поиск более

эффективных вариантов для ее решения. Хотя FSC и утверждал, что сертификация поможет компаниям в выполнении требований регламента ЕС о комплексной проверке источников древесины, поскольку сертифицированные цепочки поставок «снижают риск нелегальной древесины», он все-таки признал, что ритейлеры и прочие компании, импортирующие древесное сырье и продукцию из стран категории высокого риска, как Россия, должны проводить дополнительные проверки, чтобы соответствовать законодательству ЕС или аналогичным международным нормам.

Перекладывание вины

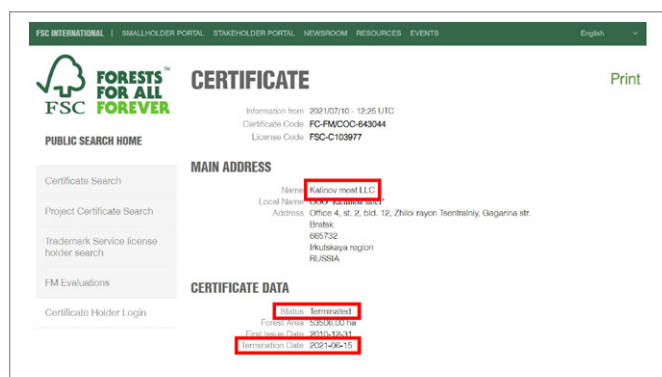
Общую реакцию FSC на наш материал можно охарактеризовать как комбинацию из перекладывания вины и паники.

В своем официальном заявлении FSC International, похоже, возлагает ответственность за слабый надзор за деятельностью компаний Бакурова на российских аудиторов.

Головной офис FSC подчеркнул, что организация «не несет прямой ответственности за несоблюдение требований третьими сторонами», такими как

**Общую реакцию
FSC на наш
материал можно
охарактеризовать
как комбинацию из
перекладывания
вины и паники**

сертифицирующие органы, проводящими ежегодные проверки на местах. А также добавили, что сертифицирующие органы иногда «могут пропустить или не заметить нарушение», хотя не признали, что такое имело место в данном случае.



FSC сертификат у принадлежащей Бакурову компании ООО «Калинов мост» (которая контролировала оставшийся сертифицированным арендный участок, ранее принадлежавший ООО «Вилис») был тихо отозван в то же самое время, когда FSC и его аудиторы направили Earthsight свои заявления, в которых отрицали какие-либо нарушения и настаивали на том, что все было в порядке (снимок экрана сделан 10 июля)

Источник: FSC

В то же время, соответствующий сертифицирующий орган свою вину полностью отрицает. В своем ответе Earthsight от 14 июня аудиторская фирма ООО «Лесная сертификация» не оспаривала того, что имела информацию о нарушениях, происходящих на несертифицированных лесных участках Бакурова¹⁷⁶, однако подчеркнула, что [согласно правилам FSC]: «одно юридическое лицо [т.е. ООО «Вилис»] не может нести ответственность за другое юридическое лицо только потому, что ими владеет один собственник».

Хотя «Лесная сертификация» утверждала, что проводившиеся ею проверки лесосек санитарных рубок ООО «Вилис» «не выявили случаев нарушения законодательства при назначении и проведении рубок», она старательно подчеркнула, что «система сертификации не требует проведения специализированных лесопатологических мероприятий на уровне конкретной вырубке». Представители организации добавили, что по этой причине для оценки законности рубки аудиторы прежде всего руководствовались официальными документами и информацией, полученной в ходе консультаций с заинтересованными сторонами.

Орган сертификации также обвинил российские органы управления лесным хозяйством в интерпретации требований законодательства на свое усмотрение. По

его словам, это приводит к тому, что определенные практики, которые ранее считались законными, «вдруг» расцениваются как нарушения законодательства. А уже в следующем предложении компания утверждает, что всегда применяет «риск-ориентированный подход» для оценки клиентов. Если бы это было правдой, то почему же сертифицированная фирма Бакурова ООО «Вилис», не рассматривалась в качестве такого риска?

Путаницу с объяснениями усугубило странное событие, которое произошло в то же самое время, когда FSC и его аудиторы «отстрелялись» по Earthsight своими ответами, где отрицали какие-либо нарушения и настаивали на том, что все было в порядке. Без каких-либо предупреждений или объяснений был тихо отозван сертификат FSC у принадлежащей Бакурову компании ООО «Калинов мост». Информация об этом изменении появилась на обновленной 15 июня веб-странице онлайн базы данных сертификатов FSC¹⁷⁷, однако, об этом не было сказано ни слова в официальных ответах обеих сторон. Earthsight не смогла найти отчетов для общественности или других доступных документов, которые бы объясняли такой шаг. Мы сомневаемся, что это простое совпадение.

Все же надо отметить, что FSC хотя бы потрудился ответить на просьбу Earthsight прокомментировать выводы расследования. Аналогичный запрос, отправленный его конкуренту в сертификационном бизнесе – PEFC, остался без ответа.

Радикальная реформа FSC

Паника, поиск отговорок и отмена одного сертификата с опозданием на годы не решат глубоко укоренившихся проблем, с которыми FSC сталкивается как в России, так и в других странах. Приведенные в вышедшем в 2020 г. докладе Earthsight «Лес в плоской упаковке» факты свидетельствуют, что сбои в работе FSC не ограничиваются Россией и Украиной. Нелегальные рубки. Коррупция. Нарушения прав человека. Уничтожение ценных тропических лесов. Случаи физической расправы и убийств представителей лесных



Члены FSC голосуют за предложение

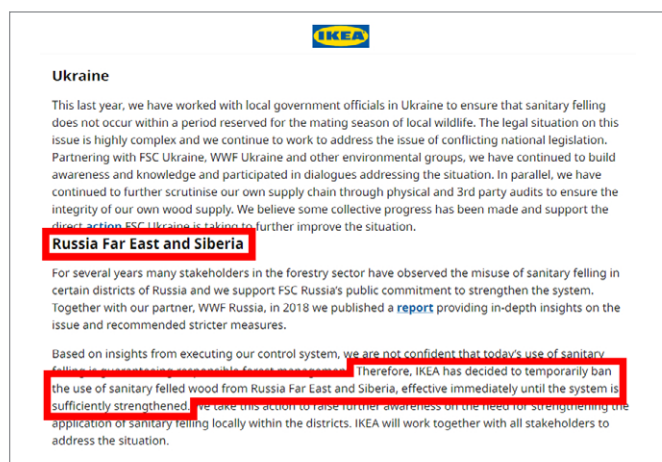
сообществ. Компании, продукция которых маркирована логотипом FSC, обвинялись в причастности к самым различным преступлениям.

Поскольку торговля древесиной по-прежнему является основным фактором глобального обезлесения и деградации лесных массивов, которые, в свою очередь, ответственны за одну десятую выбросов парниковых газов¹⁷⁸, то, что происходит в сертифицированных FSC лесах, имеет последствия для всего мира. Учитывая, что на FSC приходится от одной пятой до четверти мирового объема промышленной лесозаготовки¹⁷⁹ и еще гораздо большая часть импорта и сбыта древесины в Европе и США, то когда его аудиторы, сознательно или нет, санкционируют массовое разорение ценных лесов, экологические последствия оказываются огромными.

В докладе «Лес в плоской упаковке» подробно изложено, что проблемы бренда «правильной древесины» – следствие его нежелания реагировать на грубые нарушения.

Таким образом штамп FSC и стандарты, поддерживаемые гигантом-ритейлером ИКЕА, создают чувство ложной уверенности у экологически сознательных покупателей, которых заботит экологическое воздействие производства книг, салфеток, бумаги, коктейльных трубочек, гардеробов и прочих товаров из дерева. Под чистым зеленым логотипом прячется неприглядная реальность.

Дело Бакурова является еще одним доказательством срочной необходимости коренных реформ всех систем и процедур FSC, чтобы помешать ему и дальше автоматически санкционировать превращение краденой древесины в детскую мебель.



После того, как Earthsight поставила ИКЕА в известность о выводах расследования, ритейлер объявил о немедленном запрете на использование древесины, полученной в результате проведения санитарных рубок на Дальнем Востоке России и в Сибири

Источник: ИКЕА

Прежде всего, FSC должен прекратить отрицать наличие у себя проблем и верить, что все можно исправить с помощью непрофессионально используемых технологических новинок. Незамедлительные действия могут включать требование к аудиторам сделать повседневной практикой использование спутниковой съемки, судебных документов и материалов СМИ при проведении проверок, а также прояснение правил частичной сертификации, чтобы предупредить ситуацию, когда такие как Бакуров просто вытирают о них ноги.

Однако таких ограниченных процедурных мер будет недостаточно. FSC должен устранить структурные изъяны. Это может быть сложно, поскольку промышленные компании, являющиеся членами FSC, должны будут поддержать эти меры, чтобы их утвердили голосованием Генеральной ассамблеи FSC. Но если FSC хочет сохранить хоть какое-то доверие к себе, без таких реформ не обойтись. К необходимым изменениям можно отнести обязательное проведение верификации транзакций, снижение необоснованно завышенных требований к обязанности доказывания в случае серьезных нарушений и устранение системного конфликта интересов при оплате аудиторских услуг.

Усмирение лесоперемалывающей машины

Хотя в своем ответе на выводы Earthsight ИКЕА не признала никаких нарушений или ошибок со своей стороны, последующие действия компании говорят о том, что она наконец-то, хоть и с опозданием, осознала, что у нее появились реальные проблемы.

29 июня 2021 г. поставленная в известность о выводах нашего расследования ИКЕА анонсировала набор нововведений, что выглядело очевидной попыткой сыграть на опережение в преддверии надвигающегося скандала. Компания объявила об увеличении частоты собственных аудиторских проверок цепей поставок в странах, относящихся к категории высокого риска, на 30 процентов, проверок, проводимых сторонними организациями, на 50 процентов, а незапланированных проверок поставщиков – на 20 процентов. Компания также объявила о планах более широкого использования технологий для проверки поставок древесины.

Что самое важное – ИКЕА заявила о немедленном запрете на использовании древесины, полученной в результате проведения санитарных рубок на Дальнем Востоке России и в Сибири.¹⁸⁰

Хотя такие меры, разумеется, приветствуются, однако они не устранят для шведского гиганта риск попадания в новые скандалы. Высокий риск



About IKEA / Newsroom / IKEA launches new 2030 forest agenda to push for improved forest management and biodiversity globally



25 January 2021

IKEA launches new 2030 forest agenda to push for improved forest management and biodiversity globally

The IKEA business has for many years been committed to using its size and reach to eliminate forest degradation and deforestation around the world. Today, a new forest agenda for 2030 is announced as a way to ramp up the work to further enhance biodiversity, mitigate climate change and drive innovation to use wood in even smarter ways – as the pressure on the world's forests continues to grow.

В своей «Лесной повестке дня на период до 2030 года» ИКЕА молчаливо признала, что одна лишь сертификация FSC не может быть достаточной гарантией того, что ее потребление является экологически устойчивым. Источник: Ikea

нарушений при заготовке древесины в ходе санитарных рубок существует и в других регионах России, однако ИКЕА по-прежнему готова использовать ее в своей продукции. Известно о большом числе нарушений законодательства и при ведении других – «не-санитарных» – рубок. Принимая во внимание недобросовестность российских лесозаготовителей при использовании документов, также остается открытым вопрос, как ИКЕА сможет поручиться, что древесина от санитарных рубок не будет документироваться как заготовленная в ходе других видов рубок, и таким образом продолжит поступать в ее цепочки поставок. Увеличение числа аудиторских проверок не поможет, если они не станут качественнее, осмысленнее, а также более независимыми. Привлечение технологий для решения проблемы будет для ИКЕА не более эффективным, нежели для FSC, по тем же приведенным выше причинам.

Пытаясь обойти проблемы, связанные с FSC, не признавая их публично, ИКЕА уклоняется от выполнения своих более широких обязательств. Будучи крупнейшим сторонником и клиентом FSC, всемирный мебельный гигант имеет возможности инициировать изменения к лучшему. Ритейлер должен требовать проведения необходимых реформ под угрозой покинуть FSC, если они не будут реализованы в установленные сроки.

ИКЕА должна публично признать, что дело Бакурова представляет собой серьезный провал в реализации

политик и компанией, и FSC. После этого компания должна провести по-настоящему независимый аудит своих закупок древесины в России, включая проверки FSC сертифицированных аренд. Далее она должна опубликовать отчет с обобщенными результатами проверок и объяснить, какие по ним будут приняты меры.

Но в конечном счете ИКЕА должна пойти еще дальше. Компания должна признать, что приобретение FSC сертифицированной продукции никогда не будет достаточной гарантией того, что ее потребление является экологически устойчивым.

Корень проблемы лежит в самой ее бизнес-модели «быстрой мебели». Хотя бренд запустил такие инициативы, как аренда или выкуп бывшей в употреблении мебели, они составляют незначительную часть от его общих операций. Компания является крупнейшим потребителем древесины в мире, «пережевав», например, в 2019 г. трудно вообразимый объем в 21 млн. куб. Метров¹⁸¹ – что примерно соответствует одному дереву в секунду.¹⁸² Товары из дерева составляют до трех пятых от общих объемов продаж компании.¹⁸³

У нее огромные аппетиты – и они растут. Чтобы поддерживать рост, ИКЕА должна постоянно искать новые источники древесины. Из ее официальных отчетов следует, что за последнее десятилетие объемы потребления ею древесины возросли вдвое, и каждый



год компания потребляет на 1,8 - 2,5 млн. деревьев больше, чем за предыдущий год.¹⁸⁴

Как и другие бренды-тяжеловесы, ИКЕА безжалостно давит на огромный пул поставщиков, конкурирующих друг с другом за контракты с ней. Этот неослабевающий, растущий спрос на дешевую устойчиво заготовленную древесину заставляет ее бизнес-партнеров пренебрегать правилами для того, чтобы поддерживать поставки на требуемом уровне. Earthsight уже рассказывала о том, какую практически монополистическую власть ИКЕА имеет над поставщиками. Ввести в заблуждение мультимиллиардный бренд относительно вопросов экологической устойчивости – рискованная затея для поставщика, но отказаться выполнить заказ – настоящее самоубийство. Поставщик, вынужденный выбирать между экологическими стандартами и банкротством, может рассматривать вырубку леса в нарушение закона как само разумеющийся выбор.

ИКЕА все же предприняла один важный положительный шаг вслед за публикацией нашего отчета, когда в январе 2021 г. она анонсировала новую «Лесную повестку дня на период до 2030 года», включающую обязательство к этому сроку получать треть древесного сырья из переработанных материалов.¹⁸⁵ Это было, хотя и молчаливое, но желанное признание того, что одной лишь сертификации FSC недостаточно. Однако эта цель находится на прискорбно низком уровне, принимая во внимание, что 12 процентов древесины, используемой

компанией, и так является вторичным сырьем.

Компания должна пойти гораздо дальше. Для того, чтобы решить проблему своего чрезмерного воздействия на мировые леса, ИКЕА должна обязаться выполнить план, привязанный к конкретным временным рамкам, который бы предусматривал сначала исключение древесины из относительно нетронутых естественных лесов, затем всей древесины из любых естественных лесов и, в конечном итоге, переход к использованию всей древесины из вторичного сырья.

Страны, относящиеся к группе повышенного риска, такие, как Россия, должны рассматриваться как первоочередные объекты при выполнении этого плана, нежели как источники древесины, которые возьмут на себя основное бремя по удовлетворению постоянно растущих потребностей ИКЕА.

Важность реакции правительства

Во всех расследованиях Earthsight присутствует один очевидный вывод: критическая важность действий на правительственном уровне.

Только в этом случае у человечества есть шанс предотвратить катастрофические изменения климата. И то, что в целом относится к глобальному потеплению, актуально и в этом конкретном случае.

Правительство РФ должно принять срочные меры,

чтобы прекратить вопиющее беззаконие, коррупцию в лесном секторе и сопутствующее этому нанесение вреда окружающей среде – но такие меры должны принять и страны, являющиеся потребителями дешевой российской древесины.

Правительство РФ должно ввести временный запрет на проведение санитарных рубок в Иркутской области, чтобы регион смог разобраться с этим вопросом. Это будет включать выполнение требования о размещении и хранении в открытом доступе актов лесопатологического обследования и актов осмотра лесосек санитарных рубок, а также обеспечение бюджетного финансирования лесного хозяйства до уровня, при котором у региональных властей исчезнет необходимость привлечения средств, получаемых от реализации древесины от санитарных рубок.

Как указывает некоммерческая организация «Агентство по расследованию экологических преступлений» (EIA), создаваемая FSC видимость надлежащего лесопользования и использования сырья из ответственных источников не только не помогает защитить леса в Украине, России и других странах мира, но и препятствует реальным действиям в этой области. Зачем странам, страдающим от нелегальных рубок, пытаться решить эту проблему, если древесину сомнительного происхождения можно спрятать под брендом FSC и, таким образом, сохранить доступ на такие высокодоходные международные рынки, как ЕС? Вводя в заблуждение сознательных потребителей и бизнес, FSC сводит на нет законодательство, регламентирующее импорт древесины на рынки, являющиеся крупными потребителями леса, такие как Европа и США.

Законодательные акты, как Регламент ЕС по древесине и Закон Лейси (США), запрещают использование нелегально заготовленной древесины из-за границы и обязуют импортеров проводить комплексную оценку поставок на предмет соблюдения установленных правовых норм. В частности, Регламент ЕС по древесине предусматривает проведение таких проверок для снижения риска проникновения нелегально заготовленной древесины на рынок до «незначительного» уровня. Достижение этого уровня требует гораздо большую степень отслеживаемости, знания поставщиков и прозрачности, чем обеспечивают документы FSC.

Европейское законодательство четко оговаривает, что сами по себе сертификаты, выданные третьей стороной, такой как FSC, не являются гарантией соблюдения компанией его требований. Однако большинство импортеров леса и ряд органов власти, ответственных за применение Регламента в странах-членах ЕС, рассматривают их именно так. Сам FSC активно этому способствовал, в частности, в России.¹⁸⁶

Это расхождение между требованиями Регламента и тем, как они фактически выполняются, привело к настоящему буму спроса на сертификаты FSC, особенно в таких странах с высоким уровнем коррупции, как Россия и Украина. На сегодняшний день сертификаты FSC есть практически у каждого импортера леса в Европе и США.

Такое положение дел играет на руку FSC и IKEA, которые лоббировали официальное признание FSC Регламентом.¹⁸⁷ Это фактически освобождает от проверок цепи поставок – если не в принципе, то на практике. Учитывая серьезные недочеты в таких сертификационных схемах, как FSC, очень важно, чтобы органы власти ведущих западных рынков активизировали проверки компаний, которые импортируют лес из стран с плохим лесопользованием.

ЕС, Великобритания и США могут способствовать позитивным изменениям в России и других странах, используя уже имеющееся законодательство, но для этого его нужно применять неукоснительно. Даже если это означает, что российская древесина на время проведения реформ может потерять рынки и прибыль.

Когда Алексея Ярошенко из Гринпис России спросили, может ли более строгое выполнение этого законодательства побудить российские власти занять более жесткую позицию в отношении сохранения российских лесов, он ответил без колебаний. «Да», – сказал он. «Как минимум, это заставит чиновников обратить внимание на те проблемы, которые они сейчас не видят и игнорируют».

У ЕС ушло более двух лет, чтобы начать принимать действенные меры в ответ на выявленные нами нарушения в Украине. В этот раз нужно действовать быстрее.

ПРИЛОЖЕНИЕ: ПОДРОБНЫЕ РЕКОМЕНДАЦИИ

Для органов власти Российской Федерации:

Федеральному агентству лесного хозяйства, Департаменту лесного хозяйства по Сибирскому федеральному округу:

1. Не согласовывать проведение санитарных рубок в Иркутской области до ликвидации системных причин нарушений при их назначении и проведении.
2. Создать централизованную базу бессрочного хранения актов лесопатологического обследования в формате открытых данных, чтобы обеспечить возможность проведения независимого общественного мониторинга и законодательным путем обеспечить полноту и актуальность такой базы.
3. Обязать выкладывать в открытый доступ на сайтах региональных органов государственной власти все акты осмотра лесосек санитарных рубок.
4. Обеспечить взыскание с виновных лиц и организаций вреда, причиненного необоснованно назначенными санитарными рубками, которые были выявлены комплексной проверкой Министерства лесного комплекса Иркутской области, проводившейся Федеральным агентством лесного хозяйства в 2019 г.
5. Провести внутриведомственную проверку для выявления и привлечения к ответственности сотрудников территориальных органов управления лесами, отвечавших за составление актов осмотра лесосек после проведения санитарных рубок в арендных участках компаний группы Бакурова.
6. Выделить Иркутской области дополнительное финансирование, необходимое для исполнения переданных полномочий в области управления лесами и содержание необходимых для этого организаций, которое бы сняло необходимость привлечения средств, получаемых от реализации древесины от санитарных рубок (ОГАУ «Лесхоз Иркутской области»).

Правоохранительным органам Российской Федерации:

1. Возбудить уголовные дела против собственников и управляющих группы компаний Бакурова, а также сотрудничавших с ними должностных лиц, в том числе по а) пункту 3 статьи 260 Уголовного кодекса Российской Федерации (незаконная рубка в особо крупном размере) и б) пункту 3 статьи 286 Уголовного кодекса Российской Федерации (превышение должностных полномочий с причинением тяжких последствий).

2. Сделать публичными результаты проводившейся ранее уголовно-процессуальной оценки действий должностных лиц Министерства лесного комплекса Иркутской области по фактам заключения ими незаконных дополнительных соглашений к договорам аренды лесных участков с компаниями группы Бакурова.

Правительству Иркутской области:

1. Провести расчет вреда, причиненного деятельностью компаний группы Бакурова окружающей среде вследствие нарушения лесного, природоохранного и водного законодательства.
2. Предоставить публичный доступ к результатам расчетов причиненного вреда.
3. Взыскать с виновных возмещение вреда в порядке, предусмотренном законодательством.

Органам по сертификации Лесному попечительскому совету (FSC), его дочерней международной структуре по аккредитации Assurance Services International (ASI) и Программе одобрения национальных систем лесной сертификации (PEFC):

FSC International:

1. Опубликовать полные объяснения причин отзыва сертификата лесоправления FSC у компаний ООО «Вилис» / ООО «Калинов мост», произошедшее после того, как были разосланы предварительные результаты нашего расследования.
2. Провести срочный специальный аудит ASI рассмотренных в расследовании арендных участков, а также действующего сертификата FSC на цепочку поставок ООО «Вилис» и опубликовать результаты.
3. Поручить ASI провести проверку транзакций / сделок (Transaction Verification Audit) всех FSC-сертифицированных компаний в России, отдав приоритет компаниям в восточной части России.
4. Создать независимую экспертную комиссию для рассмотрения этого и других скандалов FSC и выработки рекомендаций по изменениям основных систем и процедур, включая как безотлагательные, так и долгосрочные изменения, требующие одобрения членом FSC, в том числе следующие:
 - а. Безотлагательные изменения (должны быть осуществлены в течение одного года, с

приоритетом для стран с высоким риском)

- i. Использование в повседневной практике спутниковой съемки при проведении аудитов.
 - ii. Использование в повседневной практике относящихся к делу судебных материалов, находящихся в открытом доступе.
 - iii. Регулярный поиск соответствующих статей в СМИ о компании, ее владельца и связанных с ними юридических лицах во время аудитов.
 - iv. Требование к аудиторам проводить оценку законности дополнений к договорам аренды лесных участков.
 - v. Требование к аудиторам заблаговременно определять компании, входящие в ту же бизнес-группу, что и оцениваемая компания, и проводить комплексную проверку их деятельности до выдачи сертификатов, чтобы гарантировать, что они не нарушают политику ассоциации.
 - vi. Внести дополнение в правила частичной сертификации таким образом, чтобы они охватывали случаи, когда сертифицированная компания связана с несертифицированными компаниями через индивидуальное право долевого владения.
- b. Изменения в долгосрочной перспективе (должны быть осуществлены в течение 2-3 лет)
- i. Устранение конфликта интересов, при котором услуги аудиторов оплачиваются непосредственно проверяемыми компаниями-клиентами.
 - ii. Обязательная проверка транзакций с использованием общедоступной базы данных.
 - iii. Повышение прозрачности путем требования публикации резюме аудитов цепочки поставок (CoC) и офисных аудитов аккредитованных органов по сертификации, также как и для аудитов FM / CoC.
 - iv. Изменить подход к обязанности доказывания в отношении рисков серьезных нарушений на основе применения принципа предосторожности в соответствии с Регламентом ЕС по древесине.

FSC России:

1. Запретить все санитарные рубки в FSC-сертифицированных арендах или FSC-сертифицированными компаниями до тех пор, пока не будут введены более эффективные меры контроля для обеспечения законности санитарных рубок.

2. Запретить использование в FSC «смешанной продукции» древесины из FSC «контролируемых источников», находящихся в лесах, где ведутся санитарные рубки.
3. Пересмотреть национальные критерии и индикаторы FSC в свете рассмотренного случая, включая рассмотрение «безотлагательных изменений», упомянутых выше применительно к FSC International.
4. Призвать FSC International устранить более широкие системные недостатки в системах и процедурах FSC, которые сводят на нет усилия FSC России и подрывают доверие к FSC в стране.

Дочерняя структура FSC – Assurance Services International (ASI):

1. Провести срочный специальный инспекционный аудит аренд ООО «Вилис» / ООО «Калинов Мост» и FSC-сертификации цепочки поставок ООО «Вилис».
2. Провести срочный аудит органа по сертификации ООО «Лесная сертификация» в России.
3. Провести инспекционные аудиты всех других российских компаний в России с FSC-сертифицированным лесопроизводством, начиная с тех, которые, по имеющимся данным, проводили масштабные санитарные рубки.
4. Использовать материалы дистанционного зондирования / спутниковой съемки во время этих аудитов, а не полагаться исключительно на результаты посещения выбранных участков.
5. Провести широкомасштабный аудит сделок с древесиной (Transaction Verification Audit) всех FSC-сертифицированных компаний в России и, если результаты дадут для того основания, сделать проверку транзакций обязательной в стране.
6. Обнародовать полные результаты всех вышеуказанных проверок.

PEFC:

1. Отозвать сертификат у ООО «Калинов мост».
2. Провести улучшение своих систем и процедур в России по аналогии с рекомендованными выше для FSC.

ИКЕА, другим импортерам и торговым сетям:

ИКЕА:

1. Провести тщательное расследование обстоятельств, связанных с делом, которое изложено в этом отчете,

и опубликовать его результаты.

2. Провести независимый аудит закупок древесины IKEA в России, включая проверки FSC сертифицированных аренд, уделив особое внимание соблюдению правил проведения санитарных рубок. В целях обеспечения настоящей независимости важно, чтобы аудит не проводился органом по сертификации FSC. Так же как и в случае расследований ситуаций ассоциации организаций с FSC, чтобы обеспечить доверие к результатам аудита, к участию в нем должны быть привлечены представители НПО или эксперты НПО, в том числе те, кто подвергал критике FSC в прошлом.
3. Распространить недавно объявленный запрет на использование древесины от санитарных рубок с Дальнего Востока и из Сибири на всю территорию России.
4. Дополнить собственные процедуры аудита поставщиков, чтобы убедиться, что в них устранены существующие изъяны аудиторских проверок FSC (см. Безотлагательные изменения в разделе FSC выше), и опубликовать измененные процедуры аудита.
5. Открыто признать серьезный провал в выполнении требований политик как IKEA, так и FSC, доказательством которого является данный случай.
6. Признать, что неоднократные сбои в FSC являются симптомами глубоко укоренившихся системных проблем, и обязаться работать над тем, чтобы FSC решил эти проблемы в срочном порядке.
7. Требовать, чтобы FSC внес эти изменения своевременно, если он хочет сохранить поддержку IKEA.
8. Публично отозвать свою рекомендацию ЕС о предоставлении FSC сертифицированной древесине «зеленого коридора» в рамках Регламента ЕС по древесине.
9. Публично признать, что IKEA потребует выйти за рамки сертификации FSC, чтобы гарантировать, что использование древесины не наносит вред окружающей среде.
10. Принять обязательство осуществлять план, привязанный к конкретным временным рамкам, предусматривающий сначала исключение древесины из относительно нетронутых естественных лесов, затем всей древесины из любых естественных лесов и, в конечном итоге, переход к использованию всей древесины из вторичного сырья. Приоритет в этом процессе должен быть отдан странам с высоким уровнем риска, таким как Россия.

Другим ипортерам и торговым сетям:

1. Проверить цепочки поставок и немедленно прекратите закупку древесины, происходящей из арендных участков, контролируемых компаниями Бакуровым в Иркутской области, Россия, или древесины, для которой существует риск, что она была заготовлена в этих арендных участках.
2. Провести широкую проверку всего использования или приобретения древесины из России и приостановить использование такой древесины до тех пор, пока не будут доступны более надежные способы для подтверждения ее законности, нежели FSC.
3. Публично призвать FSC устранить систематические изъяны в системе, которые препятствуют достижению его целей.
4. До тех пор, пока эти изъяны не будут устранены, не рассматривать сертификацию FSC как доказательство законности, устойчивости или соответствия требованиям таких законов, как регламенты по торговле древесиной в ЕС и Великобритании, и Закона Лейси США.

Правительствам стран, импортирующим древесину из России:

Европейской комиссии:

Срочно разработать новое Руководство по применению Регламента ЕС для древесины из России, признающее, что сертификация третьей стороной, такая как FSC и PEFC, не могут снизить риск при импорте российской древесины до требуемого «незначительного» уровня, также как и оформленные российскими властями официальные документы, и что компании, импортирующие древесину из России, должны подтвердить, что они в целях выполнения требований законодательства ЕС в своих системах должной осмотрительности использовали иные средства подтверждения, отличные от вышеупомянутых.

Компетентным органам власти, отвечающим за осуществление законодательства по торговле древесиной в ЕС и Великобритании:

1. Призвать Европейскую комиссию разработать указанное выше Руководство и в срочном порядке утвердить его.
2. Одновременно, при оценке систем должной осмотрительности операторов принять во внимание свидетельства, приведенные в этом

отчете и нашем предыдущем отчете от декабря 2020 года о незаконных поставках российской древесины, сертифицированной PEFC, и рассмотреть возможность принятия собственного национального руководства для древесины из России в соответствии с рекомендованным выше Руководством европейского уровня.

Органам власти США, отвечающим за осуществление Закона Лейси (Министерству юстиции / Службе инспекции здоровья животных и растений):

Исследовать дело, материалы которого приведены в данном отчете, в свете возможного нарушения Закона Лейси США.

ОФОРМЛЕНИЕ СПИСКА ЛИТЕРАТУРЫ

1. FSC International's headquarters is based in Bonn, Germany.
2. International Forest Industries, 'Russia now largest exporter of softwood lumber', 7th February 2020, <https://internationalforestindustries.com/2020/02/07/softwood-lumber/#:~:text=Softwood%20Lumber%20Trade-,Russia%20has%20surpassed%20Canada%20to%20become%20the%20world's%20largest%20exporter,in%202019%20than%20in%202018>
3. UNEP/WCMC, Russian Federation: Country Overview to Aid Implementation of the EUTR, Sep 2018, https://ec.europa.eu/environment/forests/pdf/Country_overview_Russian_Federation_03_10_2018.pdf
4. Vox, Europe's renewable energy policy is built on burning American trees, 4 Mar 2019, <https://www.vox.com/science-and-health/2019/3/4/18216045/renewable-energy-wood-pellets-biomass>
5. Eurostat data for EU28 imports of HS44, HS47 and HS48, analysed by Earthsight.
6. Ibid.
7. Assuming an average density of 500kg per cubic metre, an average conversion rate from roundwood of 1.8 (that typical for sawn wood; for logs the figure would be lower but for higher order goods it would be higher), and an average commercial yield per tree of 0.6 cubic metres, as cited by Bakurov himself (see later sections).
8. Quartz, 'The US timber industry has been crippled by double whammy of trade war and Covid-19', 20 Nov 2020, <https://qz.com/1934494/us-timber-industry-has-been-crippled-by-trade-war-and-covid-19/>
9. WWF, 'In Russia's wild forests a good map helps everyone see the wood for the trees', 14 Jun 2018, https://wwf.panda.org/discover/our_focus/forests_practice/forest_publications_news_and_reports/?329357/In-Russias-wild-forests-a-good-map-helps-everyone-see-the-wood-for-the-trees
10. Global Forest Watch. Russia Country Profile: <https://www.globalforestwatch.org/dashboards/country/RUS/>
11. Calculated from forest loss and forest gain figures for >50% canopy cover given in Table S3, Hansen, M. et al, High Resolution Global Maps of 21st-Century Forest Cover Change, *Science*, 15 Nov 2013; Vol. 342, Issue 6160, pp. 850-853, DOI: 10.1126/science.1244693
12. World Weather Attribution, 'Siberian heatwave of 2020 almost impossible without climate change' 15 Jul 2020, <https://www.worldweatherattribution.org/siberian-heatwave-of-2020-almost-impossible-without-climate-change/>
13. Bradshaw, C. et al., Urgent preservation of boreal carbon stocks and biodiversity, *Trends in Ecology & Evolution*, Vol. 24, Issue 10, pp.541-548, 12 Aug 2009, DOI: <https://doi.org/10.1016/j.tree.2009.03.019>
14. Report on the results of the control event "Checking the effectiveness of the use of forest resources and budget funds aimed at fulfilling the powers of the Russian Federation in the field of forest relations in 2016–2018 and the past period of 2019".
15. World Resources Institute, \$13 Million Fine For Lumber Liquidators Shows U.S. Lacey Act's Clout, 14 Oct 2015, <https://www.wri.org/insights/13-million-fine-lumber-liquidators-shows-us-lacey-acts-clout>
16. Terea et al, Evaluation of the EU FLEGT Action Plan, 2004-2014, Final Report Volume 1 (Main Report), 27th April 2016, <https://ec.europa.eu/environment/forests/pdf/FLEGT%20Eval%20Consultant%20Report%20EN.pdf>, Figure 14, page 100.
17. The countries are referred to in the study in generic terms as 'Europe's eastern periphery'. TERA et al., Evaluation of the EU FLEGT Action Plan 2004-2014, Final Report Volume 1 (Main Report), 27 Apr 2016, <https://ec.europa.eu/environment/forests/pdf/FLEGT%20Eval%20Consultant%20Report%20EN.pdf>
18. UNEP/WCMC, Russian Federation: Country Overview to Aid Implementation of the EUTR, Sep 2018, https://ec.europa.eu/environment/forests/pdf/Country_overview_Russian_Federation_03_10_2018.pdf
19. Earthsight, Taiga King: How European firms fed a Russian tycoon's billion-dollar illegal logging scam, 16 Dec 2020, <https://www.earthsight.org.uk/taigaking>
20. Calculated from figures for tree cover loss and gain for Russia and Irkutsk obtained from Global Forest Watch. These give net loss figures of 20.3mha in 2001-12 for Russia as a whole and 5.4mha for Irkutsk. Note that tree cover gain data are not available for later periods and thus net calculations are not possible.
21. WWF Russia, '3,700 hectares of forest in the Irkutsk region were saved from illegal logging', News, 10 July 2019, <https://www.ru/resources/news/lesa/3700-ga-lesa-v-irkutskoy-oblasti-spasii-ot-nezakonnoy-rubki/>
22. As of May 2021, Sheverda remained in custody pending his trial. IrkutskMedia.ru, 'Бывший глава Минлеса Приангарья Сергей Шверда останется под арестом еще на три месяца', 24 May 2021, <https://news.mail.ru/incident/46440916/>
23. Russian Federal State Statistics Service, Unified interdepartmental information and statistical system, EMISS <https://rossstat.gov.ru/emiss>
24. Comments by Deputy Prime Minister of the Russian Federation Victoria Abramchenko following a meeting with the President on the development and decriminalization of the forestry sector / Berzina E. "Who goes to the forest? "Gray" companies will no longer be able to sell roughly processed logs under the guise of lumber", *Rossiyskaya Gazeta*, No. 221 (8275) 09/30/2020 <https://rg.ru/2020/09/30/vik-toriia-abramchenko-rasskazala-o-glavnyh-problemah-v-lesnoj-otrasli.html>; Joint statement of WWF Russia and Greenpeace Russia "On the need for especially thorough check of the legality of timber harvested in course of sanitary logging" Joint statement of WWF Russia and Greenpeace Russia "On the need for a particularly thorough check of the legality of timber harvested during sanitary and recreational activities" http://www.forestforum.ru/info/sanitary_ru.pdf http://www.forestforum.ru/info/sanitary_en.pdf; WWF Russia position paper on sanitary logging WWF position on sanitary logging <https://wwf.ru/about/positions/salvage-logging/>
25. Joint statement of WWF Russia and Greenpeace Russia "On the need for especially thorough check of the legality of timber harvested in course of sanitary logging" Joint statement of WWF Russia and Greenpeace Russia "On the need for a particularly thorough check of the legality of timber harvested during sanitary and recreational activities" http://www.forestforum.ru/info/sanitary_ru.pdf (English - http://www.forestforum.ru/info/sanitary_en.pdf)
26. The most famous is the criminal case on unjustifiably appointed sanitary cuttings in the Tukolon reserve in the Irkutsk region, where the Minister of the forestry complex of the region S.V. Sheverda and three of his colleagues were arrested as suspects of a crime (clause "c" part 3 Article 286 of the Criminal Code of the Russian Federation, abuse of office, committed with the infliction of grave consequences) / In the Irkutsk Region, an investigation is being completed against the Minister of the Forestry Complex, July 10, 2019 <https://sledcom.ru/news/item/1371607/?print=1>; On July 17, the court declared sanrubka in the Tukolon reserve illegal / Greenpeace Russia Forest Forum, 17.07.2019 <http://www.forestforum.ru/viewtopic.php?f=9&t=23580>; The criminal case of the ex-minister of forestry of the Irkutsk region was transferred to the court / *Kommersant*, 04/14/2020 <https://www.kommersant.ru/doc/4321511>
27. Preliminary damage to forests from illegal sanitary logging in the Irkutsk Oblast in 2016-2019 was estimated by experts of Federal Forest Agency of Russia at 43.8 billion rubles Preliminary damage to forests from illegal sanitary logging in the Irkutsk Oblast in 2016-2019. was estimated by experts of Rosleskhoz at 43.8 billion rubles / Sergey Anoprienko: over 60% of illegal logging falls on the Irkutsk Oblast Sergey Anoprienko: over 60% of illegal logging falls on the Irkutsk Oblast. Press Center of the Federal Forestry Agency of Russia, 28.01.2020 <http://rosleskhoz.gov.ru/news/2020-01-28/n9443>; According to First Deputy Environmental Prosecutor Alexei Kalinin, the damage from unjustified sanitary logging in the "Tukolon", "Elduchanski", "Ozerny", "Kadinsky" wildlife sanctuaries in 2018 was estimated at 5 billion rubles According to First Deputy Environmental Prosecutor Alexei Kalinin, damage from unjustified sanitary felling in the reserves "Tukolon",

"Elduchanski", "Ozerny", "Kadinsky" in 2018 was estimated at 5 billion rubles / Taiga owners. Special report by Olga Kurlaeva - Russia 24.10.26.2019 <https://www.youtube.com/watch?v=NxLi5NMI3tI>

28. WWF Russia, '3,700 hectares of forest in the Irkutsk region were saved from illegal logging', News, 28 March 2019, <https://wwf.ru/resources/news/lesa/3700-ga-lesa-v-irkutskoy-oblasti-spasli-ot-nezakonnoy-rubki/>

29. WWF Russia, 'WWF is concerned about the violations while doing sanitary logging in Irkutsk province', News, 28 March 2019, <https://wwf.ru/en/resources/news/altay/wwf-rossii-obespokoen-bolshim-kolichestvom-narusheniy-pri-naznachenii-sanitarnykh-rubok-lesa-v-irkut/>

30. Ирсити.Ру, 'Санитарные рубки леса возобновят в Иркутской области в 2021 году', 3 June 2021, <https://ircity.ru/news/56304/>

31. Bakurov D.O.B. 22 June 1977: <http://www.irk.gov.ru/about/deputats/detail.php?ID=23700>

32. Forbes list of highest earning government officials, taken from official declarations, <https://www.forbes.ru/rating/378037-vlast-i-dengi-2019-reyting-bogatye-shih-gossluzhashchih-i-deputatov-rossii>, accessed 24 Jun 2021.

33. Irkutsk Regional Government website, Deputies of the 3rd Convocation, Evgeny Bakurov profile, <http://www.irk.gov.ru/about/deputats/detail.php?ID=23700>

34. Irkutsk Regional Government website, Declared Income of Deputies, 2020, http://www.irk.gov.ru/about/deputats/dokhody_deputatov/dokhody-deputatov-2020.php

35. Identities and sizes of leases obtained from Arbitration Court of Irkutsk case records, see Reference 56 for more information and hyperlinks. Bakurov ownership of relevant companies from corporate registries.

36. Registered on 13 September 2016 <http://www.irk-wood.ru/>

37. Youtube, Презентационный фильм группы компаний "Экспорт Лес" Uploaded 27 Oct 2016, <https://www.youtube.com/watch?v=W7ej9fshSVQ>

38. Youtube, 'Фотосессия', uploaded 27 Nov 2019, 43s <https://www.youtube.com/watch?v=zleCOHSY9Hs&t=43s>

39. Shotokan Karate Federation, Bratsk, <https://www.skif-bratsk.ru/federation/gov>, accessed 24 Jun 2021

40. Verblud V Ogne, «Такие, как я, — не тонут»: история братского бизнесмена и депутата Евгения Бакурова, 16 Jul 2020, <https://verbludvogne.ru/articles/takie-kak-ya-ne-tonut-istoriya-bratskogo-biznesmena-i-deputata-evgeniya-bakurova/>

41. Youtube, Документальный фильм "БАКУРОВ", полная версия, 1 Mar 2018, 36.06, <https://www.youtube.com/watch?v=gndR7c9JsSU&t=2164s>

42. Youtube, Презентационный фильм группы компаний "Экспорт Лес" Uploaded 27 Oct 2016, <https://www.youtube.com/watch?v=W7ej9fshSVQ>

43. Sibwood/Angri website, <http://sibwood-bratsk.com>, accessed 1 Jul 2021.

44. Russian corporate records, Rusprofile, for companies Vilis (INN 3805702907, <https://www.rusprofile.ru/founders/3561326>), Kalinov Most (INN 3804054266, <https://www.rusprofile.ru/founders/10213446>), Vertical-B (INN 3804053512, <https://www.rusprofile.ru/founders/7619395>), DeepForest (INN 3805713480, <https://www.rusprofile.ru/founders/5669090>) and Noviy Les (INN 3804110802, <https://www.rusprofile.ru/founders/10949873>), as accessed 2 Jul 2021.

45. Russian corporate records, Rusprofile, for companies Vilis (INN 3805702907, <https://www.rusprofile.ru/id/3561326>), Kalinov Most (INN 3804054266, <https://www.rusprofile.ru/id/10213446>) and Vertical-B (INN 3804053512, <https://www.rusprofile.ru/id/7619395>), as accessed 2 Jul 2021.

46. Russian corporate records, Rusprofile, for Angri LLC (INN 3805704929), <https://www.rusprofile.ru/id/3462407> and <https://www.rusprofile.ru/founders/3462407>, as accessed 2 Jul 2021.

47. Kapel and Export Les share a registered address with Bakurov-owned Noviy Les (Rusprofile corporate records – see Reference 44); both companies are listed along with Bakurov owned Angri LLC under a group FSC Chain-of-Custody certificate issued to Bakurov-owned Vilis LLC (FSC International, Certificate database, Certificate Code FC-COC-643161, <https://info.fsc.org/details.php?id=a024000006u5hMAAQ&type=certificate>, accessed 2 Jul 2021). Russian export shipment records show that the vast majority of exports for which ExportLes LLC is the registered shipper originate from a Bakurov owned company such as Vilis or Angri (SINOIMEX shipment records, Jan 2019–April 2020); Federal Forestry Agency, Unified State Automated Information System for Wood Transactions (LesAGAIS) <https://lesegais.ru/open-area/deal-timber-transportation/transaction> records, as accessed and downloaded between 16 Jul 2020 and 30 Mar 2021, also show strong or exclusive trading relationships between these and firms formerly owned by Bakurov.

48. SINOIMEX shipment records, Jan 2019–April 2020

49. Russian corporate records, Rusprofile, for ExportLes LLC (INN 3805710418), <https://www.rusprofile.ru/id/181453>

50. Russian corporate records, Rusprofile, for Sibwood LLC (INN 3805709290), <https://www.rusprofile.ru/id/723057>

51. Comtel Trade Ltd is linked to Bakurov as it is listed as a member company under the group FSC Chain of Custody certificate issued to Bakurov-owned Vilis, (FSC International, Certificate database, Certificate Code FC-COC-643161, <https://info.fsc.org/details.php?id=a024000006u5hMAAQ&type=certificate>, accessed 2 Jul 2021)

52. Kumchenko D. Yevgeny Bakurov on the President's message: "We look forward and think about the future" / information portal "City" 18.07.2018 <http://tkgorod.ru/news/15771>

53. Calculated from the volume based on Bakurov's own claim that individual trees in his leases yield from 0.5 to 0.7 cubic metres of commercial timber. Lesozagotovka.com, undated, 'Разные реалии в одном лесу', <http://lesozagotovka.com/rybriki/biznes-i-professiya/raznye-realii-v-odnom-lesu/>

54. FSC Public Summary, August 2011 (<http://fsc.force.com/servlet/servlet.FileDownload?file=00P40000009WAYFEA4>) lists the ages of the forest stands at that time of the five leases making up the Vilis concession. This document gives the then age of the stand in lease 7-09 as 179.5yrs. Vilis' declared harvesting data for 2014-19 show that 51 per cent of all sanitary harvesting within the five leases during that time occurred in 7-09. Later FSC public summaries give a revised average of the coniferous stands in this lease of 163 years (Forest Certification LLC, Public summary of the FSC FM/CoC 4th surveillance audit of Vilis LLC, 18 August 2020, <https://fsc.secure.force.com/servlet/servlet.FileDownload?file=00P3000016dP62EAE>)

55. For comparison see <https://www.themeasureofthings.com/singlere-sult.php?comp=volume&unit=c-m&amt=2164845&i=451>

56. Arbitration Court of Irkutsk case numbers A19-15733/2014 (<https://kad.arbitr.ru/Card/bb2a3e3e-413c-4bd4-a1d4-3ea01b97489a>); A19-14878/2014 (<https://kad.arbitr.ru/Card/8c5afe8b-980a-41aa-a04a-3013f5963aba>); A19-13488/2016 (<https://kad.arbitr.ru/Card/e569bef5-ab02-422f-992f-06f5e468d-dc0>); A19-25682/2018 (<https://kad.arbitr.ru/Card/38431056-f924-4776-9919-a4025e-c80bdc>); A19-25685/2018 (<https://kad.arbitr.ru/Card/1fb38d73-f021-4c44-9c7a-574e8f18e3bb>); A19-31496/2018 (<https://kad.arbitr.ru/Card/52bb009b-7097-4c40-b791-8d48effcd4a7>); A19-21476/2019 (<https://kad.arbitr.ru/Card/628bc8ac-63e1-43c1-9033-a4b-f5ac6b34c>); A19-22631/2019 (<https://kad.arbitr.ru/Card/4a8f30e1-055b-4caf-b7ad-8ac61a2e0baa>); A19-3239/2020 (<https://kad.arbitr.ru/Card/8ca2b296-0354-46be-b5a4-602885a71194>); A19-3947/2019 (<https://kad.arbitr.ru/Card/4cf7149e-9f43-4e44-8f83-fe7647086133>) and A19-

- 18344/2020 (<https://kad.arbitr.ru/Card/0fc-3b08a-a735-430e-b522-7e8f9d873651>)
57. Ibid. Data collated from final court decisions in the relevant cases, obtained from the Irkutsk Arbitration Court website at the pages given.
58. Clarification of the Resolution of the Plenum of the Supreme Court of the Russian Federation dated October 18, 2012 No. 21 "On the application by courts of legislation on liability for violations in the field of environmental protection and natural resource use" <http://base.garant.ru/70246708/>. According to clause 16, the formal availability of the necessary permits (including a lease agreement and a project for the development of a forest area) is not a sufficient legal basis for cutting forests.
59. Pp. 1, 2 Art. 74 of the Forest Code of the Russian Federation.
60. Arbitration Court of Irkutsk case records, see Reference 56 for more information and hyperlinks.
61. Article 74.1 of the Forest Code which allowed amending lease agreements through the courts, was put into effect on 01.10.2015 by law of 29.06.2015 No. 206-FZ, <http://ips.pravo.gov.ru:8080/default.aspx?pn=0001201507010001>
62. Arbitration Court of Irkutsk case records, see Reference 56 for more information and hyperlinks.
63. Documentary and field Unscheduled inspection No. 002004441897 of the Forestry Department for the Siberian Federal District (start date: June 29, 2020. Purpose: Verification of the arguments set forth in the appeal of the Investigative Department for the Irkutsk Region by letter dated 06/09/2020 No. Iskh-201 / 2-5234-20, received by the Forestry Department for the Siberian Federal District on June 10, 2020, input No. 1295; Documentary and on-site Unscheduled inspection No. 002004441875 of the Forestry Department for the Siberian Federal District (start date: July 15, 2020), the appeal of the Investigative Directorate for the Irkutsk Region by letter dated 09.06.2020 No. Iskh-201 / 2-5233-20, received by the Department of Forestry for the Siberian Federal District on 10.06.2020, input No. 1294
64. Decision of the Arbitration Court of the Irkutsk Region No. A19-14878 / 2014 dated 12 Jan 2015, https://kad.arbitr.ru/Document/Pdf/8c5afe8b-980a-41aa-a04a-3013f5963aba/71f9e2c9-0246-4ec9-b873-3b804ef07617/A19-14878-2014_20150112_Reshenija_i_postanovlenija.pdf?isAddStamp=True
65. After Titov forged the Acts, an official commission (appointed by order of Forest Agency of Irkutsk Oblast) conducted a field survey of the forest concerned in the summer of 2013 and found that the forest stands were healthy and didn't need sanitary felling. Titov tried to force them to sign other fabricated Acts, according to which the forest stands were damaged by diseases and pests and required sanitary clearcut of an area of 120 hectares. The members of the commission refused. Titov then formed another commission, which, under his pressure, signed the falsified Acts. Titov then approved the Acts and sent them to the Forestry Agency of the Irkutsk Oblast, and these acts became the rationale for including sanitary logging in the amendment to the lease agreement of DeepForest LLC. In autumn 2013, based on this amendment, the company conducted sanitary clear-cutting on an area of 83 hectares. According to an official estimate the forest suffered damage in the amount of 13 million roubles. In 2014, when the arbitration court considered the prosecutor's claim to cancel the additional agreement of 27/09/2013 concerning DeepForest, the company's representatives presented the relevant fabricated Acts as proof of the justification of sanitary felling. (See: Investigative Department of the Investigative Committee of the Russian Federation for the Irkutsk Region, 'В Иркутской области вступил в силу приговор в отношении бывшего начальника территориального отдела агентства лесного хозяйства', 18 Mar 20201, <https://irk.sledcom.ru/news/item/1570663/> and Decision of the Arbitration Court of the Irkutsk Region No. A19-14878 / 2014 dated 12 Jan 2015, https://kad.arbitr.ru/Document/Pdf/8c5afe8b-980a-41aa-a04a-3013f5963aba/71f9e2c9-0246-4ec9-b873-3b804ef07617/A19-14878-2014_20150112_Reshenija_i_postanovlenija.pdf?isAddStamp=True)
66. Interview with I.A. Melnikov, the prosecutor of the Irkutsk region, "Last year's forest situation fires must not be repeated" / "Regional" newspaper 10.04.2015 https://epp.genproc.gov.ru/web/proc_38/mass-media/news/archive?item=34681950
67. Decision of the Fraternal City Court of Irkutsk Region, Case No. 2-4300/2018 November 26, 2018
68. Decision of the Bratsk District Court of 26.11.2018 in case No. 2-4300 / 2018
69. "The procedure for conducting forest pathological examinations and the form of the forest pathological examination report" (approved by order of the Ministry of Natural Resources of Russia dated 09.11.2020 No. 910).
70. p. 40 of the "Rules for the implementation of measures to prevent the spread of harmful organisms" (approved by order of the Ministry of Natural Resources of the Russian Federation of 12.09.2016 No. 470, registered in the Ministry of Justice of Russia on 13.01.2017 N 45199)
71. Part 3 Art. 60.6 of the Forest Code of the Russian Federation
72. Interview with I.A. Melnikov, entitled 'Леса Сибири – легкие России', Prosecutor's Office of The Irkutsk Region, 7 Apr 2014. <https://epp.genproc.gov.ru/>
73. Total sanitary felling for Irkutsk sourced for 2011-2019 based from data at <https://www.fedstat.ru> and for 2020 from indicators for the forestry complex of the Irkutsk region <https://irkobl.ru/region/economy/forest/?print=y>. Data for Bakurov's proportion of that total taken from Earthsight's estimate of the total volume harvested in protected forests in his lease areas, as estimated using analysis of satellite imagery (see next subsection: Protected Forests Plundered, and references thereof).
74. Ibid.
75. Arbitration Court of Irkutsk case records, see Reference 56 for more information and hyperlinks.
76. The decision of the Arbitration Court dated 27 Jan 2020 in case No. A19-21476/2019, https://kad.arbitr.ru/Document/Pdf/628bc8ac-63e1-43c1-9033-a4bf5ac6b34c/57d2cf08-f9ca-485a-b487-7f4129e91e3e/A19-21476-2019_20200127_Reshenija_i_postanovlenija.pdf?isAddStamp=True
77. Babr24.com, 'Прокуратура выиграла суд у компании "Вертикаль Б" по криминальным рубкам леса', 25 Feb 2019, <https://babr24.com/irk/?IDE=186325>
78. Satellite imagery of location 56° 3'33.26"N 103° 2'35.83"E
79. Irkutsk Arbitration Court of Appeal, 'Leave a court decision unchanged, a complaint without satisfaction' 6 Aug 2019 https://kad.arbitr.ru/Document/Pdf/38431056-f924-4776-9919-a4025ec80bdc/0681990f-3e2e-40e8-bb84-0a1dae19e3e/A19-25682-2018_20190806_Prochie_sudebnye_dokumenty.pdf?isAddStamp=True
80. Identities and sizes of leases obtained from Arbitration Court of Irkutsk case records, see Reference 56 for more information and hyperlinks. Bakurov ownership of relevant companies from corporate registries.
81. GIS data supplied by WWF, verified against official maps from relevant local forest authorities (Lesnichestvo), publicly available in PDF format.
82. Calculated from area detected in satellite images as having been logged, multiplied by an assumed yield per hectare of 211 cubic metres per hectare for clearcuts and 92 cubic metres per hectare for selective cuts, those being the yields calculated from logging areas and volumes reported by Angri LLC for logging in the five Vilis leases between 2014 and 2019. That data was published on the Angri website at <http://sibwood-bratsk.com/about/sertivikat/> in 2020 as part of its FSC obligations but has since been removed.
83. Russian export records for exports of raw logs to China by Bakurov's logging

leaseholding firms Vilis, DeepForest and Noviy Les during 2019 give an average declared value of US\$111 per cubic metre. Multiplying by the estimated harvest volume gives a possible total value of \$239,760,000. This is a rough estimate only. On the one hand, some of the volume estimated to have been harvested will have been of lower quality than demanded for export and of consequently lower average value. However, on the other hand many of the highest value logs will have been diverted into lumber production and not exported as logs, thereby suggesting a possibly higher average value at point of harvest. The added value and profit obtained by Bakurov's firms from the primary processing of these logs is also not included in this estimate.

84. Greenpeace Russia, 'Approximate shares of different categories of legal and illegal logging in the total timber harvesting in Russia' (Greenpeace estimate 2019-2020), as shown in Greenpeace Forest Forum film Как миф о черных лесорубах помогает скрывать самые острые лесные проблемы, Youtube, 9 Jan 2021, <https://www.youtube.com/watch?v=7ACh-OZwGLUE>. The graph indicates that half of all illegal logging is harvesting in excess of licensed volumes within the boundaries of legal cutting areas, while a further 30 per cent is illegal logging under the guise of pest and disease control (pseudo-sanitary felling).

85. Article 104, Part 3, Forest Code of the Russian Federation. In July 2019, amendments to the Forest Code (FZ No.538 27 Dec 2018) took effect which allowed sanitary clearcuts in water protection zones. Most of the clear-cuts in these zones which we identified in Bakurov leases took place before this, however. Additionally, the revision allowed such clear-cuts only after approval of a forest pathology survey, and for those examples we identified after the change in the law, no such reports were listed for the areas concerned on the relevant page of the Irkutsk forest authority (<https://irkobl.ru/sites/alh/OhranaZaschita/AktiNew/2019/>)

86. Decision of Padun District court, Bratsk, 23 Mar 2017, Case No. 2-496/2017; Decision of the Padunsky District Court of Bratsk dated 25 Sep 2018 in case No. 2-1616 / 2018; The decision of the Padunsky District Court of the city of Bratsk dated 30 Oct 2018 in case No. 2-1957 / 2018; Loggers were forced to clean up the littered areas of the coastal strip of the Bratsk reservoir / "Znamya" (newspaper of Bratsk and Bratsk district), No. 46 22 Nov 2019.

87. The decision of the Arbitration Court of the Irkutsk Region on 22 Apr 2014 in the case No A19-19198/2013, https://kad.arbitr.ru/Document/Pdf/e7e3b5f8-9d04-48b9-8deb-9b21ff73a390/f88fbed5-c02c-49f8-b0a3-b5daaf0ac36f/A19-19198-2013_20140422_Reshenija_i_postanovlenija.pdf?isAddStamp=True

88. The decision of the Arbitration Court

of the Irkutsk Region of 15 May 2012 in the case No A19-3791/2012, <https://kad.arbitr.ru/Card/fc351971-05dd-462e-a38d-1085625335d0>

89. Decree Fourth Arbitration Court of Appeal of 29 Jan 2019 in the case No A19-23790/2017, <https://kad.arbitr.ru/Card/92c-947cd-4738-4a81-8217-0828240c427c>.

90. Decision of the Arbitration Court of the Irkutsk Region to refuse to grant the application for review on newly discovered circumstances from 9 Jul 2019 in the case No A19-23790/2017, https://kad.arbitr.ru/Document/Pdf/92c947cd-4738-4a81-8217-0828240c427c/849c43e3-5e9c-4ac0-8efd-da825bfc6516/A19-23790-2017_20190709_Opredelenie.pdf?isAddStamp=True

91. Decision of the Arbitration Court of the Irkutsk Region on 24 Feb 2014 in the case No A19-19199/2013, https://kad.arbitr.ru/Document/Pdf/21c8f005-435c-44a1-9df5-cbce05023334/b17d583a-b384-49dc-8b13-35f02adf4431/A19-19199-2013_20140224_Reshenija_i_postanovlenija.pdf?isAddStamp=True

92. Decision of the Arbitration Court of the Irkutsk Region to refuse to grant the application for review on newly discovered circumstances from 9 Jul 2019 in the case No A19-23790/2017, https://kad.arbitr.ru/Document/Pdf/92c947cd-4738-4a81-8217-0828240c427c/849c43e3-5e9c-4ac0-8efd-da825bfc6516/A19-23790-2017_20190709_Opredelenie.pdf?isAddStamp=True

93. Facebook post by Galina Solonina, 7 Jun 2019, <https://www.facebook.com/100001090247417/posts/2328720043840981/>

94. For example, see: IRK.ru, 'Как чиновники минлеса Иркутской области разваливают уголовные дела против ведомства', 14 February 2019, <https://www.irk.ru/news/articles/20190214/court/>; МК.ru, 'Стала известна причина задержания иркутского министра Шверды', 6 June 2019, <https://www.mk.ru/social/2019/06/06/stala-izvestna-prichina-zaderzhaniya-irkutskogo-ministra-sheverdy.html>; Тайга.инфо, 'Изображая жертвователя: кто спонсировал избирательную кампанию главы Иркутской области', 1 October 2020, <https://taiga.info/159965>

95. Ren TV, "Хозяева тайги": как в Иркутской области уничтожают лес, провоцируя наводнения, 7 Jul 2019, <https://ren.tv/news/v-rossii/435701-khozi-aeva-taigi-kak-v-irkutskoi-oblasti-unichtozhaiut-les-provotsiruia-navodneniia>

96. Greenpeace Forest Forum, 'On the threat of new catastrophic floods due to pseudo-sanitary felling in the Irkutsk region', post by Alexey Yaroshenko, Head of the Forest Department, Greenpeace Russia, 17 Jul 2019, <http://www.forestforum.ru/viewtopic.php?t=23579>

97. Kommersant. 'Каждый агитационный рубльКандидаты в губернаторы Иркутской области отчитались о тратах на выборах' [Each campaigning ruble: Candidates for governor of the Irkutsk region reported on their expenditures in the elections], Kommersant (Irkutsk). No. 157, 9 Jan 2020, <https://www.kommersant.ru/doc/4474823>; 'Early elections of the Governor of the Irkutsk Region: information on the receipt and expenditure of funds from the electoral funds of candidates' (based on data provided by the branch of Sberbank of Russia) as of 9 Aug 2020.

98. Earthsight, Taiga King: How European firms fed a Russian tycoon's billion-dollar illegal logging scam, December 2019, <https://earthsight.org.uk/taigaking>

99. Arenina K., Alykova Y. Portraying a donor: Who paid millions of rubles to the electoral funds of candidates for governors and received government contracts, positions and attention of officials / "Important stories", 1 Oct 2020, <https://istories.media/investigations/2020/10/01/izobrazhaya-zhertvovatelya/>

100. List of priority investment projects in the field of forest development, 9 Apr 2021, https://minpromtorg.gov.ru/docs/#!perechen_prioritetnyh_investicionnyh_proektov_v_oblasti_osvoeniya_lesov

101. Ibid. The project includes an 'allowable cut' of 422,300 cubic metres. At 0.6m³/tree (information from Bakurov statements – see earlier references) this equates to an estimated 700,000 trees.

102. Youtube ExportLes promotional video, Презентационный фильм группы компаний "Экспорт Лес", 27 Oct 2016, <https://www.youtube.com/watch?v=W7e-j9fshSVQ>, relevant quotes at timecode 03:11-04:06.

103. Telephone interview between Vadim Kovalevsky and undercover Earthsight investigator, 21 April 2021.

104. Russian Federal Forestry Agency, Unified State Automated Information System, <https://lesegais.ru/open-area/deal>

105. Sales records from Russian Federal Forestry Agency, Unified State Automated Information System, <https://lesegais.ru/open-area/deal>, cross-checked against database of FSC certificate holders at <https://info.fsc.org/certificate.php>

106. Telephone interview between Anna Prelovskaya and undercover Earthsight investigator, 28 April 2021

107. Indonesian import shipment records, Feb 2019- for Sutarindo obtained from Panjiva.com; Russian export shipment records, 2019. Also confirmed by export sales records in the Russian Federal Forestry Agency, Unified State Automated Information System, <https://lesegais.ru/open-area/deal>

108. Smithsonian Institution National Museum of History Global Volcanism

- Program, <https://volcano.si.edu/volcano.cfm?vn=263290>, accessed 8th June 2021.
109. Google Earth Streetview imagery of the outside of the factory reveals large numbers of female employees clad in this manner coming and going.
110. Shipment records for US imports dating back to 2005 show sales by Sutarindo as far back as then (Panjiva).
111. Calculated from Indonesian export shipment records for Sutarindo obtained from Panjiva.com
112. Grand View Research, Kids Furniture Market Size, Share & Trends Analysis Report By Product, By Raw Material (Wood, Polymer, Metal), By Application (Commercial, Household), By Region, And Segment Forecasts, 2019 – 2025, January 2020, <https://www.grandviewresearch.com/industry-analysis/kids-furniture-market>
113. Ibid.
114. Business of Home, 'Children's furniture is cooler than ever. Why?', 28th Oct 2020, <https://businessofhome.com/articles/children-s-furniture-is-cooler-than-ever-why>
115. Ibid.
116. Times of India, 'India likely to be Ikea's top market for children's range', 26th February 2011, <https://timesofindia.indiatimes.com/business/india-business/india-likely-to-be-ikeas-top-market-for-childrens-range/articleshow/81223528.cms>
117. Proportion of 8 per cent (ibid.) multiplied by IKEA revenues in 2020 of €39.6bn (IKEA Annual Report, 2020)
118. MarketWatch, 'Prince William and Kate Middleton bought Ikea furniture for their children's rooms', 31st Jan 2018, <https://www.marketwatch.com/story/10-retail-tricks-that-make-you-spend-more-2013-12-04>
119. Indonesian import records for PT Karya Sutarindo, Feb 2019 – Feb 2021, obtained from Panjiva.com. Retail values of each item in USA obtained from IKEA US website, and multiplied by numbers of items recorded in the trade data.
120. Indonesian import records for PT Karya Sutarindo, Feb 2019 – Feb 2021, obtained from Panjiva.com
121. Ibid.
122. Calculated from figures in weight obtained from customs records previously referred to in the text. These show shipments of 200 tonnes per month on average. Typical moisture content of the kinds of pine products being shipped is 8-12 per cent; Density of *Pinus sylvestris* at that moisture level averages 514kg/cubic metre (Konofalska, E., et al., Technical Quality of the Wood of Scots Pine (*Pinus sylvestris* L.) of Diverse Genetic Origin. *Forests* 2021, 12, 619. <https://doi.org/10.3390/f12050619>); Bakurov's own claim that individual trees in his leases yield from 0.5 to 0.7 cubic metres of logs (Lesozagotovka.com, undated, 'Разные реалии в одном лесу', <http://lesozagotovka.com/rybriki/biznes-i-professiya/raznye-realii-v-odnom-lesu/>); that typically only 60-80 per cent of that volume can be expected to be commercial wood (as opposed to firewood); and assuming a typical conversion rate from logs to sawn wood of 1.8.
123. Calculated by multiplying the total number of items supplied to IKEA in 2020 (2.1 million, Indonesian export records, Panjiva.com) by the proportion of PT Karya Sutarindo's total pine supply which comes from Uspek (11 per cent by weight; Indonesian import records, Panjiva.com), giving a figure of 231,000, compared with 525,600 minutes in a year. This figure is conservative because it is possible that pine from different sources gets mixed together at PT KS, so a specific IKEA pine product it sells might be made partly from Uspek wood. So the true figure is arguably anywhere from 230,000 – 2.1 million items of IKEA furn each year containing at least some wood from Uspek.
124. Russian export shipment records for the period Jan-Dec 2019 and May-July 2020 (the latest month for which data were available) show log exports by Vilis to China of approximately 3000 cubic metres per month during 2019 and over 10,000 cubic metres per month during May-July 2020.
125. Telephone interview between Vadim Kovalevsky and undercover Earthsight investigator, 21 Apr 2021.
126. Telephone interview between Anna Prelovskaya and undercover Earthsight investigator, 28 Apr 2021
127. US Panjiva import records for sample 76 day period 16 Sep-30 Nov 2019 (pre COVID) showed a total of 837 tonnes of products shipped to IKEA in the US alone by Songyuan, Shunhe, Shuer and Tongan during that time. Extrapolated to a year, that suggests exports of 4000 tonnes/year to IKEA USA. PT KS by comparison exports just under 2000 tonnes/year to the USA, and has total exports of 2.1 million IKEA items worldwide. This suggests around 4 million items shipped by these Chinese firms worldwide (assuming similar proportion go to IKEA US). But it is likely the total number of items is actually much higher, as these Chinese firms are known to supply some very small wooden items e.g. tableware, so the average weight of their items is likely much lower than that of PT KS. Note that the largest of these Chinese suppliers, Song Yuan, says it sells all its production to IKEA and claims on its website to have an annual output of 6 million pieces of furniture (<http://www.songyuanwood.cn/>). Another Chinese news source says Shiqiaozi produces 20 million pieces of wooden ware per year (Finance.China.Com, 从贴牌到自有品牌, 10 Sep 2016, <http://finance.china.com.cn/roll/20160910/3900250.shtml>)
128. China Industrial Economic Information Network news article Nov 2019, <http://www.cinic.org.cn/xy/sd/663628.html>
129. China Youth Network investigation published Sep 2017 in Sina Comprehensive, <http://finance.sina.com.cn/changjing/gsnews/2017-09-18/doc-ifykywuc6620610.shtml>
130. China Industrial Economic Information Network news article Nov 2019, <http://www.cinic.org.cn/xy/sd/663628.html>
131. Songyuan website, <http://www.songyuanwood.cn/>
132. Telephone interview between Anna Prelovskaya and undercover Earthsight investigator, 28 Apr 2021
133. Russian export shipment records for the period Jan 2018-Dec 2019 and May-July 2020
134. Calculated from analysis of all Russian shipment records for exports of wood or wood products from Russia to Europe by companies known (based on Russian forest agency LesAGAI's sales records) to be sourcing raw materials from Bakurov's companies, 2019
135. IKEA Annual Sustainability Reports, 2014-2019
136. Calculated from annual harvesting data in relevant FSC public summaries for the IKEA-owned forests, compared with its total Russian wood consumption, as calculated from total wood consumption and proportion from Russia as reported in IKEA Annual Sustainability Reports.
137. FSC Facts & Figures, <https://fsc.org/en/facts-figures>, accessed 11 June 2021
138. FSC Facts & Figures, <https://fsc.org/en/facts-figures>, accessed 2 Jul 2021, gives area certified as 59.2 million hectares.
139. Ibid, compared with total figure for Russian production forest of 415 million hectares (UN FAO, Global Forest Resources Assessment 2015, Country Report: Russian Federation, Rome, 2014, <http://www.fao.org/3/az316e/az316e.pdf>)
140. Earthsight, Flatpacked Forests, June 2020
141. And that isn't including the reports for 2012, 2013, 2014 and 2018, all of which are mysteriously missing from the FSC database. Source: Forest Certification LLC, Public summaries of audits of Kalinov Most/Vilis, FSC Certificate Code FC-FM/COC-643044, 2010-2020, downloaded from FSC Database at <https://info.fsc.org/details.php?id=a0240000006u5hHAAQ&-type=certificate>, June 2021.
142. Forest Certification LLC, Public summary of the 1st Surveillance FSC FM/CoC audit of Vilis LLC, August 2017, <http://fsc.force.com/servlet/servlet.FileDownload?file=00P300000ozy1yEAA>
143. Forest Certification LLC, Public sum-

mary of the re-certification FSC™ FM/CoC audit of Vilis LLC, October 2015, <http://fsc.force.com/servlet/servlet.FileDownload?file=00Pf300000nSdeSEAS>

144. Auditors visited lease 7-09 in October 2015, August 2017, 2018, April 2019, July 2019 and September 2020; they visited lease 91-1 in October 2015, August 2017 and April 2019 (Source: Forest Certification LLC Public Summaries, 2015-2020, downloaded from FSC certificate database page for Kalinov Most (ex-Vilis), 8 Jun 2020, <https://info.fsc.org/details.php?id=a0240000006u5hHAAQ&type=certificate>)

145. Identical text making these claims is included in the section on 'Evaluation procedure' in all of the Forest Certification LLC FSC public summaries for Vilis from April 2014 onwards (Source: Forest Certification LLC Public Summaries, 2011-2020, downloaded from FSC certificate database page for Kalinov Most (ex-Vilis), 8 Jun 2020, <https://info.fsc.org/details.php?id=a0240000006u5hHAAQ&type=certificate>)

146. Forest Stewardship Council, FSC Policy: Partial Certification of Large Ownerships, FSC-POL-20-002 (2000) - <https://fsc.org/en/document-centre/documents/resource/219>

147. Ibid. FSC's partial certification guidelines require that "The applicant for certification must make a full disclosure of all forest areas over which the applicant has some responsibility, whether as owner (including share or partial ownership), manager, consultant or other responsibility". However, they do not make clear what is meant by "the applicant". In this case, the corporate entity (Vilis) does not have legal control over any other forests, but its owner does, and it is part of a wider corporate grouping, albeit not one with a traditional ownership structure.

148. Logging areas and volumes reported by Angri LLC for logging in the five Vilis leases between 2014 and 2019. That data was published on the Angri website at <http://sibwood-bratsk.com/about/sertivikat/> in 2020 as part of its FSC obligations but has since been removed.

149. Earthsight calculated the amount of "excess" wood from unidentified sources using the following criteria:

- Unfound (excess) felling in leased areas in exploitation forests (666 hectares) are taken as clearcuts with an average intensity of 233 cubic metres per hectare (average harvesting per hectare by clearcut according to reports of Vilis LLC)

- Unfound (excess) logging in lease areas in protective forests (2,395 hectares) is broken down into sanitary clearcuts and selective sanitary at the ratio 56/44 (1,341 and 1,054 hectares, respectively) with an average harvesting volumes of 211 cubic metres per hectare and 92 cubic metres per hectare, respectively (distribution by

type of felling and average harvesting per hectare by sanitary logging according to reports of Vilis LLC).

Volume of excess wood = (666 multiplied by 233) plus (1,341 multiplied by 211) plus (1,054 multiplied by 92) = 535,097 cubic metres.

The estimated volume is 34.8 per cent of the total harvested volume of Vilis LLC in the period 2014-2019 (1,539,057 cubic metres excluding thinning) cited in Vilis LLC monitoring reports, published on its website as a condition of its FSC certification. The monitoring reports have since been removed.

150. Earthsight analysis of FSC FM/CoC certificates valid in Russia as of 1st December 2020, downloaded from FSC Russia website.

151. Earthsight analysis of individual FM/CoC certificates for Ukraine valid as of 8-6-2021, accessed on the FSC certificate database at <https://info.fsc.org/certificate.php>

152. Earthsight, Complicit in Corruption, 2018. The SFE referred to is Emichinsky in Zhytomyr.

153. Forest Certification LLC, Public summary of the 1st Surveillance FSC FM/CoC audit of Vilis LLC, 21 Sep 2017, <https://fsc.secure.force.com/servlet/servlet.FileDownload?file=00Pf300000ooy1yEAA>, page 18

154. ASI, FSC FM & COC Head Office assessment of FC in Russia from Sep 28 2020 to Sep 30 2020, as recorded on ASI assessment database, <https://www.asi-assurance.org/s/map>. FSC rules do not require public summaries of head office audits to be made public.

155. The public summary is contradictory in its attempts to explain the change of scope. At one point it says the request was made by the client (Vilis) mid-way through the September audit. At another point it claims that the auditors suggested to change the scope in order to address one minor CAR about unfulfilled reforestation duties.

156. Earthsight, Taiga King: How European firms fed a Russian tycoon's billion-dollar illegal logging scam, 16 Dec 2020, <https://www.earthsight.org.uk/taigaking>

157. PEFC Certificate Database, Certificate Number FC-PEFC-RU-0124, <https://www.pefc.org/find-certified/details?CID=C-BFY-SWB&LID=&EID=E-DRUFQD>, accessed 2 Jul 2021.

158. Earthsight, 'Flatpacked Forests: IKEA's illegal timber problem and the flawed green label behind it', 23 June 2020, <https://www.earthsight.org.uk/flatpackedforests-en>

159. Ukrainian Law, 'On Wildlife', Article 39, <https://zakon.rada.gov.ua/laws/show/2894-14>

160. The New York Times, The Times of London, France's Le Figaro, Channel 4 News in Britain, Ukrainian Pravda and

Germany's Die Zeit were a small selection of the media outlets who covered our 2020 report, as Earthsight reported here: Earthsight, 'FSC digs heels in as pressure builds for it to act on Ikea illegal timber scandal', 22 July 2020, <https://www.earthsight.org.uk/news/blog-fsc-digs-heels-in-as-pressure-builds-for-it-to-act-on-ikea-illegal-timber-scandal-ukraine>

161. The New York Times, 'Floods Afflict Ukraine as It Tries to Control the Coronavirus', 24 June 2020, <https://www.nytimes.com/2020/06/24/world/europe/ukraine-flood-coronavirus.html>

162. Reuters, 'Ukraine to crack down on illegal logging', 25 June 2020, <https://www.reuters.com/article/us-ukraine-logging-idUSKBN23W281>

163. Earthsight, 'Ukraine Prime Minister pledges crackdown on illegal logging after Earthsight exposé', 25 June 2020, <https://www.earthsight.org.uk/news/press-release-ukraine-logging-crackdown-flat-packed-forests-ikea-report>

164. Earthsight, 'EU and Ukraine authorities urged to 'systematically reform' forest sector', 6 July 2020, <https://www.earthsight.org.uk/news/blog-eu-ukraine-government-must-reform-forestry-sector-logging-urge-ngos>

165. Earthsight, 'Urgent plea for EU support to clean up the billion-Euro Ukraine-EU timber trade', 6 July 2020, <https://www.earthsight.org.uk/media/download/899>

166. European Commission, Annex to the summary record of the 2nd Commission Expert Group/MultiStakeholder Platform on Protecting and Restoring the World's Forests, including the EU Timber Regulation and the FLEGT Regulation in its composition limited to Member States (EG) Meeting of 9 December 2020. Conclusions of the Competent Authorities for the implementation of the European Timber Regulation (EUTR) on the application of Articles 4(2) and 6 of the EUTR to timber imports from Ukraine, https://ec.europa.eu/environment/forests/pdf/201209%20EUTR%20EG%20Country%20Conclusion%20Ukraine_final.pdf

167. SumOfUs, 'Ikea: Cheap chairs aren't worth the destruction of our natural forests', accessed 9 June 2020, <https://actions.sumofus.org/a/ikea-cheap-chairs-aren-t-worth-the-destruction-of-our-forests>

168. Reuters, 'IKEA to review its Ukrainian wood supply after critical report', 23 June 2020, <https://www.reuters.com/article/ikea-supplychain-ukraine-wood-idUKL8N2E053U>

169. Earthsight, 'Ukraine Prime Minister pledges crackdown on illegal logging after Earthsight exposé', 25 June 2020, <https://www.earthsight.org.uk/news/press-release-ukraine-logging-crackdown-flat-packed-forests-ikea-report>

170. Forest Stewardship Council, 'FSC Statement on Earthsight Report 2020', 24 June 2020, <https://fsc.org/en/newsfeed/fsc-statement-on-earthsight-report-2020>

171. Forest Stewardship Council, 'FAQ: Flatpacked Forests by Earthsight', 24 June 2020, https://fsc.org/sites/default/files/2020-06/Ukraine%20Earthsight%20Final_1.pdf

172. Earthsight, 'Flatpacked Forests FAQ: Earthsight responds to FSC', 16 July 2020, <https://www.earthsight.org.uk/media/download/911>

173. IKEA of Sweden AB, 'Summary of IKEA investigations into Ukrainian Wood Supply Chain', accessed 9 June 2021, <https://preview.thenewsmarket.com/Previews/IKEA/DocumentAssets/569809.pdf>

174. Earthsight, 'Ikea's response to its illegal timber scandal is a sham. Here's why', 29 October 2020, <https://www.earthsight.org.uk/news/blog-ikea-response-illegal-timber-scandal-is-a-sham-heres-why>

175. FSC International website, undated, 'Wood Identification Techniques', <https://fsc.org/en/supply-chains/wood-identification-techniques>

176. Indeed, the company provided information which suggested that they had additional reason to be well aware of both Bakurov's ownership of other forest leaseholders DeepForest and Vertical-B, and their sketchy records. They admitted to having carried out FSC 'main assessments' of these two firms' forest holdings in March 2018, which they say did not subsequently receive FSC certificates (though they do not explain exactly why).

177. FSC International Certificate Database, Certificate Code FC-FM/COC-643044, <https://info.fsc.org/details.php?id=a0240000006u5hHAAQ&type=certificate>, accessed 15 Jun 2021.

178. Union of Concerned Scientists, 'Measuring the Role of Deforestation in Global Warming', 9 December 2013, <https://www.ucsusa.org/resources/measuring-role-of-deforestation-global-warming>

179. Forest Stewardship Council, 'The Share of Sustainable Wood: Data on FSC's Presence in Global Wood Production', 14 November 2018, <https://fsc.org/en/news/the-share-of-sustainable-wood-data-on-fscs-presence-in-global-wood-production>. The study estimated that 22.6 per cent of global industrial roundwood production (excluding fuel wood) was FSC certified, with a margin of uncertainty of +/-5 per cent

180. IKEA, 'Taking new action to further improve global responsible forest management', undated, <https://about.ikea.com/en/about-us/our-view-on-taking-new-action-to-further-improve-global-responsible-forest-management>. Though the announcement is undated, metadata and other information obtained by Earthsight indicate that it was published on 29 Jun 2021, with WWF publishing a coordinated

response the same day.

181. IKEA 'Our view on forestry', 17 October 2019, <https://newsroom.inter.ikea.com/about-us/our-view-on-forestry/s/99346cb9-f887-4d39-b06a-a1933c41910d>. The figure is in 'round wood equivalent', i.e. it is how many logs are estimated by Ikea to have been needed to produce all of the wood received by it; a proportion will have been lost as waste

182. Calculated from the 21 million cubic metre consumption figure, conservatively assuming an average tree diameter at breast height of 30cm, yielding 0.6-0.8 cubic metres of commercial roundwood.

183. IKEA 'Our view on forestry', 17 October 2019, <https://newsroom.inter.ikea.com/about-us/our-view-on-forestry/s/99346cb9-f887-4d39-b06a-a1933c41910d>.

184. Calculated from average increase in cubic metre roundwood equivalent consumption 2010-2018, conservatively assuming an average tree diameter at breast height of 30cm, yielding 0.6-0.8 cubic metres of commercial roundwood.

185. IKEA Press Release, 'IKEA launches new 2030 forest agenda to push for improved forest management and biodiversity globally', 25 Jan 2021, <https://about.ikea.com/en/newsroom/2021/01/25/ikea-launches-new-2030-forest-agenda-to-push-for-improved-forest-management-and-biodiversity-globally>

186. In a statement published in February 2013, as the EUTR was about to take effect, FSC Russia stated that 'FSC believes that those companies that supply FSC certified wood do not need additional verification of legality', and noted that 'FSC has repeatedly stated that the requirements of the FSC standards generally meet the EU requirements for legality', FSC Russia, 'В отношении систем должной предосторожности, несвязанных с FSC', 26 Feb 2013, <https://ru.fsc.org/preview.fsc-26-02-13.a-1953.pdf>. That this remains FSC's position is demonstrated by the current FSC Russia website, which states that 'certification... ensures compliance... with the legislation of the EU, the USA and a number of other countries on the legality of wood'; 'ДЛЯ КОМПАНИЙ: Почему надо сертифицировать ваше производство'. https://ru.fsc.org/ru-ru/chto_my_delaem/1047108510721095108010841086108910901100-fsc/10551088108610801079107410861076108010901077108311031084, accessed 1st July 2021.

187. European Commission, 'Illegal logging – evaluation of EU rules (fitness check)', feedback from Forest Stewardship Council, submitted on 27 February 2020, <https://ec.europa.eu/info/law/better-regulation/have-your-say/initiatives/11630-illegal-logging-evaluation-of-eu-rules-fitness-check-/F506597>; feedback from IKEA Range and Supply, submitted on 28

February 2020, <https://ec.europa.eu/info/law/better-regulation/have-your-say/initiatives/11630-illegal-logging-evaluation-of-eu-rules-fitness-check-/F506721>

